

Analyse de la fréquentation - 2022

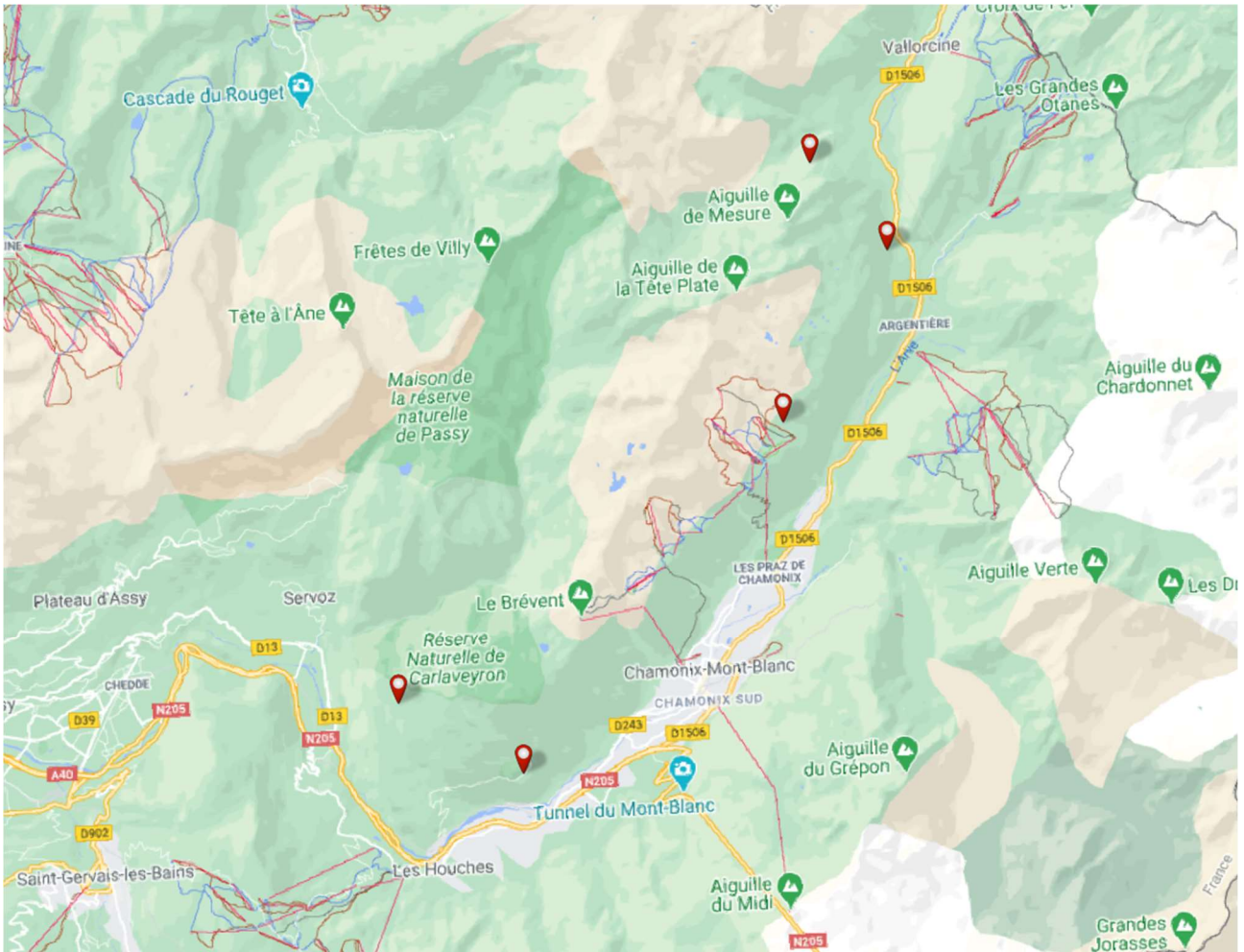
Réserves Naturelles Nationales du Massif des Aiguilles Rouges



1

Coordination : Christelle Bakhache
Avec la participation de Marion Guitteny (conservatrice),
Laurent Delomez et Patrick Perret (gardes techniciens).

Matériel utilisé et contexte



Carte de localisation des 5 écompteurs des réserves naturelles du Massif des Aiguilles Rouges (voir détails ci-dessous)

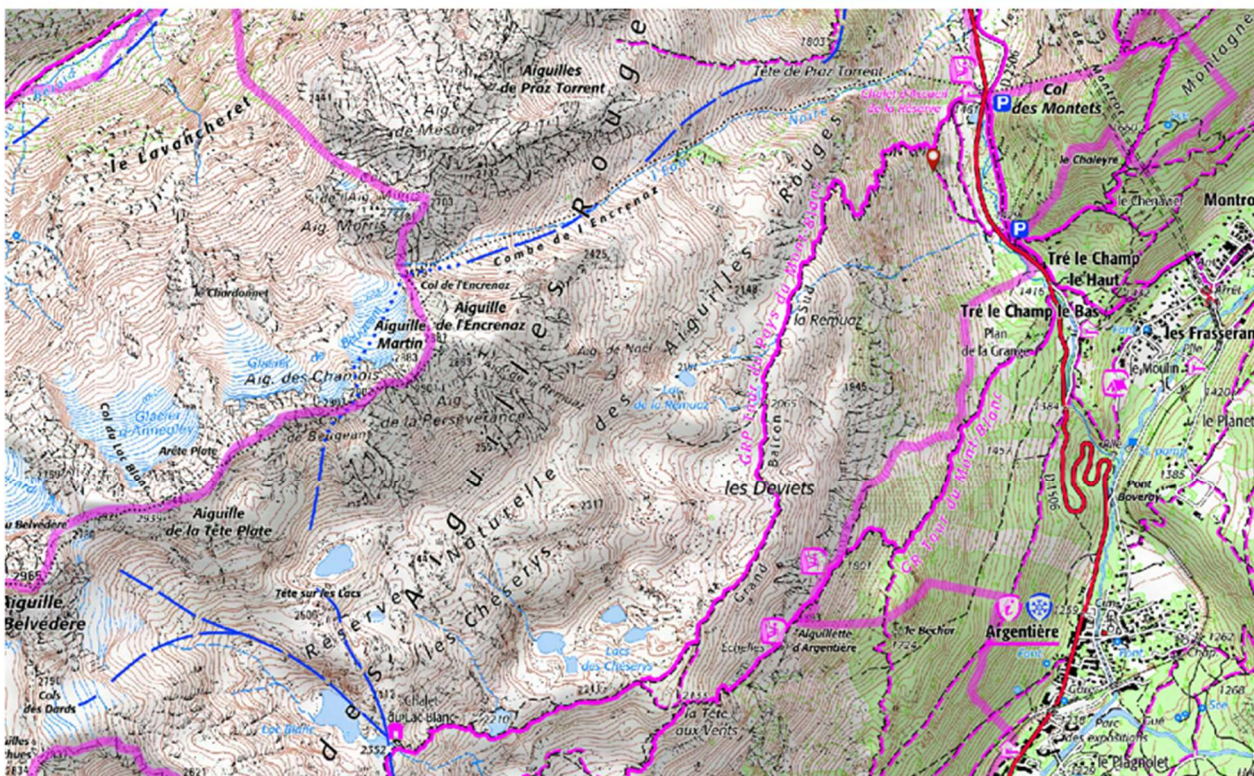
Ecocompteur Pierre Blanche – Vogealle
Capteur Pyro
Fréquentation hivernale (ski de rando)



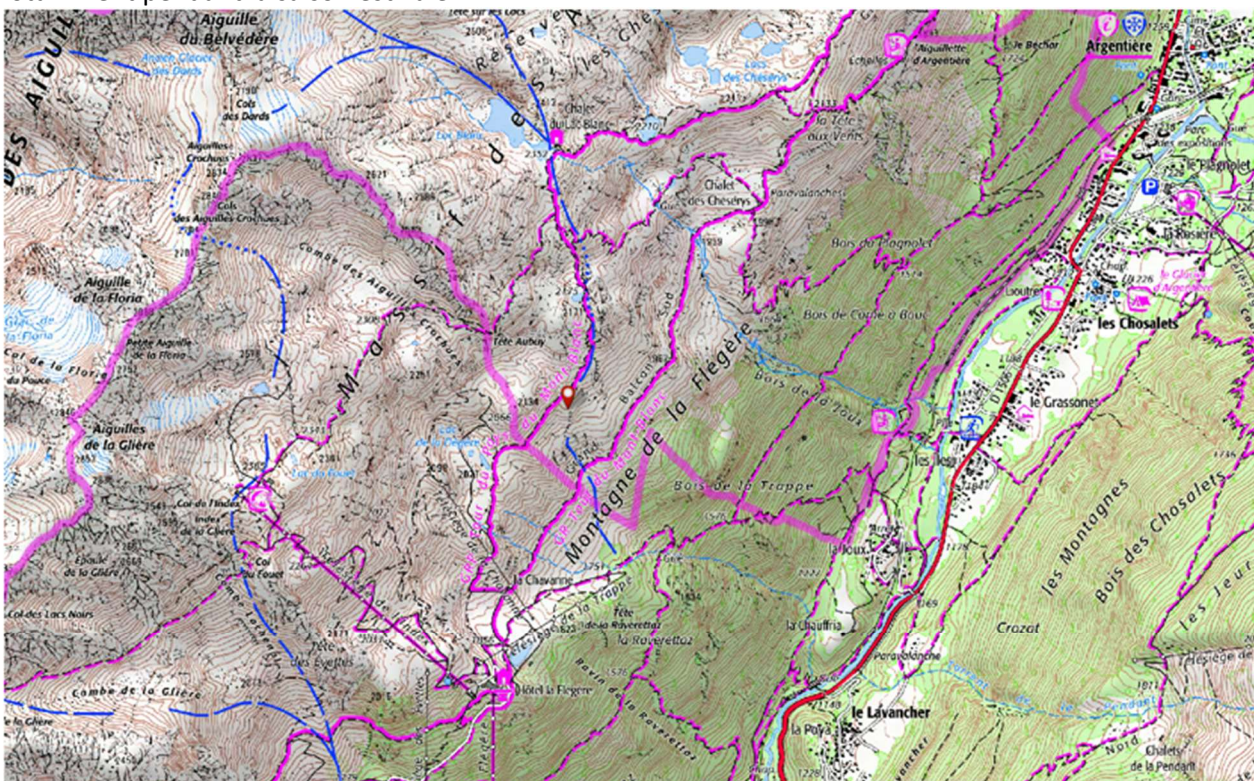
Ecocompteur Merlet
Dalle
Fréquentation hors couverture neigeuse

Ces deux éco-compteurs mesurent respectivement le nombre de passages de skieurs dans la combe de la Vogealle à la descente pour celui de Pierre Blanche (uniquement en hiver) ; et les randonneurs à Merlet se rendant en RNN de Carlaweyron ou des Aiguilles Rouges en été.

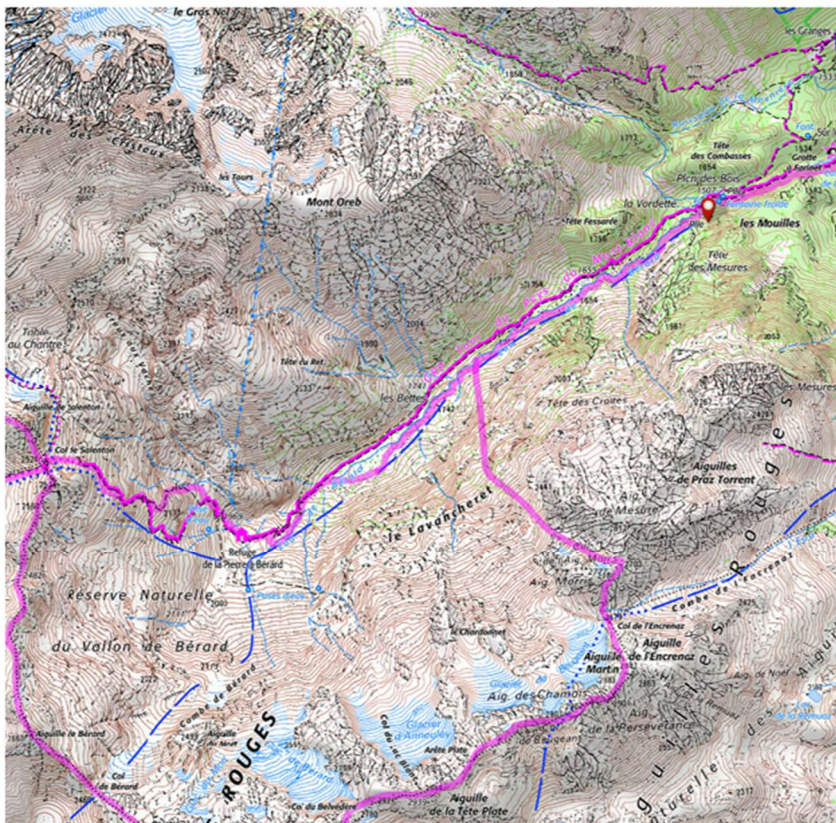
Écompteur Col des Montets
Dalle
Fréquentation hors couverture neigeuse



Les deux écompteurs présentés sur cette page mesurent les passages en direction du Lac Blanc en provenance du Col des Montets ou des remontées mécaniques de la Flégère, boucles très fréquentées notamment pendant la saison estivale.



Écompteur Lac Blanc
Dalle
Fréquentation hors couverture neigeuse



Ecomcompteur Vallon de Bérard
Dalle
Fréquentation hors couverture neigeuse

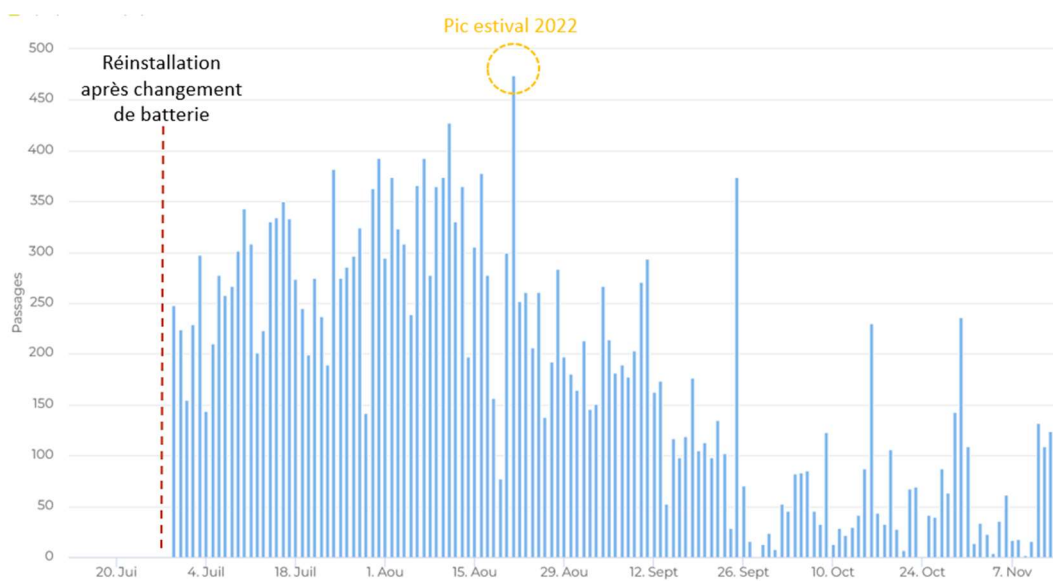
Cet écomcompteur mesure les passages en direction du Vallon de Bérard sur le sentier principal entrant en réserve.

Données

Bilan de la fréquentation en 2022

Ces graphiques montrent la fréquentation tout au long de l'année. Sur tous les sites présentés, elle est marquée par une forte saisonnalité estivale liée à l'afflux touristique en montagne.

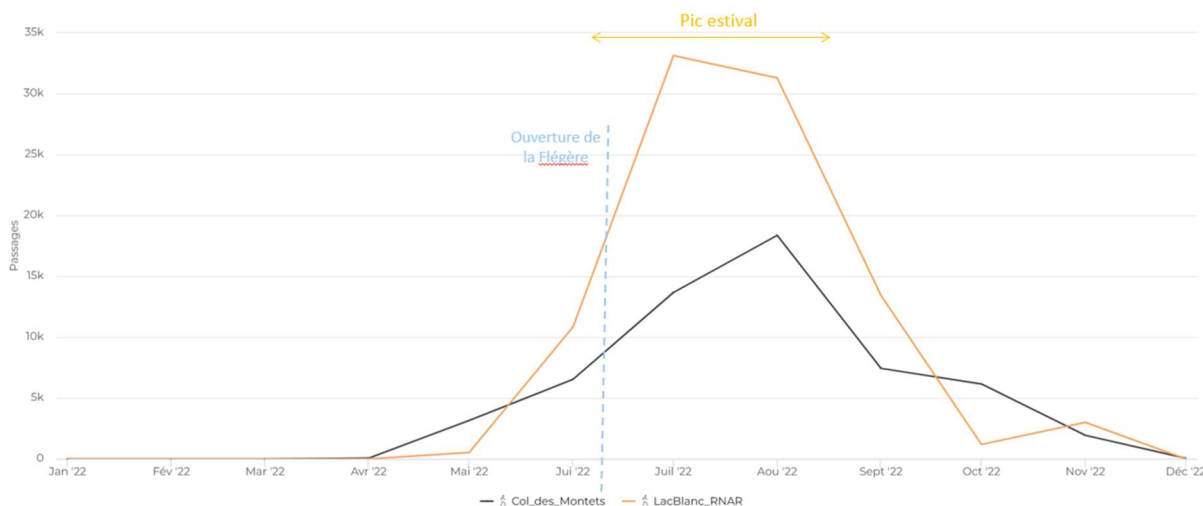
MERLET



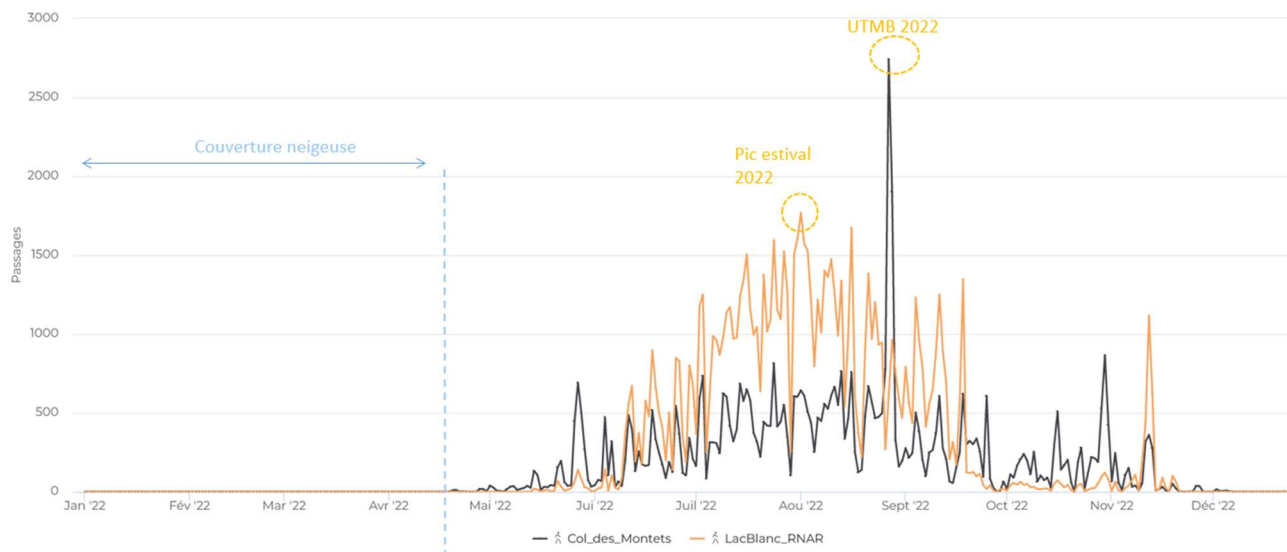
Nombre de passages par jour à Merlet en 2022

A Merlet, on dénombre 24 920 passages en 2022, ce qui représente une augmentation de 14% par rapport à l'année 2021. Ainsi la croissance de la fréquentation est notable sur une période comparable (+5188 passages). La moyenne journalière est en hausse également et le pic saisonnier est à 474 passages en une journée le dimanche 21 août 2022. Le comptage est discontinu, donc incomplet, à partir des premières chutes de neige début novembre 2022.

LAC BLANC



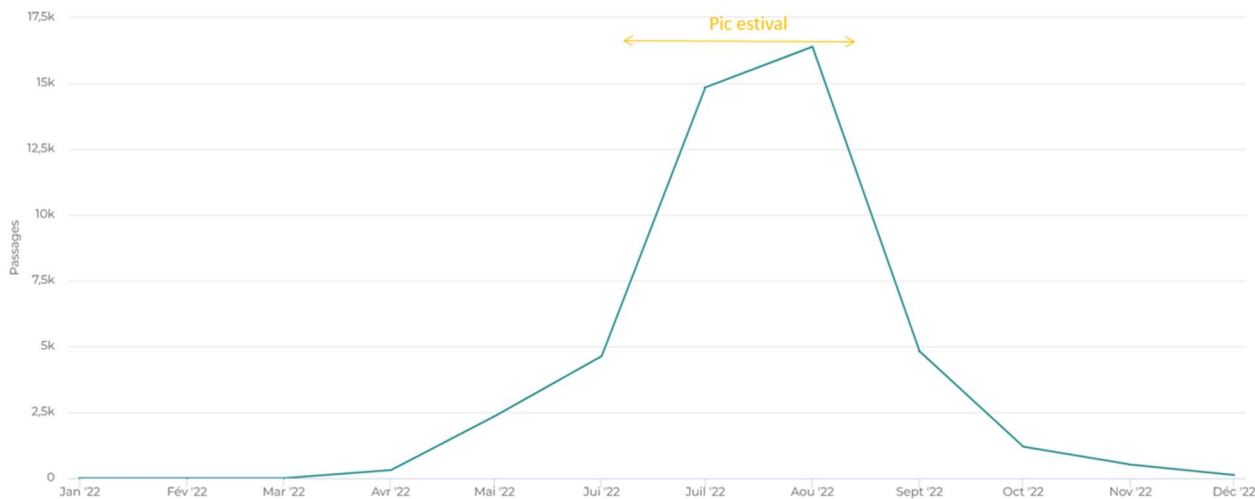
Graphique du nombre de passages comptabilisés par mois sur les sentiers menant au Lac Blanc (écocompteurs Lac Blanc et Col des Montets)



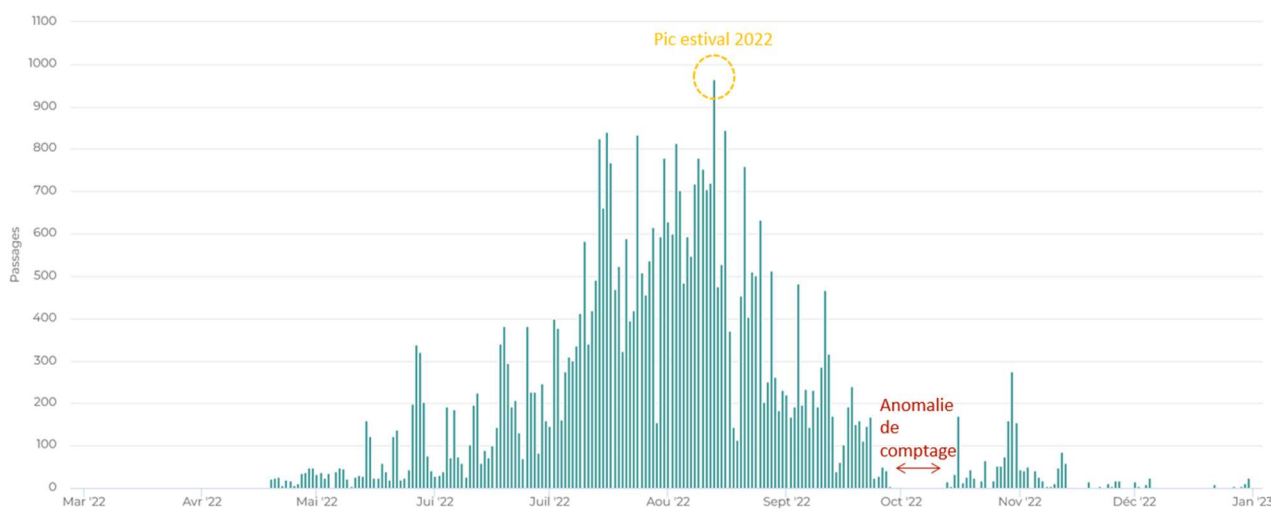
Graphique du nombre de passages comptabilisés par jour aux écocompteurs situés sur les sentiers menant au Lac Blanc en 2022

A ces points de passage, le nombre total mesuré en 2022 est de : 57370 passages au Col des Montets et 93 386 passages à l'écocompteur du sentier Flégère-Lac Blanc. La préférence pour le sentier rendu plus accessible par les remontées mécaniques est marquée mais les deux itinéraires connaissent une augmentation du nombre de passages en 2022 par rapport à 2021. Le pic de fréquentation des deux écocompteurs a lieu le jour du passage de l'UTMB Mont Blanc au Col des Montets, et le lundi 1er août (au coeur de la pleine saison touristique) sur l'itinéraire Lac Blanc-Flégère. La saison d'été, très marquée pendant les vacances scolaires, est prolongée en septembre, octobre et pour la première année en novembre tant que la météo est clémente et ce, malgré la fermeture des remontées mécaniques. On note des pics très marqués en novembre 2022 lors des weekends prolongés du 1er novembre et du 11 novembre.

VALLON DE BÉRARD



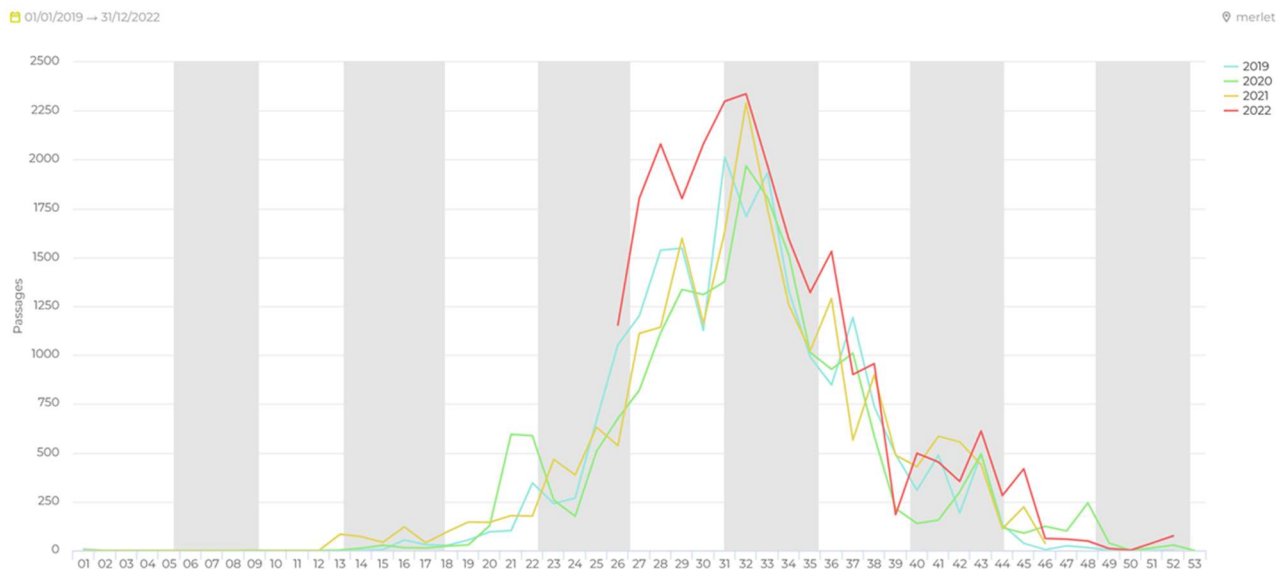
Graphique du nombre de passages comptabilisés par mois à l'entrée de la RNN du Vallon de Bérard en 2022



Graphique du nombre de passages comptabilisés par jour en 2022

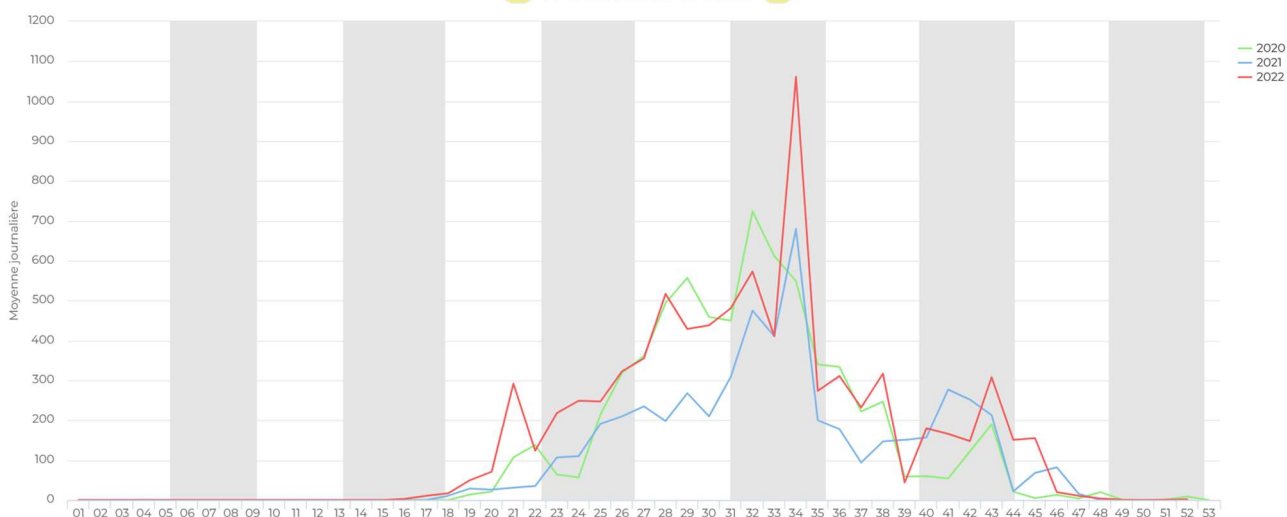
Le nombre total de passages à l'écompteur du Vallon de Bérard est de 45 175 en 2022. Comme aux autres points de comptage on observe une importante périodicité estivale avec un pic le samedi 13 août 2022. Une arrière saison notable est marquée par une fréquentation importante les deux premières semaines de septembre puis les week-ends jusqu'en novembre malgré une anomalie de comptage (pas de données) une partie d'octobre 2022.

Mise en perspective avec les années précédentes



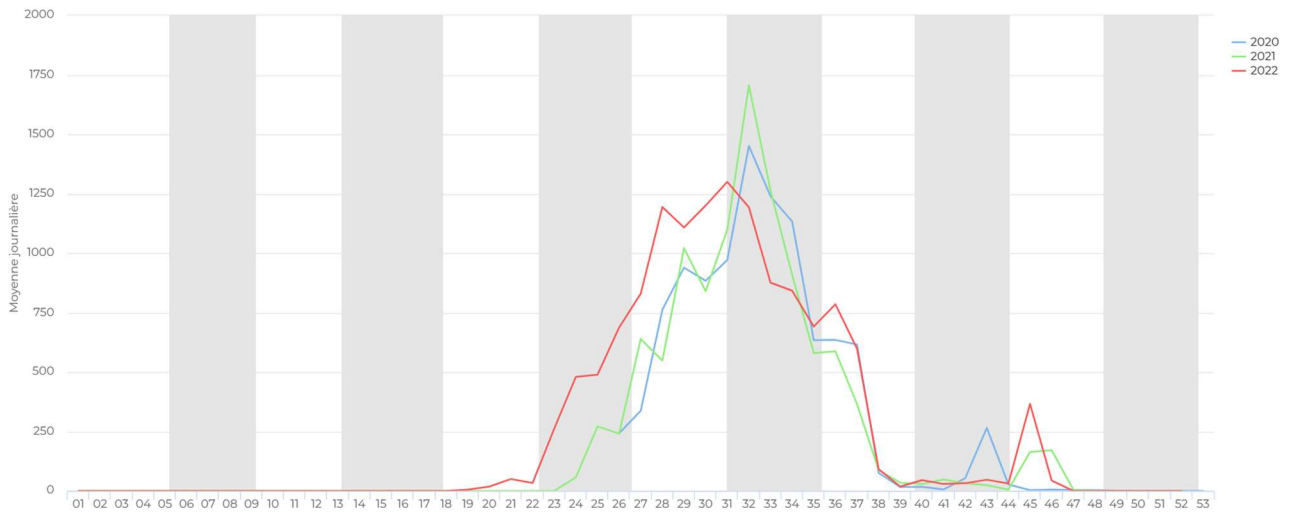
Graphique de comparaison interannuelle de la fréquentation hebdomadaire à Merlet

L'année 2022 à Merlet suit la même tendance que les années précédentes. La saisonnalité est la même, avec un pic au mois d'août. Pendant l'ensemble de la période de comptage, la fréquentation est supérieure en 2022 par rapport aux années précédentes.



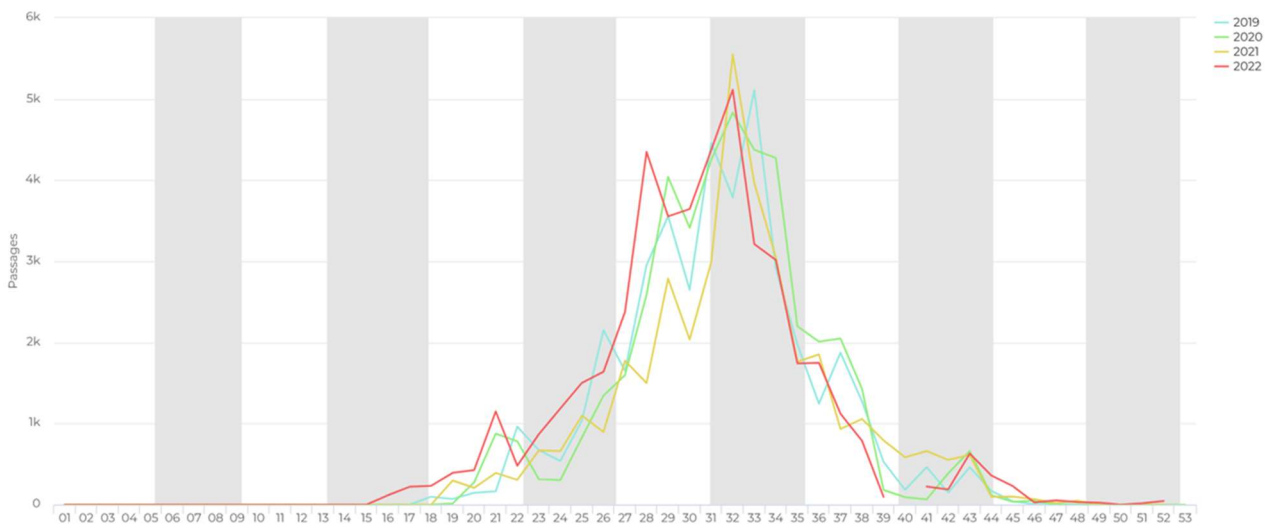
Comparaison interannuelle de la fréquentation hebdomadaire au Col des Montets entre 2020 et 2022

L'écocompteur du Col des Montets a connu une panne en 2018 et 2019. On peut néanmoins comparer les étés 2020 à 2022. L'année 2022 présente un printemps et un été plus fréquentés qu'en 2021. Les pics printaniers, estivaux et automnaux sont eux aussi bien plus marqués en 2022. Le glissement de la haute saison vers août et la prolongation de la forte fréquentation en automne sont encore une fois observés. La tendance globale à l'augmentation de la fréquentation est donc bien confirmée en 2021 avec un glissement de la haute saison en août et une prolongation vers septembre, octobre et même les weekends prolongés de novembre.



Comparaison interannuelle à l'écocompteur Lac-Blanc/Flégère entre 2020 et 2022

La tendance du nombre de passages en 2022 est différente de celle de 2020 et 2021. En effet, le nombre de passages est largement supérieur tout au long du printemps et du début de saison estival. En août, en revanche, la fréquentation en 2022 est inférieure à celles de 2020 et 2021. Puis en septembre, la courbe rouge est de nouveau bien au-dessus des deux autres. Au total, le nombre de passages est supérieur en 2022 par rapport à 2020 et 2021.

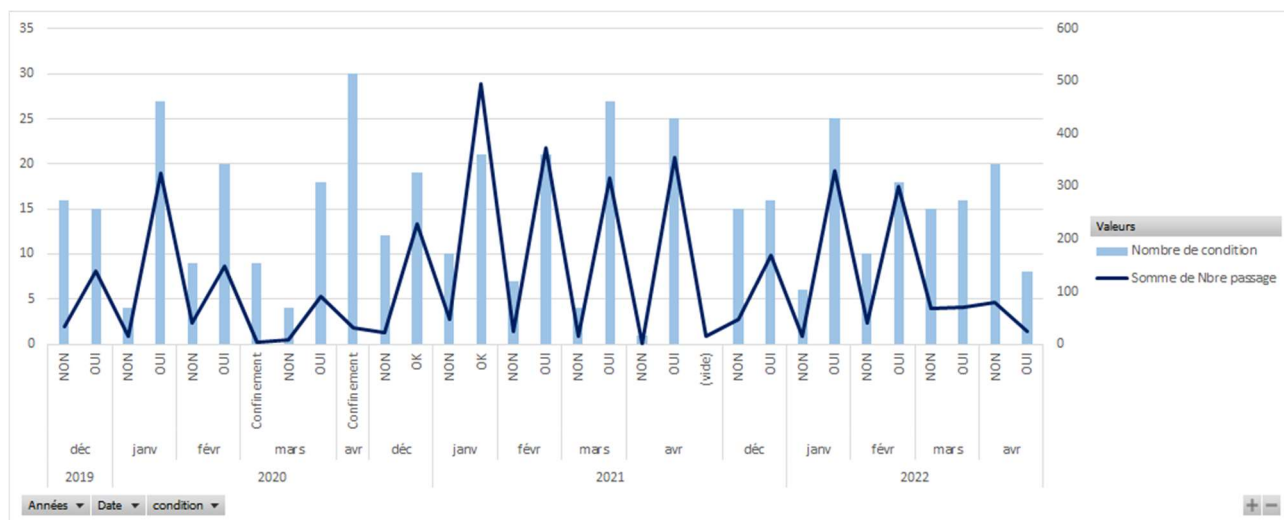


Graphique de comparaison interannuelle de la fréquentation hebdomadaire au Vallon de Bérard

Si le nombre total de passages en 2022 a augmenté de 21% au Vallon de Bérard comparé à l'année précédente, le pic aoutien est moins marqué, compensé par une fréquentation importante dès le printemps et jusqu'en arrière saison.

Fréquentation hivernale dans la Combe de la Vogelle

La Combe de la Vogelle est un itinéraire de descente en skis de randonnée accessible à la fois depuis les remontées mécaniques du Brévent et depuis la vallée par un sentier forestier de montée praticable à skis (auquel cas les skieurs passent devant l'écocompteur à la montée). Sa skiabilité dépend de la couverture neigeuse et de la stabilité du manteau. Un suivi est effectué par l'équipe de la réserve naturelle de Carlaveyron pour connaître les jours où elle est skiable dans de bonnes conditions. Le graphique ci-dessus recoupe les informations concernant la skiabilité (conditions OUI = skiable ; NON = non skiable) et le nombre de passages dénombrés. On remarque que la fréquentation est étroitement liée à la skiabilité de la combe mais pas complètement annulée par de mauvaises conditions de neige et d'avalanche. Le graphique suivant recoupe les conditions de skiabilité aux nombres de passages dénombrés depuis décembre 2019.



Graphique du nombre de passage chaque hiver en fonction des conditions de skiabilité de la combe de la Vogelle

On remarque immédiatement que les mois présentant un nombre de passages important sont ceux présentant un nombre important de jours favorables. L'hiver 2021-22 qui nous intéresse ici est marqué par un nombre de jours favorables (83) plus faible qu'en 2020-21 (129) et par corrélation un nombre de passage plus faible dans la combe la vogelle (1139 en 21-22 contre 1869 en 20-21). L'arrêt des remontées mécaniques et l'engouement du ski de randonnée en 20-21 joue probablement un rôle dans cette différence de fréquentation. En revanche, si on regarde la moyenne du nombre de passages par jour où les conditions sont favorables au ski dans la combe de la vogelle, elle est de 14 passages sur ces deux hivers.

Conclusion

L'année 2022 dans les réserves naturelles du massif des Aiguilles Rouges continue de confirmer la tendance à une augmentation de la fréquentation à tous les points de comptage. Elle se caractérise par des pics moins marqués mais une fréquentation importante prolongée au printemps et en automne qui donne des chiffres absolus plus élevés que les autres années. La fréquentation hivernale mesurée à la combe de la vogelle, bien qu'étroitement liée aux conditions, semble confirmer l'augmentation de la pratique du ski de randonnée puisque les passages sont plus nombreux chaque année les jours de conditions favorables.