

# Analyse de la fréquentation - 2021

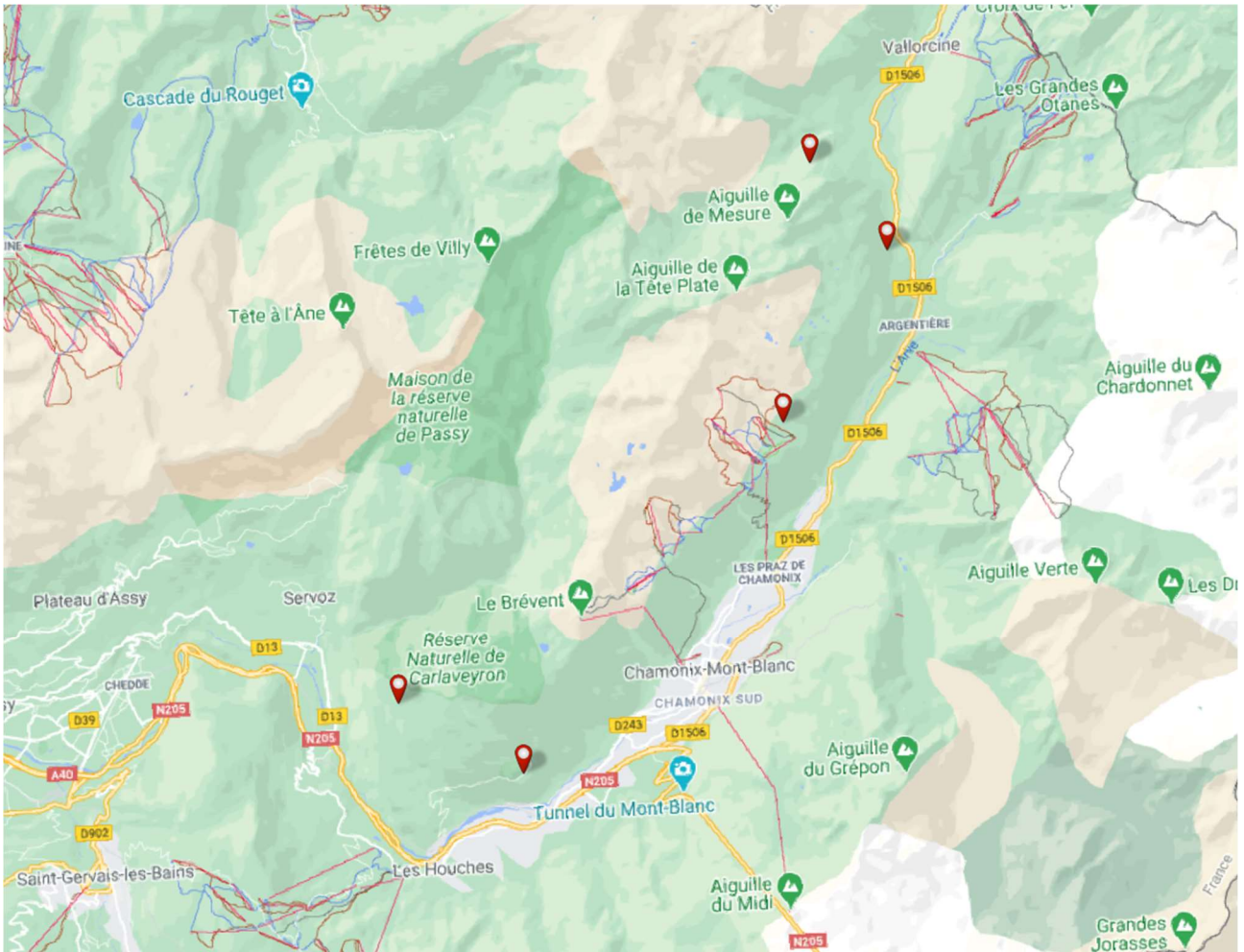
## Réserves Naturelles Nationales du Massif des Aiguilles Rouges



1

Coordination : Christelle Bakhache  
Avec la participation de Marion Guitteny (conservatrice),  
Laurent Delomez et Patrick Perret (gardes techniciens).

# Matériel utilisé et contexte



Carte de localisation des 5 écompteurs des réserves naturelles du Massif des Aiguilles Rouges (voir détails ci-dessous)

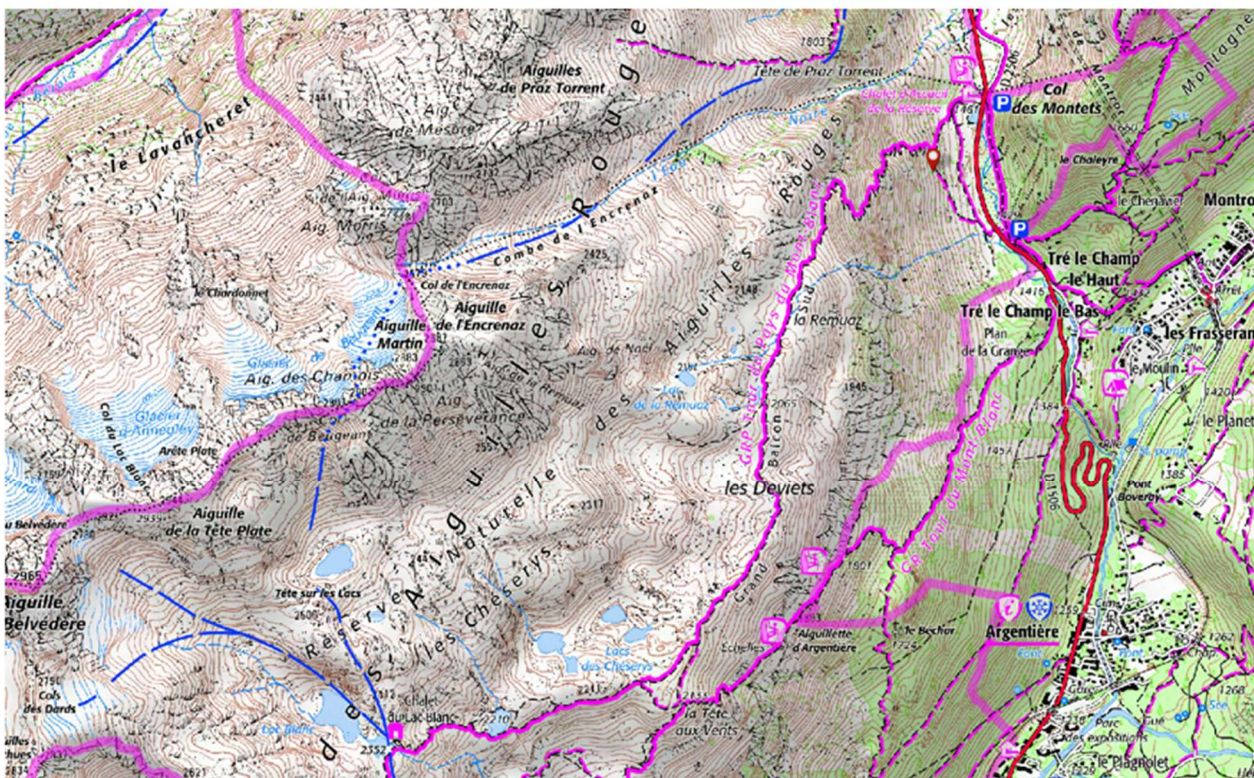
**Ecocompteur Pierre Blanche – Vogealle**  
**Capteur Pyro**  
**Fréquentation hivernale (ski de rando)**



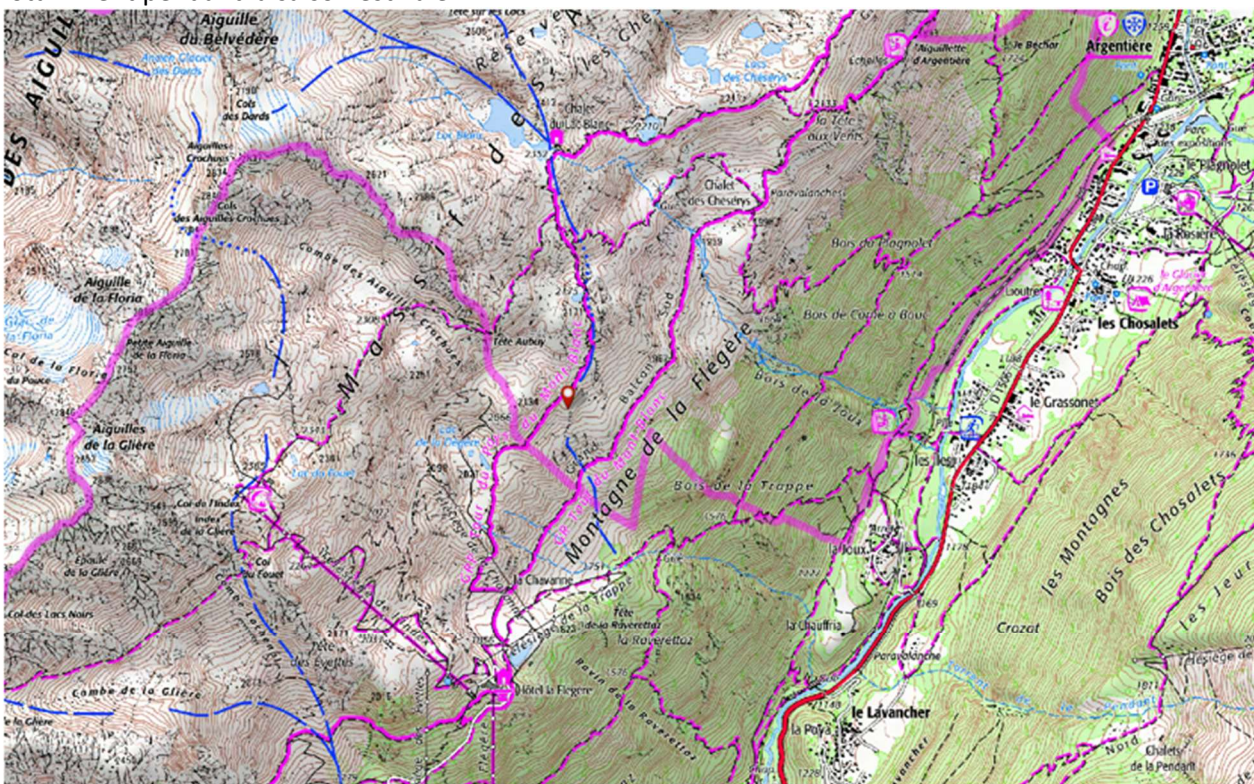
**Ecocompteur Merlet**  
**Dalle**  
**Fréquentation hors couverture neigeuse**

Ces deux éco-compteurs mesurent respectivement le nombre de passages de skieurs dans la combe de la Vogealle à la descente pour celui de Pierre Blanche (uniquement en hiver) ; et les randonneurs à Merlet se rendant en RNN de Carlaweyron ou des Aiguilles Rouges en été.

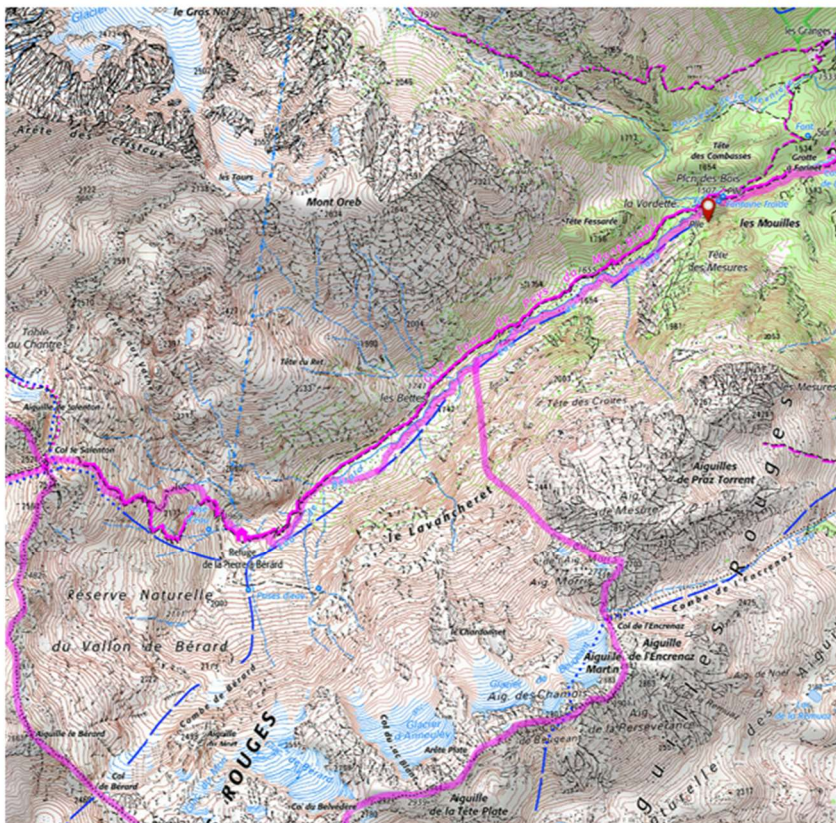
**Écompteur Col des Montets**  
**Dalle**  
**Fréquentation hors couverture neigeuse**



Les deux écompteurs présentés sur cette page mesurent les passages en direction du Lac Blanc en provenance du Col des Montets ou des remontées mécaniques de la Flégère, boucles très fréquentées notamment pendant la saison estivale.



**Écompteur Lac Blanc**  
**Dalle**  
**Fréquentation hors couverture neigeuse**



**Ecomcompteur Vallon de Bérard**  
**Dalle**  
**Fréquentation hors couverture neigeuse**

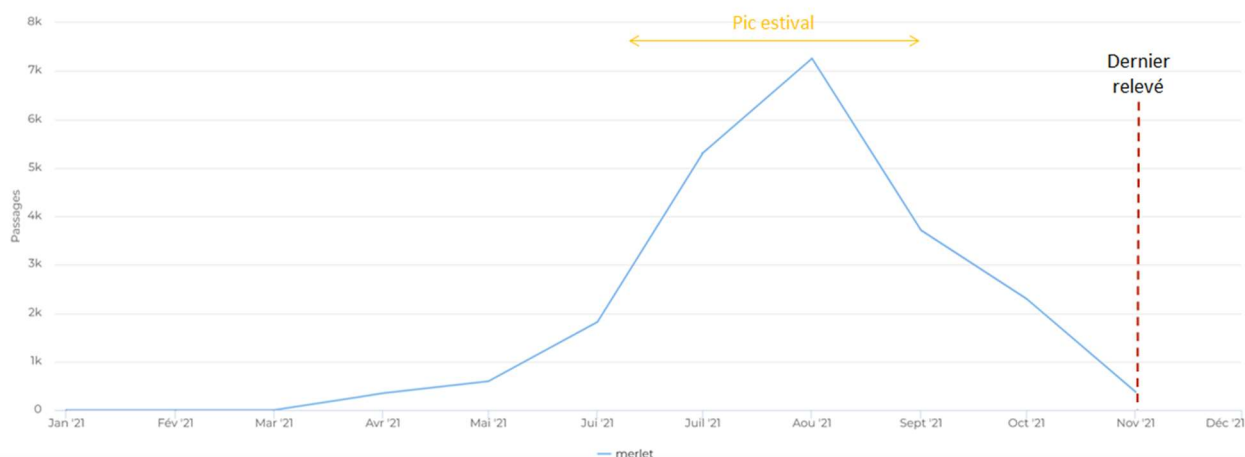
Cet écomcompteur mesure les passages en direction du Vallon de Bérard sur le sentier principal entrant en réserve.

## Données

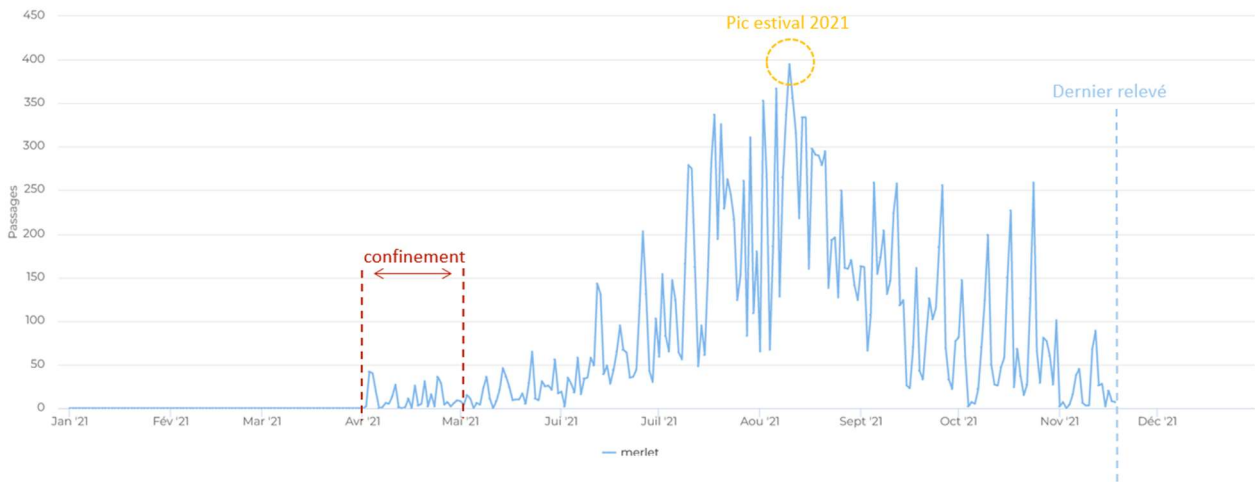
### Bilan de la fréquentation en 2021

Ces graphiques montrent la fréquentation tout au long de l'année. Sur tous les sites présentés, elle est marquée par une forte saisonnalité estivale liée à l'afflux touristique en montagne.

#### MERLET



Nombre de passages par mois comptabilisés à l'écomcompteur de Merlet en 2021



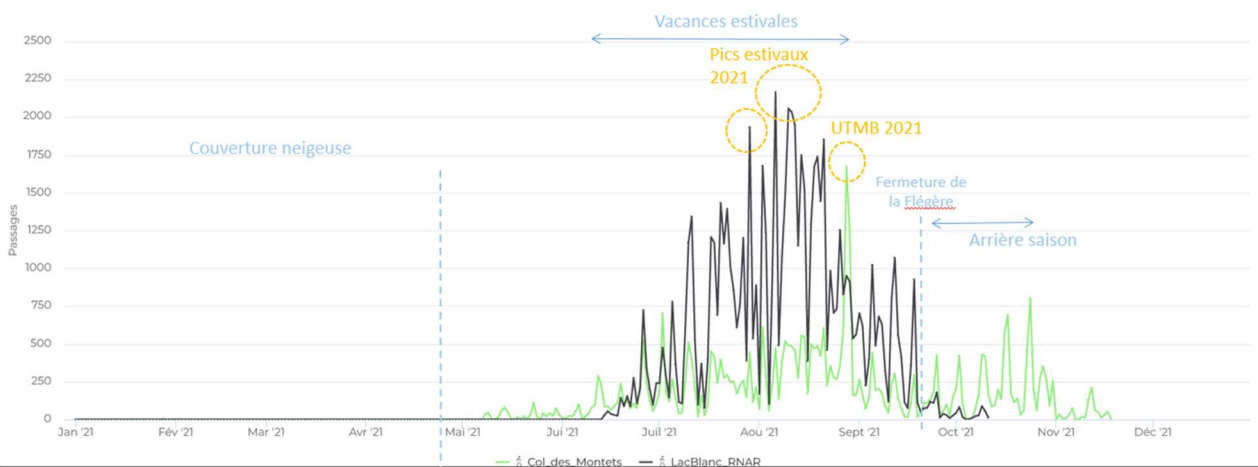
Nombre de passages par jour à Merlet en 2021

A Merlet, on dénombre 21 711 passages, ce qui présente une hausse de 9% par rapport à l'année 2020. La moyenne journalière est en hausse également alors que le pic saisonnier en août est inférieur aux autres années avec une journée à 395 passages (contre 450 en 2020). On note une fréquentation basse en avril 2021, probablement liée au confinement (présence constante laissant penser que la fréquentation est uniquement composée de locaux). La saison de forte fréquentation commence graduellement en juin pour arriver à une fréquentation élevée de mi-juillet à mi-août pendant la saison estivale.

### LAC BLANC



Graphique du nombre de passages comptabilisés par mois sur les sentiers menant au Lac Blanc (écompteurs Lac Blanc et Col des Montets)



Graphique du nombre de passages comptabilisés par jour aux écompteurs situés sur les sentiers menant

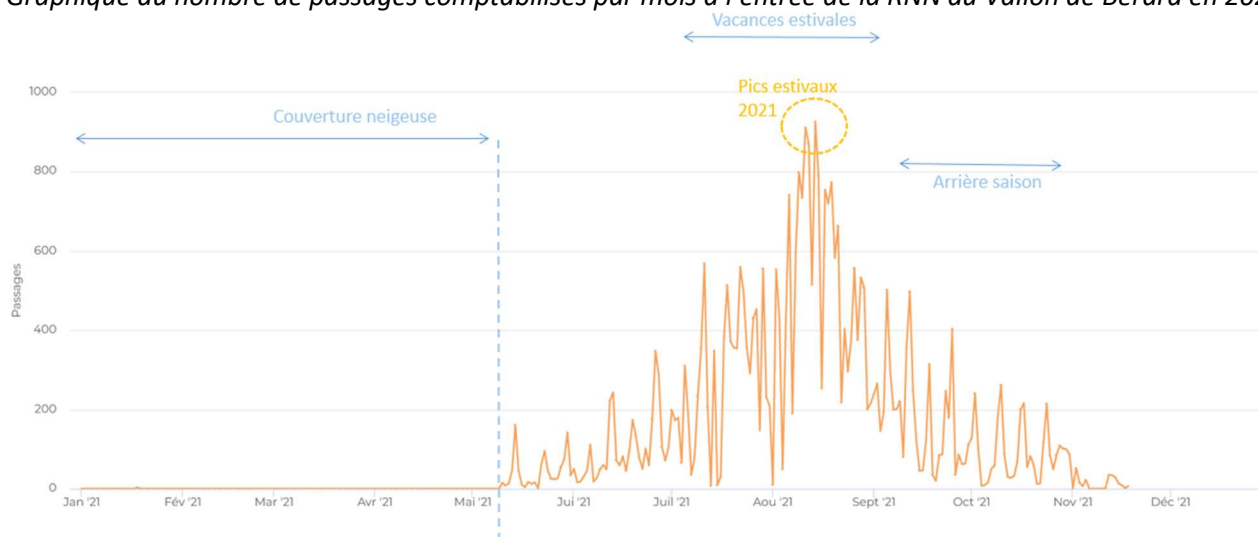
## au Lac Blanc en 2021

A ces points de passage, le nombre total mesuré en 2021 est de : 37 157 passages au Col des Montets et 71 964 passages à l'écomètre du sentier Flégère-Lac Blanc. On observe une importante saisonnalité liée aussi à l'ouverture des remontées mécaniques et à la météo qui dissuade les randonneurs de se rendre en altitude. En effet, le mois de juillet 2021 ayant été très pluvieux et froid, moins de randonneurs ont entrepris des randonnées sur ce type d'itinéraires et les passages comptabilisés au Col des Montets le reflètent. La préférence pour l'itinéraire empruntant les remontées mécaniques est marquée. Le pic de fréquentation des deux écomètres est décalé en 2021, le nombre maximum de passages ayant lieu le jour du passage de l'UTMB Mont Blanc au Col des Montets, et à la mi-août (au coeur de la pleine saison touristique) sur l'itinéraire Lac Blanc-Flégère. La saison d'été, très marquée pendant les vacances scolaires, est prolongée en septembre et octobre tant que la météo est clémente et ce, malgré la fermeture des remontées mécaniques.

### VALLON DE BERARD



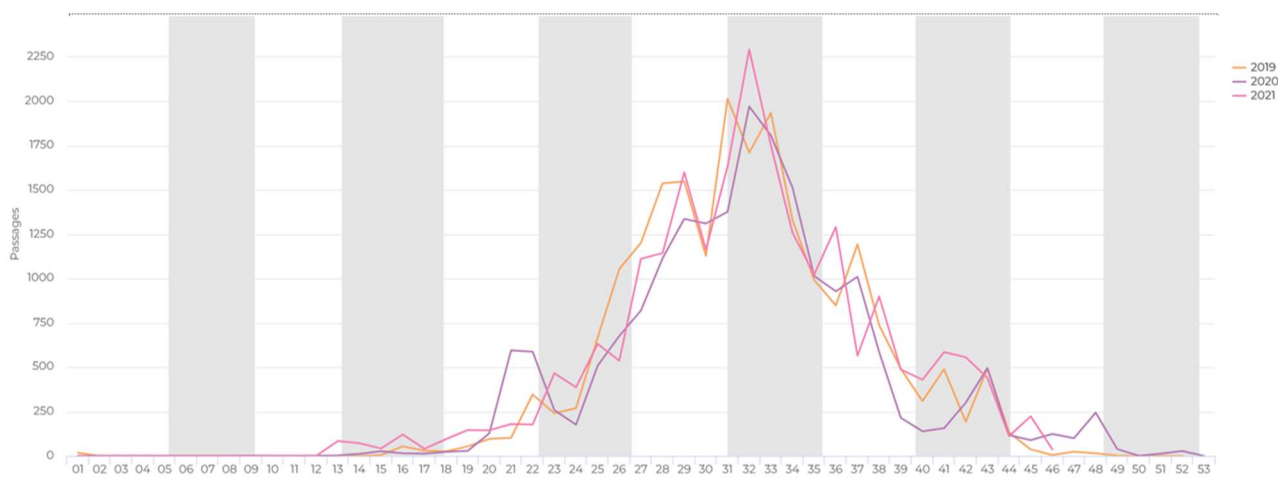
Graphique du nombre de passages comptabilisés par mois à l'entrée de la RNN du Vallon de Bérard en 2021



Graphique du nombre de passages comptabilisés par jour en 2021

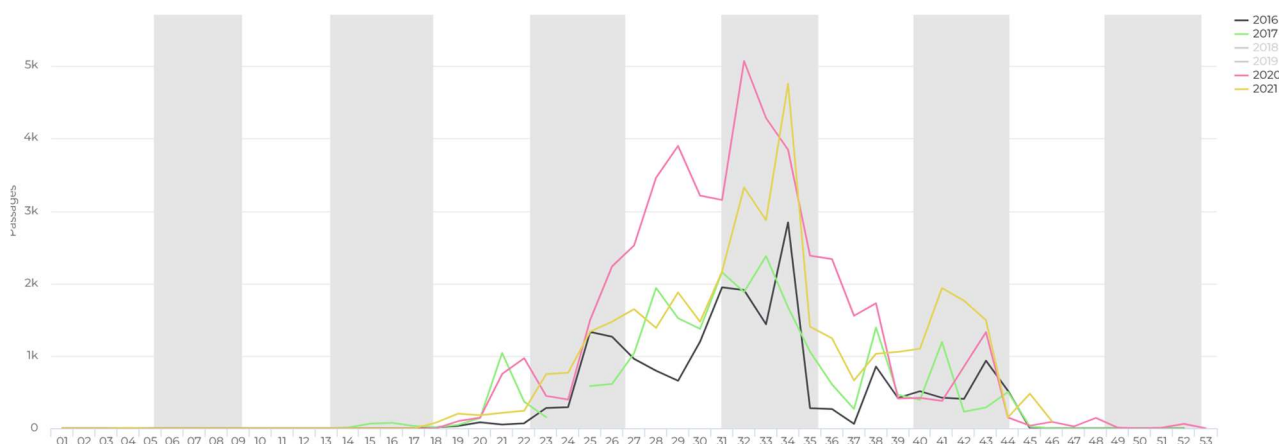
Le nombre total de passages à l'écomètre du Vallon de Bérard est de 37 207 en 2021. Comme aux autres points de comptage on observe une importante périodicité estivale avec un pic le samedi 14 août 2021. On remarque également un deuxième pic significatif la même semaine. Une arrière saison notable est marquée par une fréquentation importante les deux premières semaines de septembre puis les week-ends jusqu'à fin octobre.

## Mise en perspective avec les années précédentes



*Graphique de comparaison interannuelle de la fréquentation hebdomadaire à Merlet*

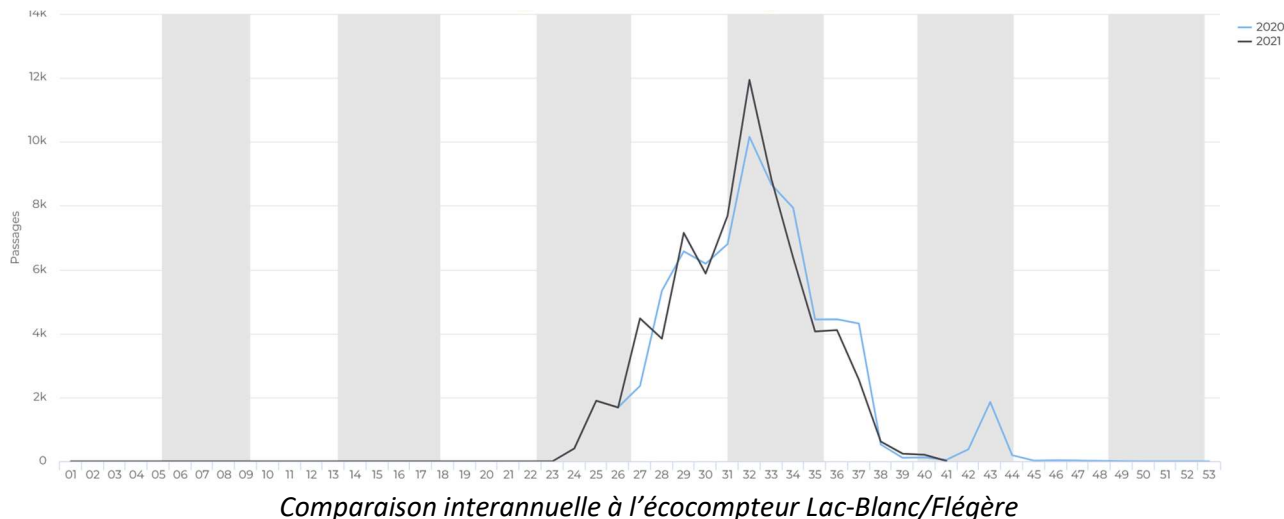
L'année 2021 à Merlet suit la même tendance que les années précédentes. La saisonnalité est la même, avec un pic au mois d'août. L'été 2021 a cependant été plus fréquenté que les deux étés précédents, particulièrement en août.



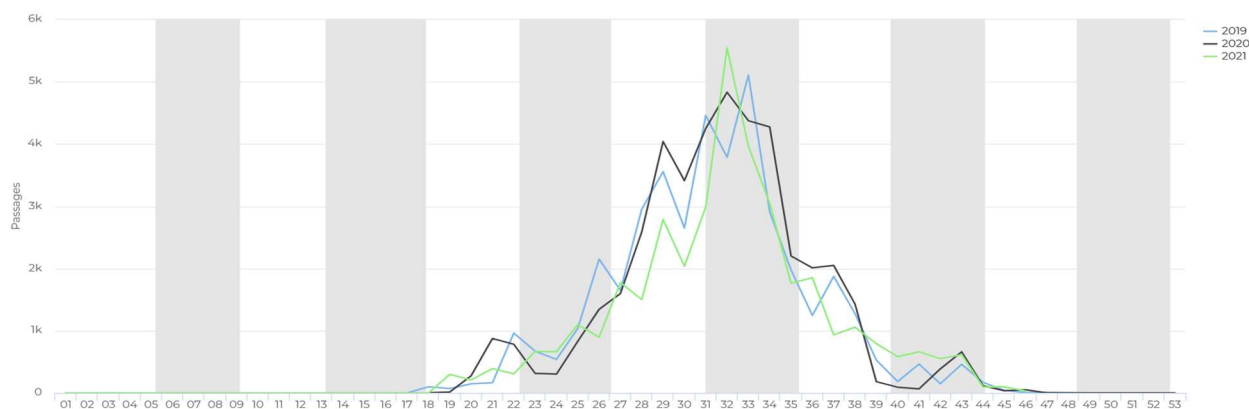
*Comparaison interannuelle de la fréquentation hebdomadaire au Col des Montets*

L'écomètre du Col des Montets a connu une panne en 2018 et 2019. On peut néanmoins comparer les étés 2020 et 2021 aux années antérieures (2016 et 2017) et on remarque alors une augmentation considérable de la fréquentation en 5 ans. L'année 2021 présente un printemps et un été moins fréquentés que l'année 2020 (le printemps 2020 ayant été particulièrement intense du fait du déconfinement de même que l'été). En revanche, l'automne 2021, aidé par une belle météo, montre une fréquentation sans précédent. La tendance globale à l'évolution de la fréquentation est donc bien confirmée en 2021 avec un glissement de la haute saison en août (explicable en partie par la mauvaise météo de juillet) et une prolongation vers septembre et octobre.



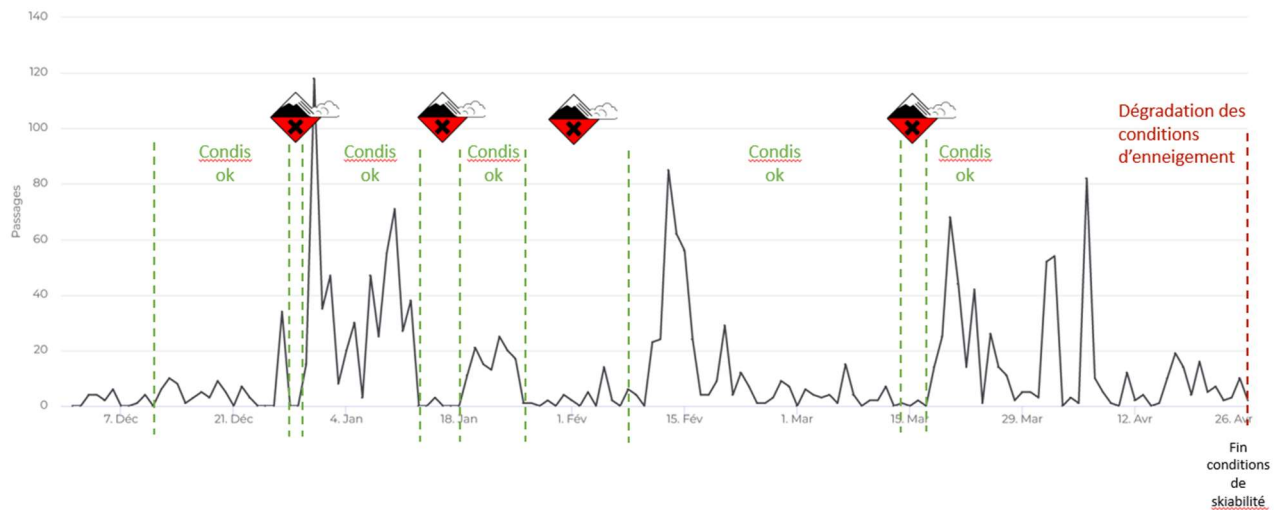


Les passages à l'écomètre du Lac Blanc/Flégère débutent la première semaine d'ouverture des remontées mécaniques (au 12 juin 2021) et augmentent tout au long de l'été jusqu'au pic de la semaine du 9 août. Pendant la saison estivale, les chiffres enregistrés sont légèrement supérieurs ou égaux à 2020. A l'arrière saison, en revanche les passages diminuent plus rapidement en 2021. Le dernier relevé est plus précoce en 2021 (11 octobre) ne permettant pas le relevé des vacances scolaires de la Toussaint.



Le nombre de passages en 2021 suit la même tendance que les deux années précédentes au vallon de Bérard, présentant cependant un printemps inférieur à celui de 2020 et de 2019 mais un mois d'août et notamment une semaine de pic supérieure. L'arrière saison est également conséquente avec une fréquentation stable en septembre octobre, jusqu'aux vacances de la Toussaint.

## Fréquentation hivernale dans la Combe de la Vogelle



La Combe de la Vogelle est un itinéraire de descente en skis de randonnée accessible à la fois depuis les remontées mécaniques du Brévent et depuis la vallée par un sentier forestier de montée praticable à skis (auquel cas les skieurs passent devant l'écomètre à la montée). Sa skiabilité dépend de la couverture neigeuse et de la stabilité du manteau, un suivi est effectué par l'équipe de la réserve naturelle de Carlaveyron pour connaître les jours où elle est skiable dans de bonnes conditions. Le graphique ci-dessus recoupe les informations concernant la skiabilité et le nombre de passages dénombrés. On remarque que la fréquentation est étroitement liée à la skiabilité de la combe mais pas complètement annulée par de mauvaises conditions de neige et d'avalanche. Le suivi des conditions n'a pas été continué au-delà du 26 avril 2021. On a dénombré du 1er décembre 2020 au 26 avril 2021, 1833 passages à l'écomètre sur 113 jours de conditions de ski favorables (moyenne de près de 16 skieurs par jour pour l'hiver 2020-21. Par rapport au suivi fait en 2020, cela représente une augmentation très importante liée à deux facteurs : le nombre de jours d'enneigement favorable, et la fermeture des remontées mécaniques qui a induit une augmentation de la pratique du ski de randonnée.

## Conclusion

Les réserves naturelles du massif des Aiguilles Rouges ont été très fréquentées après le confinement du printemps 2020, créant une année record en termes de fréquentation. On aurait pu penser que cette année resterait isolée avec des chiffres importants et que 2021 marquerait un retour à la normale. Cependant le contexte COVID a continué d'influencer la fréquentation, notamment en hiver avec la fermeture des remontées mécaniques qui s'est reflétée sur une fréquentation amplement accrue dans la Combe de la Vogelle en hiver, aidée par un enneigement favorable. En parallèle, malgré un mois juillet à la météo très pluvieuse et froide, l'été 2021 n'a pas présenté de baisse considérable de fréquentation sur les sentiers des Aiguilles Rouges. Si le printemps a été assez calme, 2021 confirme l'allongement de la saison de tourisme avec une fréquentation importante, notamment les weekends et jusqu'aux vacances scolaires de la Toussaint.