



# Rapport d'activités

## 2021



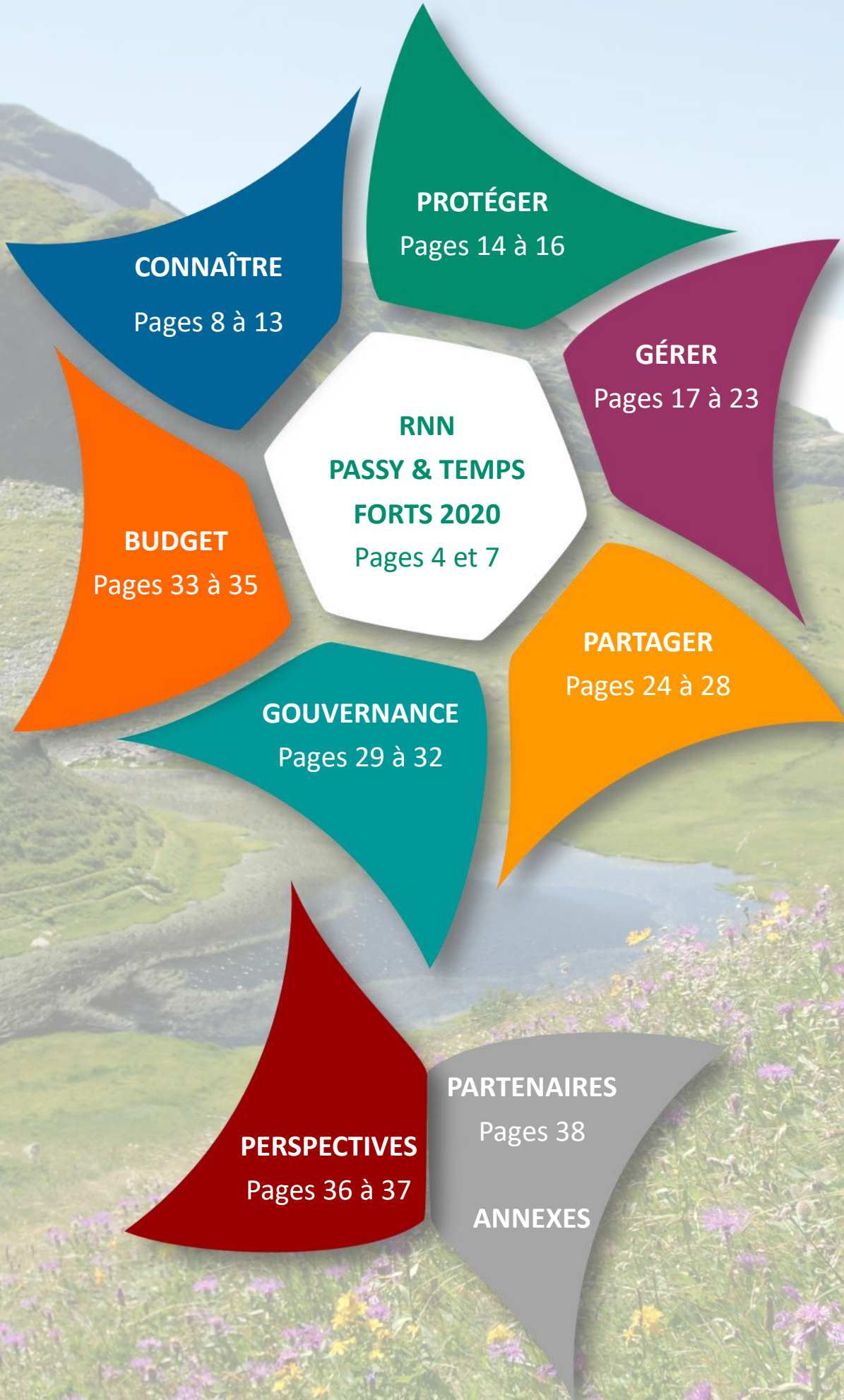
Réserve Naturelle  
PASSY



Asters  
Conservatoire  
d'espaces naturels  
Haute-Savoie







**CONNAÎTRE**  
Pages 8 à 13

**PROTÉGER**  
Pages 14 à 16

**GÉRER**  
Pages 17 à 23

**RNN  
PASSY & TEMPS  
FORTS 2020**  
Pages 4 et 7

**BUDGET**  
Pages 33 à 35

**PARTAGER**  
Pages 24 à 28

**GOUVERNANCE**  
Pages 29 à 32

**PERSPECTIVES**  
Pages 36 à 37

**PARTENAIRES**  
Pages 38

**ANNEXES**

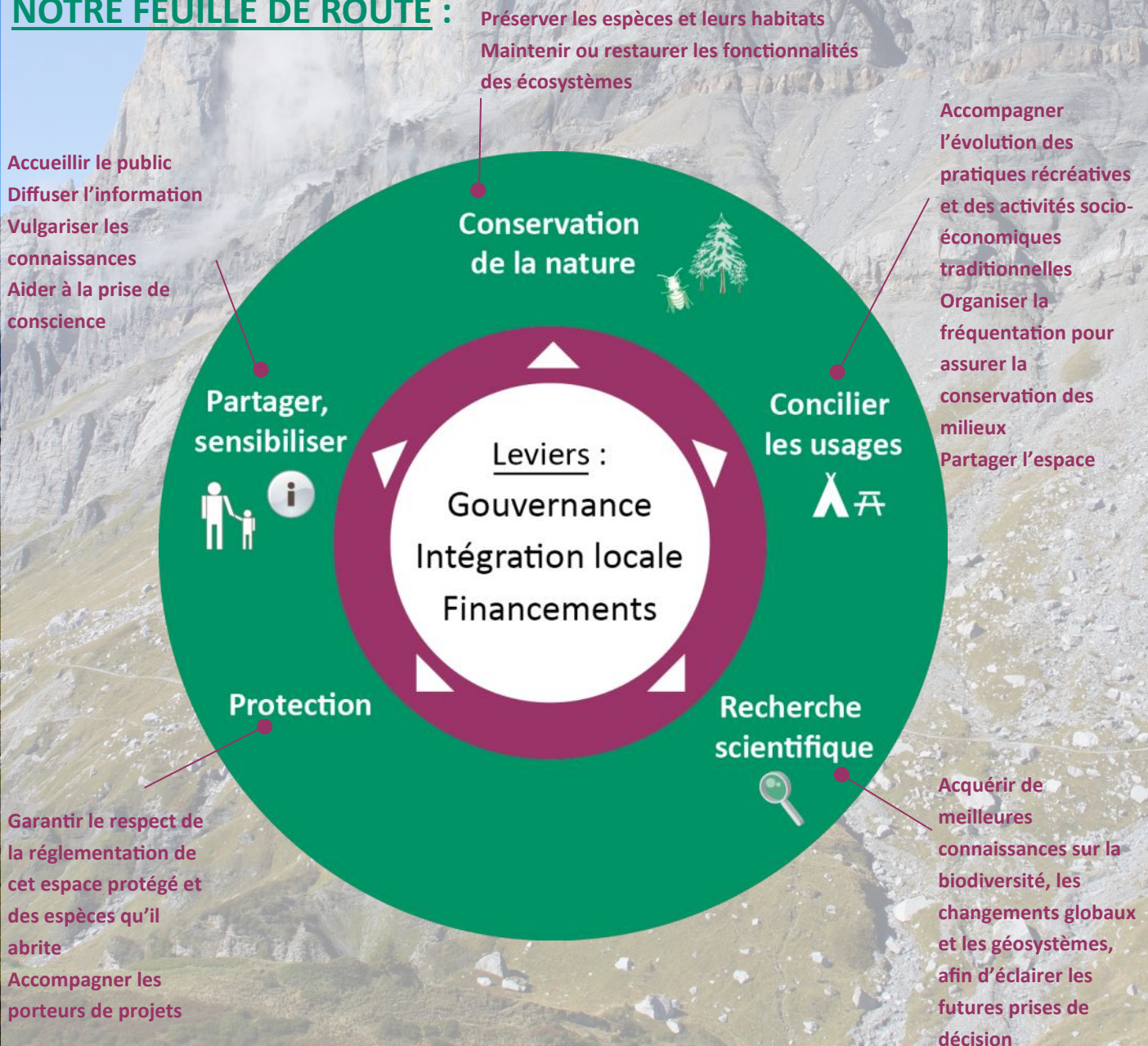


# RÉSERVE NATURELLE DE PASSY



Des paysages grandioses ! Ses 1 720 ha s'étalent au cœur d'un vaste ensemble d'espaces naturels protégés (15 500 ha). Véritable trait d'union entre massif cristallin et monde calcaire, cette terre de contrastes héberge ainsi une grande diversité de milieux et d'espèces : de la forêt aux pelouses alpines mais aussi lacs et falaises.

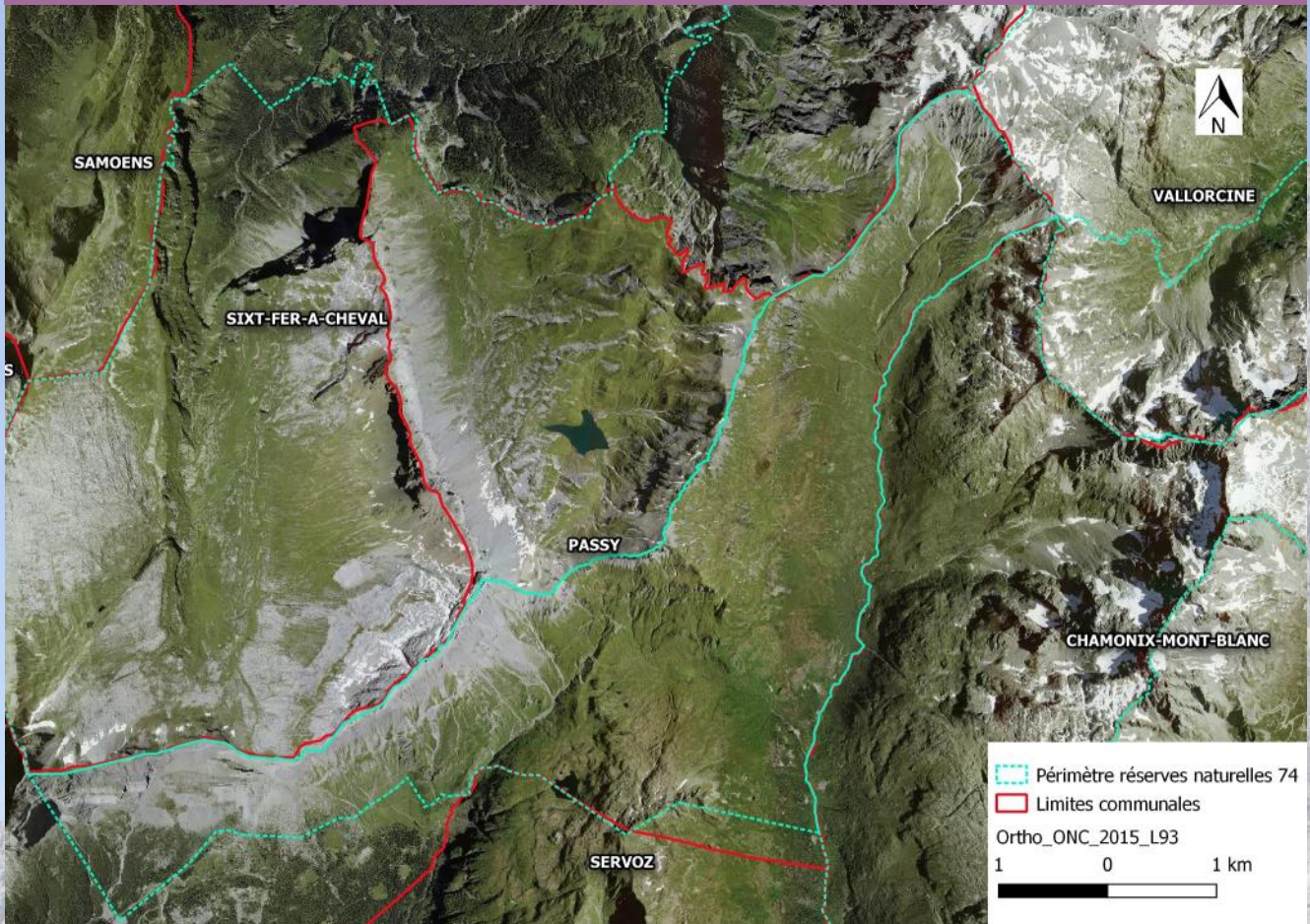
## NOTRE FEUILLE DE ROUTE :





## Situation géographique de la réserve naturelle de Passy

Crédit : CEN74—2019



Laouchet de Pormenaz, Réserve naturelle de Passy

Crédit : CEN74



## TEMPS FORTS

### Label Liste Verte de l'UICN

Les 6 réserves naturelles de montagne de Haute-Savoie gérées par ASTERS-CEN74, dont celle de Passy, ont reçu le label « Liste Verte » de l'Union Internationale pour la Conservation de la Nature (UICN).

Ce label récompense l'excellence dans la gestion et la gouvernance de ces espaces protégés. Une belle reconnaissance du travail mené sur le territoire!

### Une équipe en mouvement

L'année 2021 a été marquée par l'arrivée de plusieurs personnes dans l'équipe de la réserve naturelle de Passy.

Clémentine AGERON (1) a pris le poste de conservatrice en mai à la suite d'Emmanuelle SANA.

En fin d'année, Sabine DEBERLES (2) a remplacé Aurélie DELUERMOZ en tant qu'animatrice référente pour la réserve naturelle de Passy. Animatrice à la CCPMB, elle vient compléter le programme d'animations des vacances scolaires grâce à la convention qui lie les deux structures.

Titouan VAISY (3) et Célia TRANCHAT (4), écolgarde et animatrice nature, sont venus en renforts pour la saison estivale.

Marion RAHUEL (5) a effectué un service civique de 8 mois sur la thématique animation.



*Nouveaux visages à la réserve naturelle*  
Crédit : CEN74



### Evaluation du plan de gestion

Le plan de gestion est le document qui cadre et planifie les actions réalisées sur la réserve naturelle. Le document et le travail effectué doivent être évalués à la fin de la période de validité. Cet important travail d'analyse a été finalisé en 2021.

Les résultats de l'évaluation de l'ancien plan de gestion de la réserve naturelle de Passy vont servir de base à la planification des 10 prochaines années.



## Natur'Adapt

La réserve naturelle de Passy est l'un des 15 sites test du projet Natur'Adapt. Ce programme Européen porté par Réserves Naturelles de France vise à intégrer le changement climatique dans nos pratiques de gestion.

Analyse du climat, ateliers et réflexion sur l'avenir des milieux naturels sont au programme! Les résultats de ce travail sont attendus pour 2022.

Lancement du programme LIFE Natur'Adapt



## Changement de pratiques pastorales

Après une saison 2020 marquée par une pression de prédation importante, le monde agricole a fait évoluer ses pratiques pour mieux protéger les troupeaux pendant l'estive 2021.

Embauche de berger, utilisation de chiens de protection des troupeaux, utilisation de parcs, mise à disposition d'abris de berger héliportables... Plusieurs mesures ont été inaugurées en 2021.

Asters-CEN74 s'est également mobilisé aux côtés des éleveurs en les accompagnant dans leurs démarches et en leur proposant de nouveaux outils comme le dispositif « berger d'appui ».



Abri de berger héliportable aux Ayères des Pierrières

Crédit : CEN74

## Une Montagne de Recherches

Pour les 30 ans de la Fête de la Science et la 4ème édition de la journée « Une Montagne de Recherches », le CEN74 a donné rendez-vous au grand public au Château des Rubins, Observatoire des Alpes et à la médiathèque de Sallanches pour rencontrer les scientifiques et les naturalistes qui étudient la nature au sein des 9 réserves naturelles de Haute-Savoie.

Au programme cette année : ateliers, conférences, jeux, pour prendre connaissance de ces recherches scientifiques actuelles et mieux comprendre la nature qui nous entoure.



Animation dans le Château des Rubins

Crédit : CEN74



# CONNAÎTRE

Etudier, décrypter, innover, tester, changer de cap, évoluer... Les sciences sont des outils fondamentaux pour mieux comprendre le monde qui nous entoure et ses fragilités ! Les réserves naturelles de Haute-Savoie sont créatrices de liens et d'opportunités scientifiques avec les universités. Elles facilitent la réalisation d'études scientifiques sur les changements climatiques, les fonctionnalités des écosystèmes, la biodiversité ou le tissu social. C'est une chance car mieux connaître permet de mieux protéger.





## Suivis réguliers

Plusieurs suivis réguliers ont pu être réalisés en 2021:

- Monitoring du lac de Pormenaz dans le cadre du programme Lacs sentinelles ;
- Suivi temporel des oiseaux de montagne (STOM): réalisé le 02/07/21, pas d'évolution notable dans les effectifs recensés ;
- Suivi de nidification de l'Aigle royal: pas de reproduction à Pormenaz, 2 aiglons à l'envol sur Charbonnière/Platé ;
- Suivi Perdrix bartavelle: 3 contacts avec un adulte pas piège-photographique.



*Suivi annuel du lac de Pormenaz*  
Crédit : CEN74

## Suivis par pièges photographiques

L'utilisation des pièges photographiques permet de suivre la faune sauvage sans la déranger. 8 pièges ont ainsi été posés cet été pour le suivi du loup. Aucun individu n'a été vu avant le mois d'octobre, mais le dispositif a permis la capture de photos et de vidéos de nombreuses autres espèces.



*Bouquetins des Alpes*  
Crédit : CEN74

## Echanges avec le comité scientifique

Trois temps d'échange ont été organisés entre les experts du conseil scientifique et les équipes des réserves naturelles. Ces rencontres en salle et sur le terrain ont permis d'entamer une réflexion sur l'état de conservation et les moyens de suivi des alpages, ainsi que sur la gestion de la fréquentation et la caractérisation de la capacité de charge des sites.

## Expertise flore / habitats

La réserve naturelle de Passy a bénéficié de l'expertise du service scientifique et technique du CEN74. Les botanistes de la structure ont parcouru une partie du site pour commencer à évaluer les effets du changement des pratiques pastorales sur les milieux naturels. Cette visite de terrain s'inscrit dans une démarche globale de préservation des alpages mêlant expertise de terrain, création d'outils de suivi et concertation avec les éleveurs.

La station de Cardamine des Ruisseaux a été prospectée pour identifier au mieux la distribution de cette espèce que l'on ne retrouve en France qu'à Passy et dans le Chablais! La station a été protégée des brebis par une mise en défens



*Relevé de terrain pour l'expertise habitats*  
Crédit : CEN74

## Partage des données

Toutes les données sont transmises à l'INPN (Inventaire National du Patrimoine Naturel) et aux plateformes régionales existantes. Toute personne peut demander à disposer de ces données via une convention avec le CEN74.



## La réserve naturelle, lieu de recherche

Les réserves naturelles de Haute-Savoie sont les sites support de nombreux programmes scientifiques menés par des organismes extérieurs (laboratoires, universités...). L'équipe du CEN74 accompagne les chercheurs pour leurs demandes d'autorisation, mais aussi techniquement en leur apportant la connaissances du site et, parfois, un soutien matériel sur le terrain.

Deux études ont eu lieu sur la réserve naturelle de Passy en 2021.

### Projet CIMaE

CIMaE (Climatic Impact on Mountain Aquatic Ecosystems) est un projet de recherche qui vise à étudier l'impact des changements climatiques sur les zones humides d'altitude afin de mieux les protéger.



Relevés dans le cadre du projet CIMaE

Crédit : CEN74

Porté par la FNE74, ce travail durera 4 ans et s'articule autour de 3 axes:

- La récolte de données: localisation et typologie des zones humides d'altitude et leur vulnérabilité

au changement climatique ;

- L'étude des réponses des communautés (odonates, amphibiens) à différents paramètres (température de l'eau, connectivité...);
- La modélisation des distributions actuelles et futures des espèces d'altitudes.

Une thèse, codirigée par l'INRAE et l'USMB, aura pour but de dégager de ce travail un plan de préservation des zones humides d'altitude.

Afin de récolter un maximum de données, le projet développe également les sciences participatives. En 2021, 80 personnes ont été mobilisées.

### Carottage lacs et tourbières

Dans le cadre d'une thèse, le laboratoire EDYTEM est venu prélever des archives sédimentaires dans les lacs et tourbières de la réserve naturelle de Passy. Les pollens et l'ADN présents dans ces sédiments seront analysés et couplés avec un travail de modélisation afin de reconstituer l'évolution de la végétation du secteur au cours des cinq derniers millénaires.

Cette analyse poussée du paléoenvironnement permettra de mieux anticiper les évolutions possibles liées au changement climatique.

Les prélèvements et l'analyse seront prolongés en 2022.



Carottage des tourbières

Crédit : CEN74



Ce programme Européen, piloté par Réserves Naturelles de France, a pour objectif de développer une méthodologie permettant d'intégrer la notion de changement climatique dans les pratiques de gestion des espaces protégés.

En 2019, la réserve naturelle de Sixt-Fer-à-Cheval/Passy était l'un des 6 sites pilotes du programme qui ont construit une méthode. En 2021, la réserve naturelle de Passy intègre la démarche comme 14 autres sites pour tester cette méthode.

### Méthodologie

La méthode imaginée dans le cadre du projet se décline en 4 étapes principales:

- Identification des principales composantes de la réserve naturelle;
- Analyse climatique (climat passé, présent, futur);
- Diagnostic de vulnérabilité et d'opportunité des composantes;
- Elaboration d'un plan d'adaptation.

Plusieurs outils sont développés en parallèle pour accompagner la mise en œuvre de la démarche:

- Cours en ligne pour les gestionnaires (COOC);
- Cours en ligne pour le grand public (MOOC);
- Plateforme en ligne regroupant ressources documentaires, forums et groupes d'échange...

### Identification des composantes

Les composantes sur lesquelles se base la méthodologie Natur'Adapt, sont des éléments représentatifs de la réserve naturelle et/ou pour lesquels la réserve naturelle a une responsabilité particulière.

Pour la réserve naturelle de Passy, le choix des composantes s'est basé sur les enjeux identifiés dans le plan de gestion et sur l'expertise du gestionnaire.

29 composantes ont ainsi été identifiées à ce stade:

13 éléments (habitats et espèces) ou dynamiques naturelles, 10 activités socio-professionnelles et 6 outils et moyens de gestion.



**Définition des composantes à analyser**

Crédit : CEN74

La vulnérabilité des composantes retenues face au changement climatique sera analysée par la suite.

### Analyse climatique

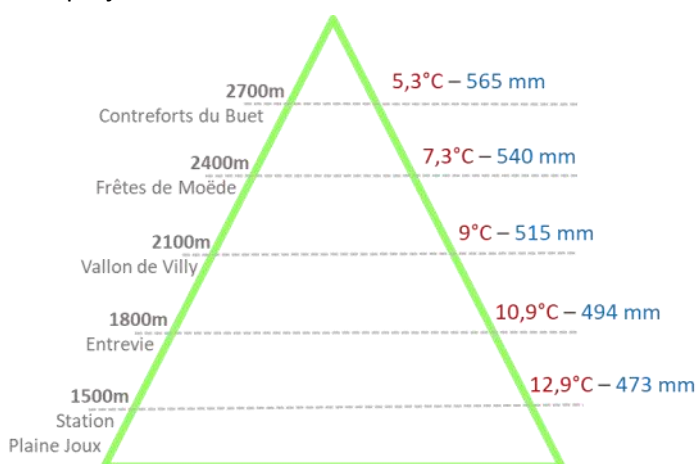
L'analyse du climat passé, présent et futur de la réserve naturelle s'est basée sur des études existantes et sur des modélisations numériques obtenues grâce à des services climatiques en ligne.

Les projections sur l'évolution du climat ont été réalisées selon plusieurs critères:

Les scénarios du GIEC projettent l'évolution des émissions de gaz à effet de serres en fonction de la mise en œuvre de politiques mondiales. Les scénarios principalement utilisés ici sont les RCP 4.5 et RCP 8.5.

Les données sont également analysées à différentes échelles de temps. Dans notre étude, nous nous sommes concentrés sur les horizon 2050 et 2100.

Les modèles permettent également la différenciation des projections selon l'altitude.



**Températures et cumuls de précipitations moyens—Été**

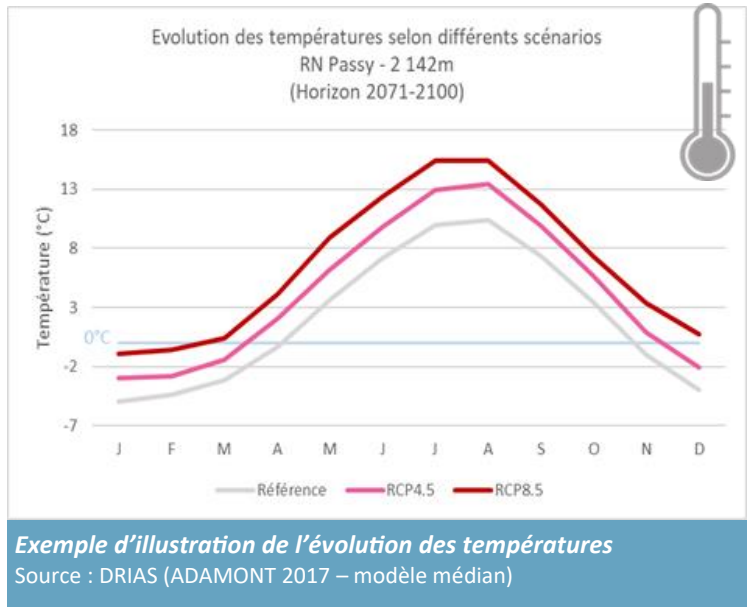
Période de référence (1976 – 2005)

Source : DRIAS (ADAMONT 2017 – modèle médian)



## Principales tendances liées à la température

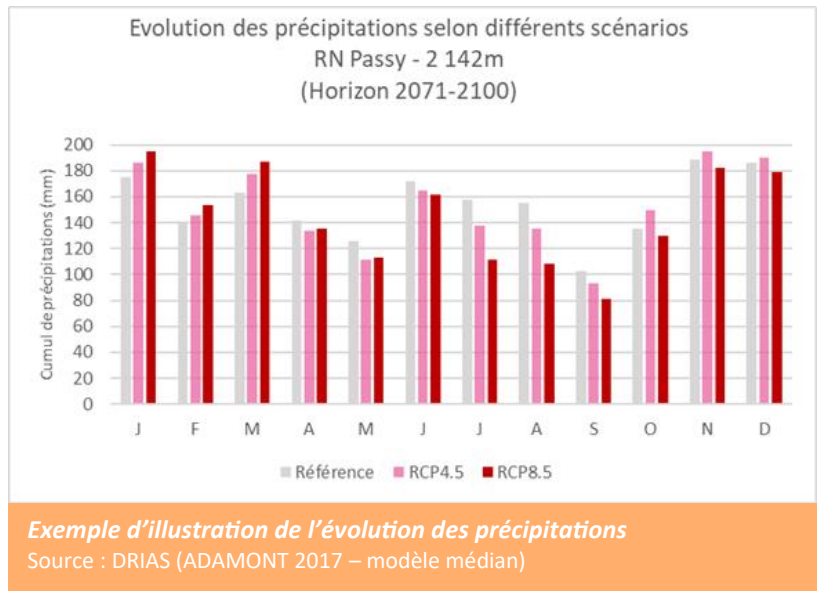
- Augmentation des températures moyennes
- Ecart plus marqué en été et au printemps
- Remontée de l'isotherme 0°C
- Augmentation des jours anormalement chauds
- Diminution du nombre de jours de gel



## Principales tendances liées aux précipitations

Les projections obtenues pour les précipitations sont moins fiables que pour les températures. Cependant, quelques grandes tendances sont identifiées:

- -10 à - 20 % de précipitations d'ici 2050
- Diminution des précipitations en été
- Augmentation des épisodes de pluies intenses et de l'instabilité en été
- Augmentation des débits des cours d'eau en hiver (+ de pluie et - de neige)
- Diminution des débits en été (- de pluie et - d'eau de fonte)



## Principales tendances liées à l'enneigement

- Diminution du ratio neige/pluie en hiver
- Diminution de la durée d'enneigement et du cumul de neige





## Principales tendances liées aux phénomènes extrêmes



- Augmentation de la fréquence et de l'intensité des événements extrêmes
- Possible augmentation des éboulements, chutes de blocs et laves torrentielles
- Augmentation des crues en hiver et au printemps
- Augmentation de l'exposition de la flore aux gelées tardives
- Augmentation de la fréquence et de l'intensité des vagues de chaleur
- Augmentation du risque de sécheresse des sols au printemps et en été



*Eboulement observé en été 2021 dans le secteur du Dérochoir*

Crédit: Pierre Poiraud

## Echanges avec les acteurs du territoire

Les principaux résultats de l'analyse climatique ont été présentés lors d'un atelier de travail réunissant plusieurs acteurs du territoire. Agents communaux et intercommunaux, éleveur, forestier, accompagnatrice en montagne, techniciens de rivière, fédération de pêche... tous se sont penchés sur les effets de ces évolutions climatiques sur leurs activités et sur les pistes d'adaptation qui pourraient être mises en place.



*Forte mobilisation des acteurs du territoire lors de l'atelier sur l'adaptation au changement climatique—décembre 2021*

Crédit: CEN74

## Suite de la démarche

Le début d'année 2022 sera consacré à la capitalisation des données récoltées et à l'analyse de la vulnérabilité de chacune des composantes. Ce travail aboutira à la rédaction d'un diagnostic de vulnérabilité de la réserve naturelle.

Des pistes d'adaptation seront ensuite proposées dans un plan d'adaptation.

Les résultats de la démarche Natur'Adapt seront partagés avec les acteurs du territoire et intégrés au futur plan de gestion de la réserve naturelle de Passy.



# PROTÉGER

Les réserves naturelles ont pour vocation de préserver des écosystèmes fonctionnels, écologiquement représentatifs et à forte valeur patrimoniale. Selon les enjeux de conservation, la situation géographique et les contextes locaux, elles peuvent bénéficier d'une protection complémentaire ou adjacente comme un périmètre de protection. Des agents commissionnés et assermentés par le procureur de la République sont chargés de faire respecter la réglementation de ces aires protégées.





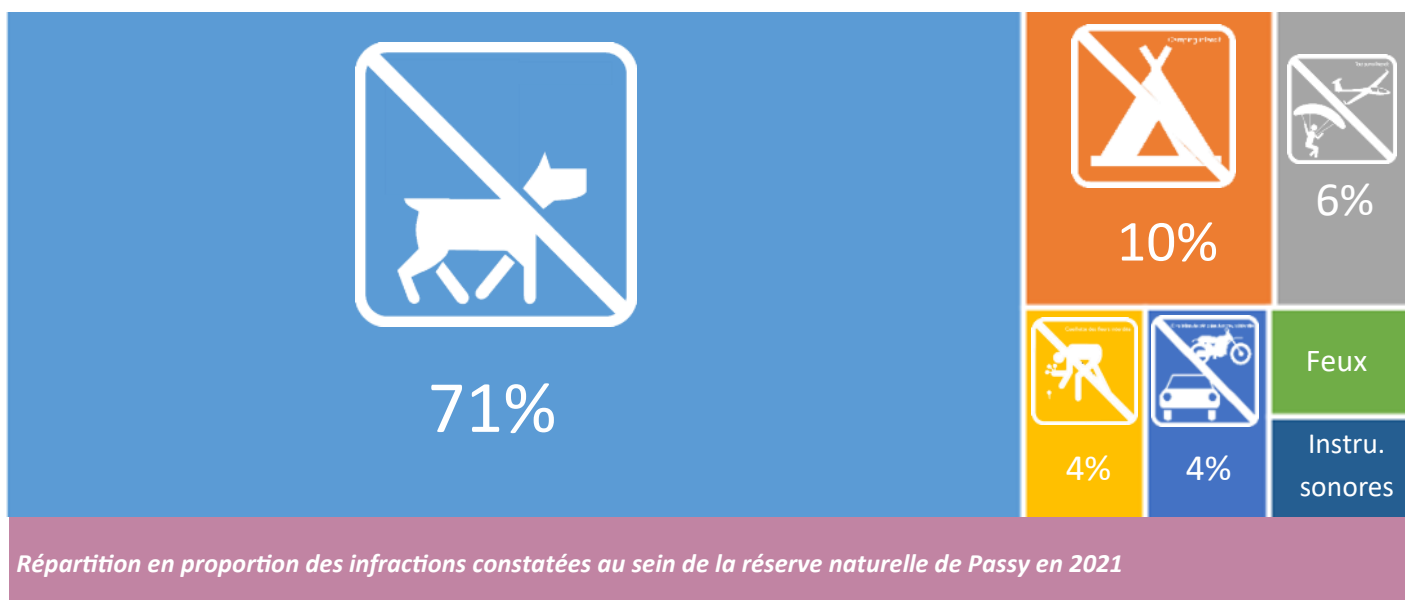
## Contrôle de la réglementation

Le décret de création de la réserve naturelle détermine les activités autorisées ou non dans son périmètre. Les gardes des réserves naturelles de Haute-Savoie sont assermentés et placés sous l'autorité du procureur de la République. Ils assurent à ce titre des missions de « **police de l'environnement** ». Cette surveillance est renforcée grâce à l'appui d'autres services de l'Etat ( OFB, ONF, Gendarmerie, ...).

**136 infractions ont été relevées en 2021**, dont 10 ont fait l'objet d'une procédure (timbre amende ou procès-verbal). La présence de chiens (interdite dans la réserve naturelle) reste l'infraction la plus observée. La circulation de véhicules à moteur ne représente que 4% des infractions en 2021 alors que c'était 15% en 2020. L'installation par la mairie d'une barrière à code à Plaine Joux permet d'expliquer cette baisse significative.



Renforts des RN de Sixt-Fer-à-Cheval/Passy et d'Aiguebelette - Crédit : CEN74



### Focus - Renfort estival

La réserve naturelle de Passy a bénéficié de la présence de Titouan VAISY pendant la saison estivale 2021. Embauché comme éco-garde sur les réserves naturelles de Passy et Sixt-Fer-à-Cheval/Passy, il a prêté main forte aux équipes de garde-techniciens pour les missions de police et de gestion.

D'autres services sont également venus renforcer l'équipe de la réserve naturelle cet été 2021. Une tournée de surveillance a été partagée avec XXXX garde de la réserve naturelle du Lac d'Aiguebelette en Savoie et une autre avec Sébastien Pichon, technicien forestier à l'Office National des Forêts (ONF). Des échanges de terrain toujours très intéressants!

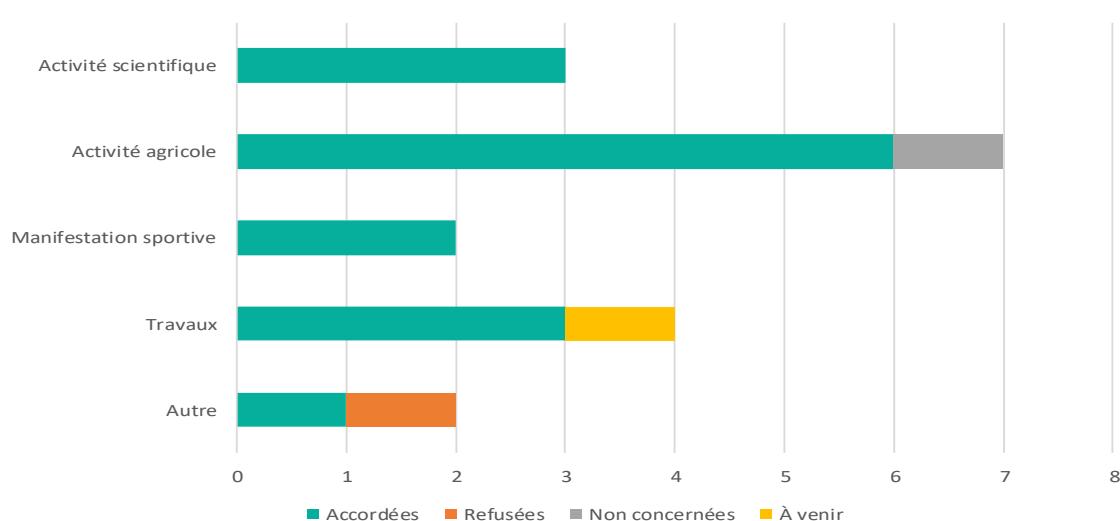


## Demandes d'activités en réserve naturelle

Les activités sont réglementées en réserve naturelle et nécessitent le dépôt préalable d'une demande d'autorisation auprès de la DDT. Cette demande est instruite par les services de l'Etat après avis de la commune, du comité consultatif restreint et du gestionnaire. Une autorisation préfectorale est ensuite délivrée lorsque l'activité est autorisée.

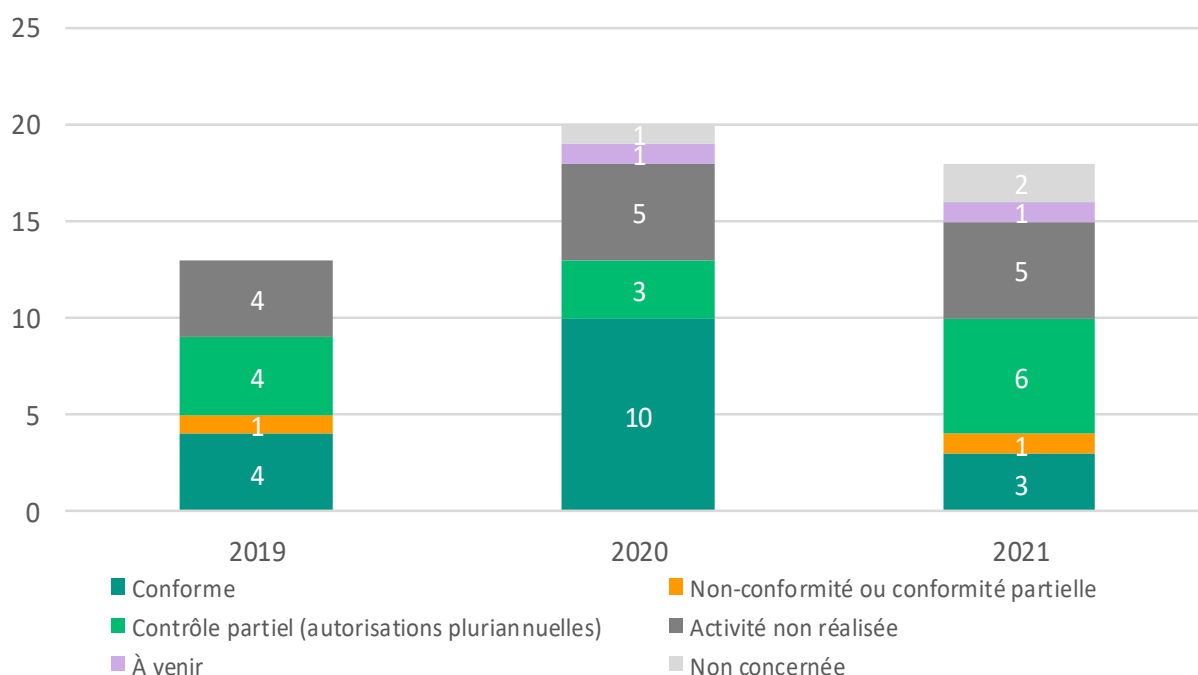
**18 demandes d'activités concernant la réserve naturelle de Passy ont été déposées auprès des services de l'Etat en 2021:**

- Sept demandes correspondent à des activités agricoles (tirs d'effarouchement, survol, installation abri de berger...).
- Une demande n'a pas fait l'objet d'une procédure car l'activité (circulation berger) est initialement prévue dans le décret de la réserve naturelle.
- Une activité a été contrôlée comme partiellement conforme aux modalités de l'arrêté d'autorisation.
- Une demande a été refusée.



Autorisations  
instruites en 2021,  
par type d'activité

Crédit : CEN74



Contrôle de conformité des autorisations sur la période 2019 - 2021

Crédit : CEN74



# GÉRER

A chaque réserve naturelle son projet de conservation et de gestion, à la recherche d'un équilibre délicat où hommes, animaux, plantes, terres et eaux trouvent leur compte ensemble. Connaissances scientifiques et expertises de terrain conduisent le gestionnaire à inventer en permanence de nouveaux modes d'intervention ou à faire le choix de la non-intervention, de la naturalité. Cela dépend des enjeux et des contextes car il s'agit de garantir, ou même de restaurer une richesse des milieux naturels aussi grande que possible.





## Gestion des crues torrentielles

L'été 2021 aura vu une succession d'épisodes orageux ayant entraîné des laves torrentielles et des débordements des nants sur la piste 4x4 cheminant dans la réserve naturelle. La commune de Passy est plusieurs fois intervenue pour réparer les dégâts occasionnés, dans le cadre d'une autorisation d'entretien.

Ces crues torrentielles ont engendré une grande dispersion de cailloux dans les alpages situés de part et d'autre des nants. Ces épisodes météorologiques extrêmes devraient être plus fréquents dans les prochaines années en raison du changement climatique.



*Passerelle de Pormenaz*

Crédit : CEN74

## Bivouac au refuge de Moède-Anterne

Le refuge de Moède Anterne qui se situe au cœur de la réserve naturelle. Les randonneurs qui venaient planter leur tente à proximité du refuge après avoir vu le propriétaire et/ou le personnel du refuge, ne respectaient pas les horaires de bivouac. Après une rencontre avec le propriétaire et gardien du refuge, il a été mis en place un balisage informatif temporaire rappelant les règles de bivouac et l'interdiction de camping. Une information a aussi été donnée au personnel du refuge.

Pour rappel, dans la réserve naturelle de Passy, le bivouac est toléré entre 19h et 9h.



*Bivouac autour du refuge de Moède-Anterne*

Crédit : CEN74



*Crues torrentiels des nants du secteur des Ayères*

Crédit : CEN74

## Installation d'une Passerelle dans le secteur de Pormenaz

Le gestionnaire de la réserve naturelle et le service sentier de la commune de Passy avaient identifié un problème de piétinement dans une zone humide le long du chemin qui va du lac de Pormenaz au refuge de Moède-Anterne. Pour franchir un petit ruisseau coupant le sentier, les randonneurs utilisaient plusieurs passages et la zone humide à cet endroit commençait à être mise à mal.

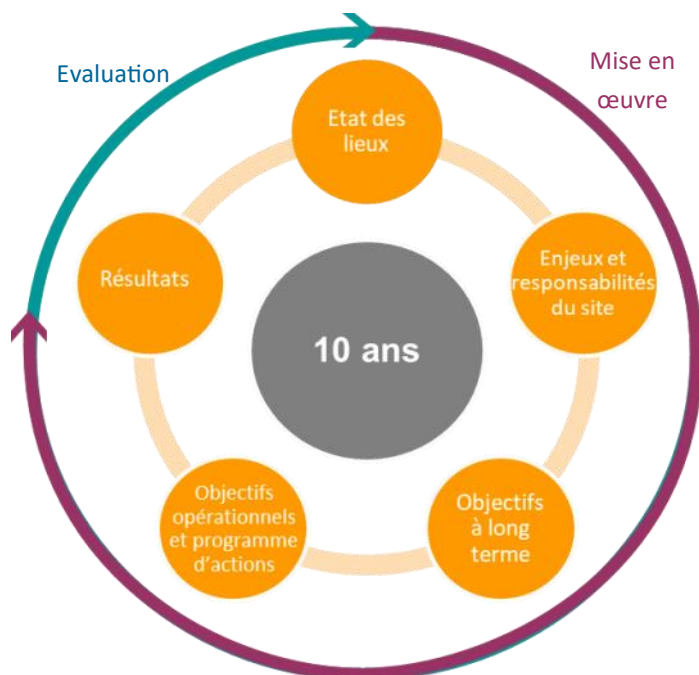
Avec l'autorisation préfectorale 2021-0634, le service sentier a posé une petite passerelle en bois permettant de franchir le ruisseau à un seul endroit. Le gestionnaire a commencé un suivi photographique de la remise en état naturel de la zone humide à cet endroit.



## FOCUS: Evaluation du plan de gestion

Le plan de gestion est le document qui identifie les enjeux et encadre les actions de gestion menées sur la réserve naturelle. Conformément au Code de l'Environnement, ce document et sa mise en œuvre doivent être évalués à la fin de sa période de validité. Les résultats de l'évaluation servent de base à la rédaction du plan de gestion suivant.

En 2021, l'équipe de la réserve naturelle de Passy a finalisé l'évaluation du plan de gestion 2009-2019.



Méthodologie de construction d'un plan de gestion

Crédit : OFB

## Contenu d'un plan de gestion

Afin d'orienter au mieux les actions du gestionnaire, le plan de gestion identifie les grands enjeux de la réserve naturelle. Des Objectifs à Long Terme (OLT) sont définis à l'horizon d'une trentaine d'années. Ils sont déclinés en Objectifs Opérationnels (OO) qui sont à atteindre dans les 10 ans du plan de gestion. Un plan d'action détaille les opérations à mener pour répondre à ces objectifs.

Les enjeux identifiés pour la réserve naturelle de Passy dans le plan de gestion 2009-2019 sont: les pelouses, landes et zones humides, la réserve naturelle dans le territoire, la connaissance approfondie des composantes naturelles et de leurs fonctions et la réserve naturelle en tant que support d'éducation à l'environnement et de sensibilisation.

Ils sont déclinés en 5 Objectifs à Long Terme, 14 Objectifs Opérationnels et 55 opérations.

## Méthodologie d'évaluation

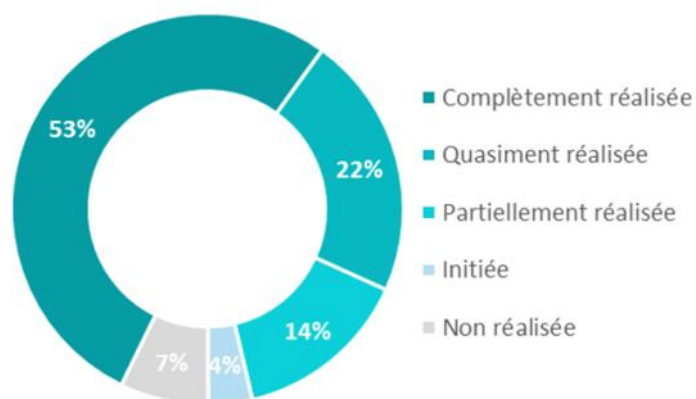
L'évaluation du plan de gestion se base sur l'analyse des rapports d'activité des 10 dernières années, sur l'expertise des équipes du gestionnaire ainsi que sur le renseignement d'indicateurs objectifs.

Les Objectifs à Long Terme sont évalués grâce à des indicateurs d'état (*Est-ce que je progresse vers l'OLT?*). Les Objectifs Opérationnels, par des indicateurs de pression (*Est-ce que j'agis sur les pressions?*), et les actions sont évaluées grâce à des indicateurs de réalisation (*Les actions sont elles mises en œuvre? Sont elles efficaces?*).

## Résultats globaux

Sur les 55 opérations du plan de gestion, 75% sont complètement ou quasiment réalisées. Les 6 opérations non réalisées ou initiées sont principalement liées aux:

- Plans de pâturage: non réalisables car troupeaux non conduits
- Plan de gestion simplifié et évaluation quinquennale: non réalisés en accord avec les services de l'Etat, évaluation annuelle.



Evaluation des opérations du plan de gestion 2009-2019

Crédit : CEN74

Sur les 14 objectifs opérationnels, 8 sont atteints et 6 le sont partiellement.

## Résultats par Objectif à Long Terme

### OLT1: Favoriser la préservation des espèces et des habitats

Partiellement atteint

De nombreuses actions ont été mises en place en faveur des espèces et des habitats, notamment le développement de partenariats, la gestion de la fréquentation et la mise en œuvre de la mission de police.

Les actions prévues pour la gestion du pastoralisme n'ont pu être développées, les troupeaux étant majoritairement non conduits.

### OLT2: Organiser la fréquentation pour assurer la conservation des milieux et des espèces

Atteint

Un important effort a été porté sur la gestion de la fréquentation. Les opérations liées sont nombreuses et variées: partenariats avec les acteurs du tourisme, concertation autour des sports de nature, balisage des sentiers, police...

### OLT3: Favoriser l'intégration de la réserve naturelle dans l'environnement socio-économique local

Atteint

Des collaborations avec les principaux acteurs du territoire ont été développées. La qualité de la gouvernance et du travail mené avec les différents acteurs a été récompensée par l'obtention du Label Liste Verte de l'UICN (Union Internationale pour la Conservation de la Nature).

### OLT4: Connaissance de la nature du territoire et de ses fonctions

Partiellement atteint

La combinaison de l'expertise interne et externe a permis une importante acquisition de connaissances depuis 2009.

Une marge de progression existe concernant la structuration des données acquises. Un travail dans ce sens est en cours à l'échelle de la structure.

### OLT5: Accueillir et sensibiliser le public dans un objectif de compatibilité avec la conservation du patrimoine

Atteint

Les moyens humains et matériels ainsi que les partenariats en lien avec la sensibilisation du plus grand nombre, ont été fortement développés. Près de 100 000 personnes ont été touchées depuis 2009.

## Perspectives pour le futur plan de gestion

Les conclusions de l'évaluation servent de base à la construction du futur plan de gestion de la réserve naturelle de Passy. Les principales conclusions sont les suivantes:

- Poursuivre les efforts dans la **gestion de la fréquentation, l'acquisition de connaissances et la sensibilisation** du plus grand nombre.
- **Poursuivre et développer les partenariats** avec les acteurs du territoire.
- Développer les liens avec le monde agricole pour une **gestion fine du pastoralisme** désormais possible grâce à la conduite des troupeaux.
- Intégrer les conclusions de la démarche Natur'Adapt pour une meilleure **prise en compte du changement climatique** dans les pratiques de gestion.
- Intégrer **l'acquisition de données permettant l'évaluation** des pratiques de gestion au programme d'actions.



## FOCUS: Evolution des pratiques pastorales

L'été 2020 avait été marqué par le retour du loup sur le territoire avec de nombreuses attaques sur les troupeaux inalpés sur la réserve naturelle de Passy. Les éleveurs se sont adaptés à ces nouvelles conditions en renforçant les moyens de protection des troupeaux d'ovins pendant la saison d'alpage. Le groupement de Pormenaz a de nouveau fait appel à un berger et s'est doté de deux chiens de protection des troupeaux. Les éleveurs du groupement de Villy-Moède ont regroupé leurs troupeaux et ont embauché un berger pour la saison.

Avec le soutien de la Société d'Economie Alpestre (SEA), du Département et d'un mécène, les bergers ont pu bénéficier d'abris héliportables, déplacés à plusieurs reprises pour suivre le troupeau pendant la saison d'alpage.



*Inauguration de l'abri de berger héliportable*  
Crédit : CEN74

## Accompagnement des éleveurs

Asters-CEN74 a poursuivi son engagement auprès des éleveurs en 2021. L'équipe de la réserve naturelle a notamment accompagné réglementairement les agriculteurs dans leurs demandes d'autorisation.

Sur le terrain, un berger d'appui a été déployé sur l'ensemble des réserves naturelles de montagne pour soutenir les bergers en place.

Des fox-lights, lumières clignotant aléatoirement pour effaroucher le loup, ont été mises à disposition des éleveurs.

Les échanges ont été très nombreux au cours de la saison d'alpage. L'équipe de la réserve naturelle de Passy a veillé à diffuser les informations (observations,

suspicion d'attaques, état de la piste d'accès...) au bergers et éleveurs du territoire.

Enfin, Asters-CEN74 est présent dans les instances départementales et nationales en charge de la réflexion sur la cohabitation loup/troupeaux dans les espaces protégés.



*Médiation fréquentation / troupeaux gardés*  
Crédit : CEN74

## Suivi du loup

En 2020, un loup avait élu domicile dans la réserve naturelle de Passy. Un suivi avec entre autre la pose de piège photo avait été réalisé. En 2021, le dispositif de suivi piège photo a été soit laissé en place toute l'année soit mis en place pour les pièges saisonniers.

Différents témoignages d'observation nous ont été relatés, sans pour autant confirmer la présence d'un ou plusieurs individus dans la réserve naturelle. 8 pièges photos ont donc surveillés la réserve naturelle et en octobre, un passage d'un loup a été enregistré au collet d'Ecuelle.

Il est probable que le territoire de la réserve naturelle fasse partie du domaine vital de la meute s'étant reproduit dans le Val Montjoie en 2021.

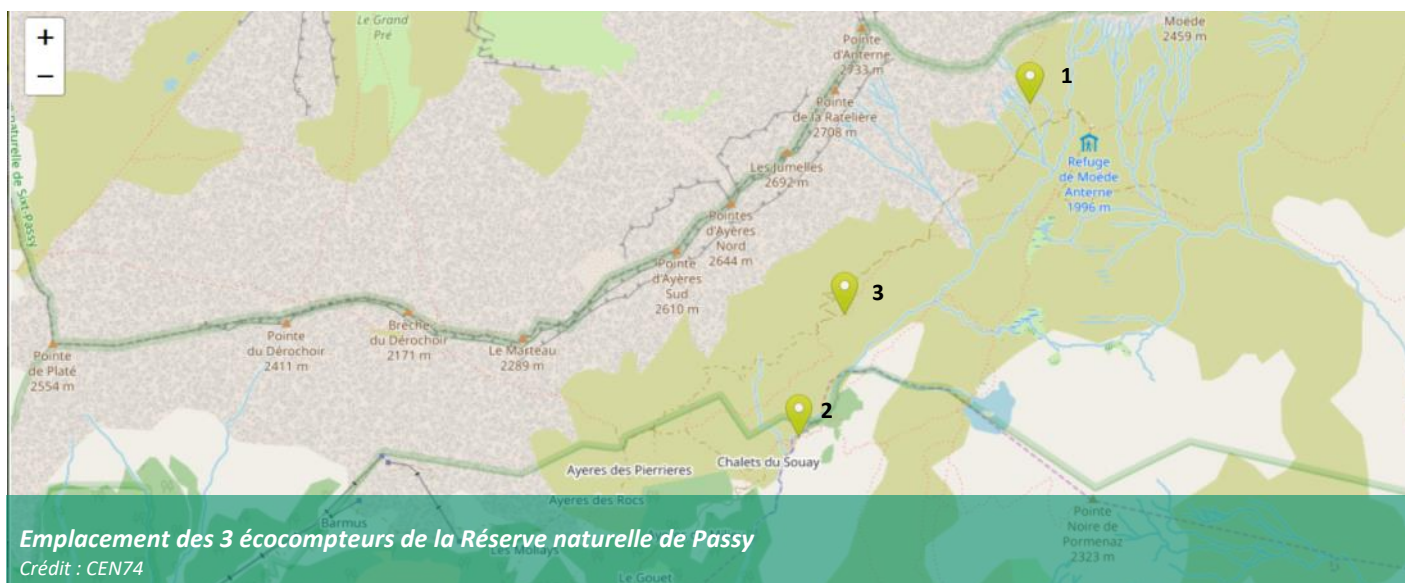


*Observation d'un loup par piège photo—octobre 2021*  
Crédit : CEN74

## Fréquentation

La fréquentation humaine dans la réserve naturelle de Passy est évaluée grâce aux données enregistrées par trois écompteurs. Ces données n'ont pas l'ambition d'être exhaustives, pour de simples raisons techniques: elles visent uniquement à donner un ordre de grandeur annuel, comparable dans le temps. **La fréquentation hivernale n'est ni estimée, ni évaluée avec ces dispositifs.**

Ainsi, les données issues des 3 écompteurs sont enregistrées automatiquement à chaque passage puis relevées par les gardes de la réserve naturelle à l'aide d'une clef magnétique et de l'application Eco-Link sur smartphone. Ces dispositifs présentent l'intérêt, par rapport aux simples comptages manuels, de fonctionner en permanence, et donc de fournir une évaluation quasi-exhaustive des passages sur une période donnée. Ils présentent cependant plusieurs limites: ils ne précisent pas le sens du passage et ne comptabilisent pas tous les passages (notamment celui d'une personne qui enjamberait le dispositif), les passages de faunes peuvent fausser les résultats et ils ne génèrent pas de données lorsque la neige recouvre leurs capteurs.



- **L'écompteur Moëde-Anterne (1)** est situé sur le GR de Pays "Tour du Pays du Mont-Blanc", itinéraire emprunté par le Tour des Fiz (itinérance de plusieurs jours mais aussi accessible à la journée). Ce sentier mène au Col d'Anterne et possède un fort dénivelé.
- **L'écompteur des Argentières (2)** est situé sur un accès au lac de Pormenaz, sur des itinéraires de randonnées accessibles à la journée. C'est une des principales portes d'entrée de la réserve.
- **L'écompteur situé sur le raccourci de la piste (3)** marque la fréquentation par les piétons de la partie basse de la réserve entre les Chalets d'Avères et le refuge de Moëde-Anterne.

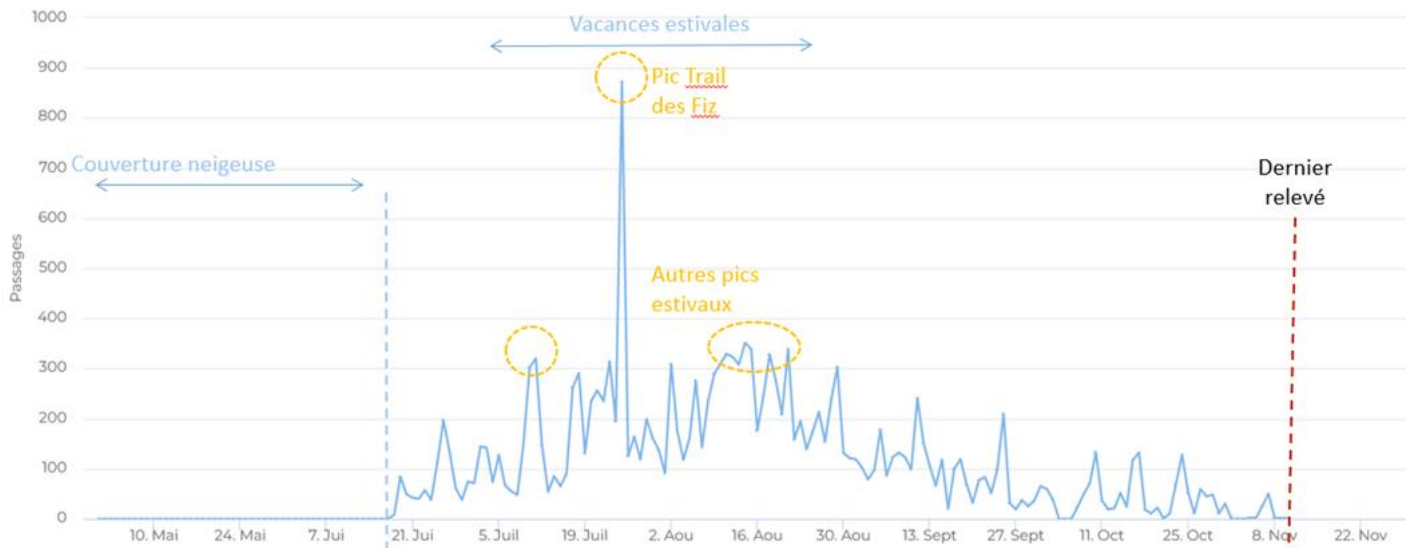
## Bilan de la fréquentation en 2021

Comme habituellement, la saison commence dès les beaux jours au mois de mai, progresse régulièrement en juin puis s'amplifie pour atteindre rapidement le plateau maximal de fréquentation de juillet et août pour ensuite redescendre en septembre, octobre, novembre et ce, jusqu'aux premières neiges.

Pour des raisons de maintenance et de matériel de relevé défectueux, les écompteurs des Argentières et du Raccourci n'ont pas fourni de données en 2021.

L'analyse de l'écompteur de Moëde-Anterne permet cependant de dégager les tendances de la fréquentation de l'année.





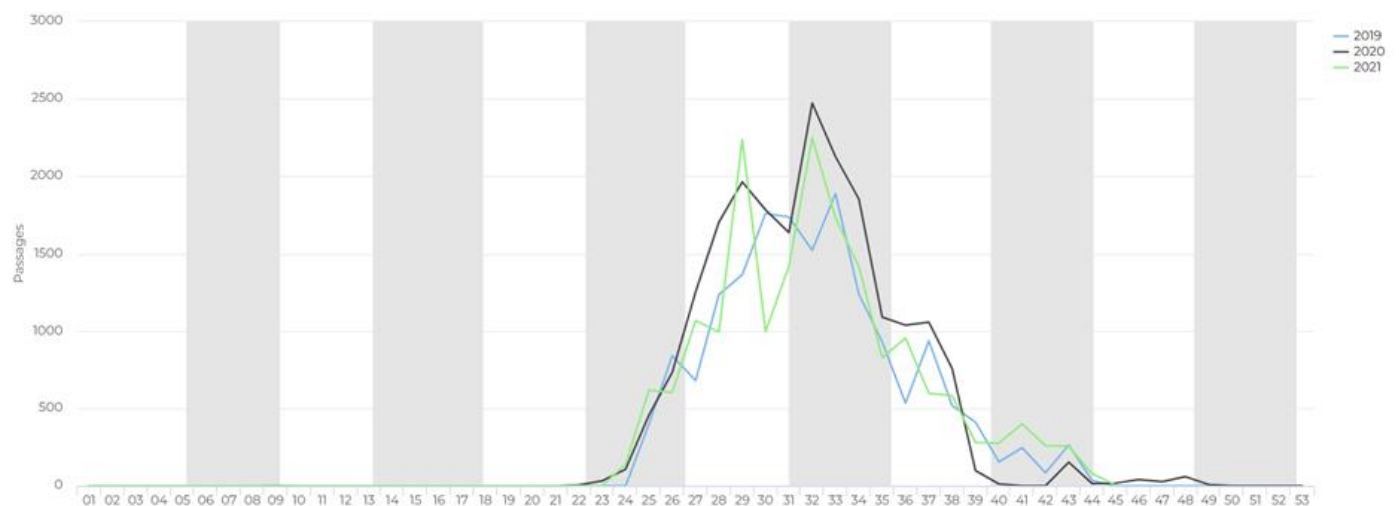
**Nombre de passages par jour à l'éco-compteur de Moëde-Anterne en 2021**

Crédit : CEN74

Le début d'été 2021 a été marquée par un météo pluvieuse et un enneigement tardif en altitude. L'écompteur de Moëde-Anterne a pu commencer à enregistrer des données à partir de la mi-juin. La météo a aussi impacté la fréquentation du mois de juillet qui se concentre en plusieurs pic.

Les conditions sanitaires ont permis l'organisation du trail des Fiz du 23 au 25 juillet 2021. Les passages des coureurs et des spectateurs constituent comme chaque année la période la plus chargée de la saison.

Le mois d'août reste le mois le plus fréquenté de l'année. La belle météo de l'automne entraine quelques pics en septembre et octobre.



**Comparaison inter-annuelle des passages sur les 3 éco-compteurs, de 2019 à 2021**

Crédit : CEN74

## Mise en perspective avec les années précédentes

2020 a été une année record avec une fréquentation estivale importante notamment liée au contexte sanitaire et aux confinements successifs.

Avec 17 991 passages relevés à Moëde-Anterne, l'année 2021 a été un peu moins chargée, mais la fréquentation reste supérieure à celle de 2019.

# PARTAGER

Aimer, découvrir, apprendre, respecter... Les réserves naturelles sont ouvertes au public et entraînent les visiteurs bien au-delà de l'émerveillement et de la contemplation. Les éducateurs à l'environnement proposent une découverte de cette nature intrigante et complexe et aident toutes les générations à prendre conscience de l'importance de la biodiversité dans nos vies. Car comprendre, c'est faire un pas de plus vers la protection de ces espaces extraordinaires.





## Des programmes d'animations pour sensibiliser au milieu montagnard

C'est en partenariat que le CEN74 et la Communauté de Communes Pays du Mont-Blanc (CCPMB) font vivre et partager la réserve naturelle de Passy, tout au long de l'année avec une attention particulière portée à chaque période de vacances scolaires.

Un programme d'animations grand public est ainsi élaboré conjointement avec des activités dédiées au plus grand nombre. La sensibilisation à l'environnement montagnard est abordée sous toutes ses formes : de manière ludique, créative ou artistique avec des ateliers de travaux manuels à partir de matériaux recyclés, ou encore, de manière pratique, avec des sessions de terrain et observation à longue-vue !

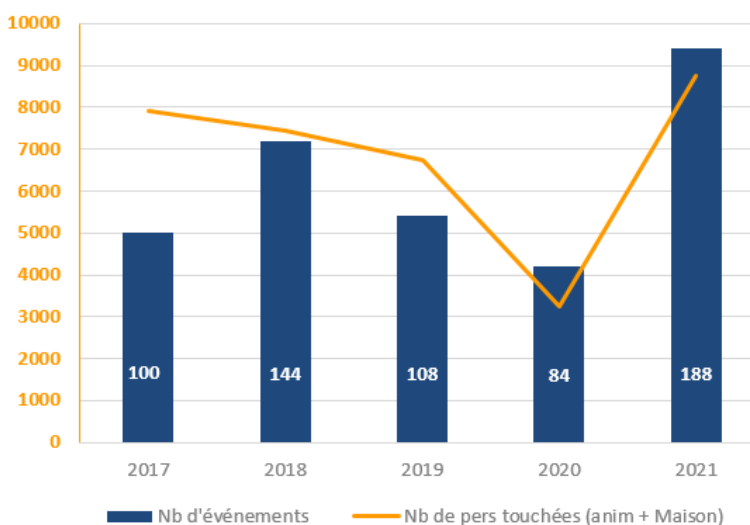
Ces animations se déroulent principalement en extérieur mais aussi au sein de la Maison de la Réserve. D'autres sont également accueillies par les refuges de Moëde-Anterne, du Châtelet d'Ayères et de Platé.

En 2021, ce sont ainsi **188 animations** qui ont été réalisées pour un **public de 6847 personnes**.

Sur ces 188 animations, 59 ont été portées par l'animatrice nature de la CCPMB, qui aura consacré un mi-temps annualisé, l'équipe CEN74 aura assuré le reste de ces animations.

La Maison de la réserve naturelle accueille également des visites libres, avec une exposition permanente dédiée au patrimoine naturel local.

En 2021, **1916 visiteurs libres** ont ainsi été accueillis, soit un **total de 8763 personnes touchées**.



Evolution des efforts de sensibilisation de 2017 à 2021.

Crédit : CEN74

### Focus : la coursive extérieure

Grâce à un programme Européen PITER piloté par la Communauté de Communes du Pays du Mont-Blanc (CCPMB), la commune de Passy a fait construire une coursive extérieure accolée au bâtiment abritant la Maison de la réserve naturelle. Le CEN74, a été sollicité en 2021 pour concevoir les contenus de la scénographie et d'un livret de jeux qui verront le jour en début d'année 2022.



## Focus : une activité renforcée en 2021

Une dotation supplémentaire de l'Etat a permis l'embauche de Célia Tranchat, animatrice saisonnière permettant l'augmentation des actions de sensibilisation.

La Maison de la réserve naturelle a ainsi pu ouvrir tous les jours des vacances scolaires estivales ainsi que les samedis de septembre.

Des animations en refuge ont eu lieu tous les mardis de l'été et des animations scolaires ont été proposées pour la première fois au refuge de Moède-Anterne en automne.

L'équipe a également pu participer à des manifestations internationales comme communales (Jeunes au sommet, journées du patrimoine, ramassage de déchets à Plaine Joux...).

Un nombre de personnes record ont été touchées malgré la fermeture de la Maison en février et mars et des conditions sanitaires nécessitant une adaptation permanente.



## La Maison de la Réserve, un lieu d'accueil privilégié

C'est également en partenariat avec la Commune de Passy que le CEN74 accueille et sensibilise le grand public à l'environnement montagnard, au sein de la Maison de la Réserve naturelle. Située à l'entrée de la réserve de Passy, dans la station de ski familiale de Plaine Joux, cette maison est mise à disposition par la Commune et gérée par le CEN. Les horaires d'ouverture s'adaptent à l'activité locale : un accueil des visiteurs est assuré pendant chaque période de vacances scolaires ainsi que toutes les fins de semaine pendant l'hiver (janvier et février). De plus, l'accueil des groupes scolaires et périscolaires est assuré toute l'année sur réservation.

En 2021, **84 journées d'ouverture** ont permis d'accueillir et de sensibiliser en visites libres **1916 personnes dont plus de 40 % d'enfants**, rendant compte du public familial.

**Une exposition permanente** permet aux visiteurs de découvrir la réserve naturelle, ses milieux exceptionnels, sa faune et sa flore.

**Une exposition temporaire** a également été présentée sur le thème de « La pollution lumineuse ».



*Exposition permanente de la Maison de la Réserve*



*Les différents supports adaptés à la sensibilisation*





# Communication dans les médias

## Bilan de la couverture médiatique 2021 :

Média	Date de parution	Titre
Le Progrès	janvier	"Perdrix bartavelle: belle poule des montagnes"
Dauphiné Libéré	février	"Comment Plaine-Joux attire les vacanciers malgré la pandémie"
Dauphiné Libéré	avril	"Les comités consultatifs suscitent l'enthousiasme"
Dauphiné Libéré	mai	"Journée mondiale de l'environnement au lac ce samedi"
Dauphiné Libéré	juin	"La journée mondiale de l'environnement pluvieuse"
Dauphiné Libéré	juillet	"Deux randonnées accompagnées proposées par Asters-Cen74"
Dauphiné Libéré	août	"Une soirée nature en refuge à Platé"
Dauphiné Libéré	septembre	"Face au loup, la surveillance des alpages fait ses preuves"
Dauphiné Libéré	octobre	"Les réserves naturelles fêtent la science ce samedi"
France 3 - TV	octobre	Interview de Jérôme Populena pour "Montagne de recherches"
Dauphiné Libéré	octobre	"une montagne de découverte pour la Fête de la science"
Dauphiné Libéré	Novembre	"Trois conférences exceptionnelles à la réserve naturelle en cette fin d'année"
Actu Montagne	Novembre	"Des conférences naturalistes avec la réserve naturelle"
Camp de base Magazine		"Le bivouac dans la réserve naturelle de Passy"
<b>Obtention du label "Liste verte" de l'UICN</b>		
Site Internet IUCN	avril	"Dix aires protégées en Suisse, en France et en Italie entrent sur la Liste verte de l'UICN"
Site Internet ALPARC	avril	"New Alpine protected areas join the IUCN green list"
Site Internet CGTN	avril	"What the IUCN Green List tells us of the global efforts to save life on our planet"
Site Internet Fédération des CEN	avril	"Sept nouveaux sites français sur la Liste verte des aires protégées et conservées"
The Guardian	avril	"It's inspiring hope and change - but what is the IUCN's green list ?"
Montagne Leaders News	mai	"Haute-Savoie: six réserves naturelles labellisées "Liste Verte"
Dauphiné Libéré	mai	"Un label international pour les six réserves naturelles de montagne"
Dauphiné Libéré	septembre	"Une distinction pour Asters au Congrès mondial de la nature"



## En complément :

- Communication sur le **site du CEN74** : [www.cen-haute-savoie.org](http://www.cen-haute-savoie.org) ,
- Relai fort des animations de la part de **l'Office de tourisme de Passy**, sur leurs plaquettes d'animations ou sur leur site Internet: [www.passy-mont-blanc.com](http://www.passy-mont-blanc.com)
- **Relai dans les brochures et les affiches** en complément de la saisie sur la plateforme Apidae,
- Relai de contenu pédagogique sur le site et l'application **Rando Nature**.

## Communication sur les réseaux sociaux

Afin de toucher le plus grand nombre, la réserve naturelle de Passy est dotée d'une page Facebook et d'un compte Instagram qui sont alimentés régulièrement par les membres de l'équipe.



FACEBOOK / 2 660 abonnés



INSTAGRAM / 1 132 abonnés

En 2021, la page « Réserve naturelle de Passy » a atteint 2 660 abonnés, soit 39% de plus qu'en 2020! 48 315 personnes ont été touchées par la page dans l'année.

45 publications ont été mises en ligne par l'équipe de la réserve naturelle.

La page Facebook est un média permettant le partage des programmes d'animation de la réserve naturelle, mais aussi les actualités, les actions réalisées et les études scientifiques menées sur le site.

Une série de publications sur les bonnes pratiques en bivouac, commune à l'ensemble des réserves naturelles de montagne, a été partagée tout au long de la saison estivale.

L'activité du compte Instagram « reservenaturellepassy » est en diminution en 2021. L'année 2020 avait en effet fait l'objet de nombreux posts, notamment pendant la période de confinement. En 2021, 8 posts ont été rédigés avec en moyenne 88 likes et 608 autres comptes touchés par post.

Des informations sur les opérations menées dans la réserve naturelle de Passy sont aussi partagées ici, mais avec une approche plus esthétique, centrée sur la photographie.

Les bons comportements en bivouac ont également été partagés via Instagram.

### FOCUS—Les publications les plus populaires de 2021



FACEBOOK

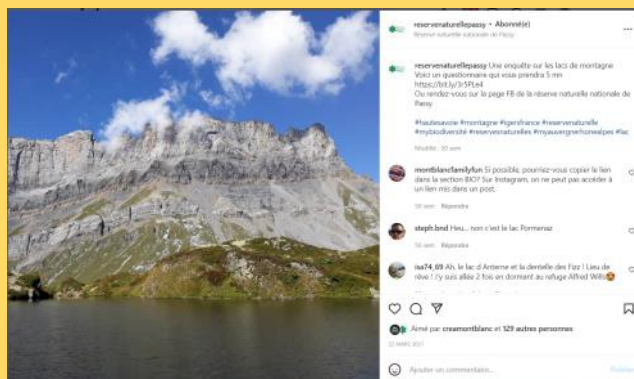
La publication Facebook la plus populaire est celle du 9 avril 2021 sur le recrutement des écocardes.

(24 299 personnes atteintes, 1 521 interactions, 78 j'aime et 142 partages).



INSTAGRAM

La publication ayant eu le plus de succès a été publiée le 22 mars. Elle relayait une enquête sur les lacs d'altitude et a été aimée 130 fois.





# GOVERNANCE

Les réserves naturelles nationales de Haute-Savoie ont été créées à l'initiative de l'Etat. Celui-ci en délègue la gestion, par convention, au Conservatoire d'espaces naturels de Haute-Savoie. Plusieurs instances participent à la gouvernance de la réserve naturelle. Elles pilotent son activité ou proposent des opérations à mener. Elles instruisent les demandes d'activité en réserve naturelle et émettent des avis pour éclairer les décisions de l'Etat. Elles animent des réflexions ou des programmes scientifiques.

## Comité consultatif

Il est présidé par le préfet de la Haute-Savoie et composé de quatre collèges de représentation égale. Il a été nommé pour cinq ans, de 2016 à 2020.



Véritable **parlement local**, le comité consultatif est chargé de suivre et d'évaluer la gestion et d'exprimer un avis sur toutes les décisions concernant la réserve naturelle. Il est consulté sur le projet de plan de gestion. Il peut demander au gestionnaire de la réserve naturelle la réalisation d'études scientifiques et recueillir tout avis en vue d'assurer la conservation, la protection et l'amélioration du milieu naturel de la réserve.

Il se réunit au minimum une fois par an. La DDT 74 en assure le secrétariat.

En 2021, il s'en réunit en visio-conférence du fait de la situation sanitaire.

## Comité consultatif restreint

Il est composé du gestionnaire de la réserve naturelle, d'un membre au moins du conseil scientifique et de plusieurs membres du comité consultatif.

Il a pour rôle d'instruire les demandes d'activités en réserve (travaux, manifestations sportives, activités scientifiques).

Le CEN74 en assure le secrétariat.

## Comité Scientifique des Réserves Naturelles de Haute-Savoie

Il apporte une réflexion et une validation scientifique des études conduites dans la réserve naturelle et facilite l'émergence de nouveaux projets de recherche.

Les 31 membres sont répartis en trois commissions thématiques: biodiversité, géosystèmes, sciences humaines et sociales.

Il est présidé depuis décembre 2020 par Jérôme Poulard, professeur à l'Université Savoie Mont-Blanc et chercheur chez EDYTEM.

Le secrétariat est assuré par le CEN74.

En 2021, les membres du Comité Scientifique se sont investis dans plusieurs travaux en lien avec les réserves naturelles dont notamment des réflexions sur:

- la caractérisation et la gestion de la sur-fréquentation;
- le suivi des pratiques pastorales et de leurs effets sur les milieux naturels.



## Les six réserves naturelles de montagne de Haute-Savoie reconnues par le label international « Liste verte » de l’UICN

### Un label pour la gestion des aires protégées

Le label « Liste verte » de l’UICN (Union Internationale pour la Conservation de la Nature) récompense l’excellence dans la gestion et la gouvernance des aires protégées. Il permet aussi d’identifier et d’accompagner celles qui offrent à la nature et aux humains des résultats durables en matière de préservation et d’en faire des références dans le domaine. Pour en faire partie, 17 critères sont retenus dans quatre composantes: bonne gouvernance, conception et planification robustes, gestion efficace et résultats effectifs en matière de conservation.

Les six réserves naturelles de montagne Haut-Savoyardes, représentant plus de 22 000 hectares de nature protégée ont été reconnues par ce label international en 2021: le site et réserve naturelle des Contamines-Montjoie et un site regroupant les 5 réserves naturelles du Haut-Giffre et des Aiguilles Rouges. Elles rejoignent des territoires aussi emblématiques que le Parc national des Ecrins, le Parc national des Pyrénées et le Parc national de la Guadeloupe.

### Une reconnaissance de l’implication des acteurs

La reconnaissance internationale de ces sites est aussi une reconnaissance pour l’ensemble des acteurs impliqués dans leur gouvernance, pilier fondamental du label, et leur gestion: l’Etat, Asters –conservatoire d’espaces naturels de Haute-Savoie en tant que gestionnaire de ces espaces protégés, les collectivités locales et les acteurs socio-professionnels. La grande implication et l’engagement à long terme des territoire et partenaires des réserves naturelles ont été soulignés par l’UICN.

La France compte aujourd’hui le plus grand nombre de sites inscrits sur la « Liste verte » avec 22 sites.



Récompense des lauréats français lors du congrès mondiale de la nature à Marseille





## L'équipe de la réserve naturelle de Passy

En 2021, elles et ils ont œuvré pour la réserve naturelle :

### Equipe dédiée :

- Clémentine Ageron, conservatrice
- Julien Heuret, garde-technicien
- Lucie Rousselot, responsable de l'accueil et des animations de la Maison de la réserve naturelle
- Aurélie Deluermoz puis Sabine Deberles, animatrices nature de la CCPMB (0,5 ETP pour les animations en périodes de vacances)
- Marion Rahuel, volontaire en service civique sur la sensibilisation
- Célia Tranchat, animatrice nature pour la saison estivale
- Titouan Vaisy, éco-garde pour la saison estivale (en partie mobilisé sur la RNN Sixt-Fer-à-Cheval/Passy)

### Coordination et appui scientifique ou technique :

- Cécile Georget, responsable du service RN74 ;
- Rémy Dolques, Laurent Delomez, Fabrice Anthoine, Patrick Perret et Jean-José, Richard-Pomet, gardes-techniciens des RN74 ;
- Christelle Bakhache, chargé de projets « sport de nature » ;
- Carole Birck, Jean-Baptiste Bosson, Juliette Dané, Raphaëlle Napoléoni, Ilka Champly et Lisa Wirtz, chargé(e)s de mission/étude scientifiques ;

- Laureline Durand, chargée de la médiation loup/troupeaux et Vincent Fontaine, berger d'appui ;
- Anne-Laurence Mazonq, chargée de communication ;
- François Panchaud, chargé de mission « éducation à l'environnement ».

### Services supports :

Direction, comptabilité, administratif, projets européens, SIG, Foncier.

### Bilan social de l'équipe de la réserve naturelle

Types de contrats de l'équipe du CEN74 dédiée à la réserve naturelle :

- Trois CDI,
- Deux CDD,
- Une volontaire en Service Civique pendant 8 mois.



*Christelle Bakhache, Julien Heuret, Lucie Rousselot, Aurélie Deluermoz, Emmanuelle Sana de gauche à droite.  
Crédit : Luc Terroz*



## Missions réalisées et temps affectés

Le CEN74, gestionnaire de la réserve naturelle, mobilise son équipe pour mener à bien les missions présentées dans ce rapport d'activités.

Ce chapitre sera complété ultérieurement, en lien avec la clôture des comptes 2021 et validation par un expert comptable et le commissaire aux comptes



# BUDGET

Pour mettre en œuvre le programme d'actions prévu par le plan de gestion et validé par le Comité consultatif, le gestionnaire bénéficie d'une dotation de l'Etat et se charge de mobiliser des cofinancements auprès de partenaires publics ou privés. Le Conservatoire d'espaces naturels de Haute-Savoie est une association à but non lucratif réalisant des missions d'intérêt général. A ce titre, il peut solliciter des financements publics par exemple auprès des collectivités locales.

## Les missions du gestionnaire

La Réserve Naturelle Nationale de Passy a été créée par l'Etat français et demeure sous sa responsabilité. Le Préfet de département en est l'autorité responsable.

Par ailleurs, le Code de l'environnement impose la désignation d'un gestionnaire chargé d'assurer la surveillance, de mettre en oeuvre la gestion et l'animation de ces espaces protégés. Le Conservatoire d'espaces naturels de Haute-Savoie, est à ce titre, le gestionnaire désigné pour les neuf Réserves naturelles nationales du département.

Les modalités de gestion et la nature des missions qui lui ont été confiées sont fixées par voie de conventions :

### Missions & domaines d'activités prioritaires

- Surveillance du territoire et police de l'environnement  
*Faire respecter la réglementation*
- Connaissance et suivi continu du patrimoine naturel  
*Mener des inventaires et suivis*
- Conseil, études et ingénierie  
*Elaborer des documents de gestion, conventions, stratégie..*
- Interventions sur le patrimoine naturel  
*Entretien ou restaurer les milieux naturels*
- Création et entretien d'infrastructures d'accueil  
*Créer et entretenir les mobiliers signalétiques ou pédagogiques*
- Suivi et évaluation des actions
- Management et soutien  
*Fonctionnement général, gestion, relations avec les instances et les partenaires de la réserve*

### Actions complémentaires

- Participation à la recherche  
*Collaborer avec des universités, des centres de recherches ou des laboratoires*
- Prestations d'accueil et d'animation  
*Développer des activités pédagogiques, sensibiliser et informer le public dans le souci de préservation du patrimoine en gestion*
- Production de supports de communication et de pédagogie  
*Produire tout support nécessaire pour soutenir les missions de gestion et de sensibilisation*

## Quelques points de compréhension pour le budget 2021



L'année 2021 a été marquée par un budget de l'Etat (DREAL AuRA) plus important pour:

- Un réajustement de la dotation de fonctionnement pour toutes les réserves naturelles nationales en France tenant compte des hausses des points d'indice salariaux.
- Des crédits supplémentaires pour l'Education à l'Environnement et au Développement Durable qui ont permis l'emploi d'une animatrice saisonnière pour faire face à l'augmentation de la fréquentation

Les réserves naturelles ont été bénéficiaires du Plan de relance pour l'action écotourisme dans les réserves naturelles.

Ce chapitre sera complété ultérieurement, en lien avec la clôture des comptes 2021 et validation par un expert comptable et le commissaire aux comptes



Ce chapitre sera complété ultérieurement, en lien avec la clôture des comptes 2021 et validation par un expert comptable et le commissaire aux comptes

# PERSPECTIVES

2022 sera une année riche en réflexion pour l'équipe de la réserve naturelle de Passy avec la réalisation du prochain plan de gestion et la finalisation de la démarche Natur'Adapt. Les acteurs du territoire et les agents du CEN74 seront mis à contribution pour ces projets structurants pour la réserve naturelle.

La gestion de la fréquentation, l'accompagnement des pratiques pastorales, la sensibilisation du plus grand nombre, l'acquisition de connaissances... l'ensemble des missions habituelles seront poursuivies tout au long de cette année particulière.

## Perspectives 2022

**Alpages** : Suivre les parcours des troupeaux pour évaluer l'effet induit sur la biodiversité

**Climat** : comprendre la vulnérabilité des composantes de la réserve naturelle au changement climatique pour adapter les mesures de gestion

**Habitats** : mise à jour de la cartographie des habitats (sous condition d'obtention des financements)

Mobiliser des crédits du Plan Loup

Poursuivre la **diversification des ressources**

**Renforcer l'équipe** pendant la saison estivale pour les missions de surveillance et d'animation

**Poursuivre les partenariats** avec la Commune de Passy et la CCPMB

Matérialisation de **zones de quiétude**

Renfort du **contrôle bivouac et feux** en période estivale

**Renfort de la présence** sur la période automnale

**Accompagner réglementairement** le démantèlement des téléskis en RN

Finaliser le **plan de gestion 2022-2032**

Intégrer la **vulnérabilité au changement climatique** dans le plan de gestion

Faciliter la **cohabitation loup & activités d'élevage**

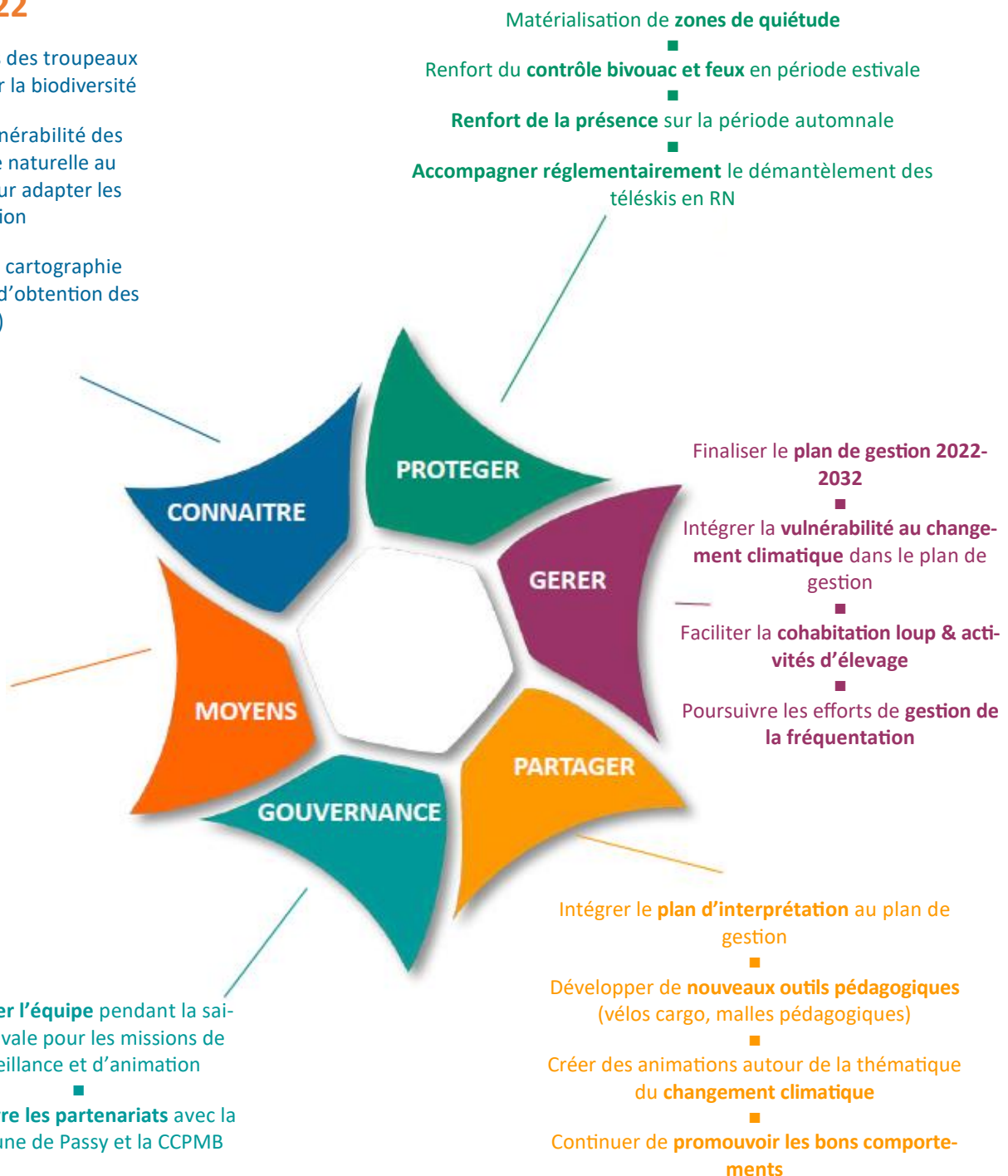
Poursuivre les efforts de **gestion de la fréquentation**

Intégrer le **plan d'interprétation** au plan de gestion

Développer de **nouveaux outils pédagogiques** (vélos cargo, malles pédagogiques)

Créer des animations autour de la thématique du **changement climatique**

Continuer de **promouvoir les bons comportements**





Ce chapitre sera complété ultérieurement, en lien avec la clôture des comptes 2021 et validation par un expert comptable et le commissaire aux comptes

# PARTENAIRES

Nombreux sont celles et ceux qui s'investissent aux côtés du Conservatoire d'espaces naturels de Haute-Savoie, pour les réserves naturelles et la protection de leur patrimoine d'exception. Leur implication fait vivre les territoires, ouvre le champ des possibles, consolide les projets, facilite l'intégration des aires protégées dans leur tissu local. Ils soutiennent les projets financièrement ou apportent leur compétence technique. Que tous en soient chaleureusement remerciés !

Avec le soutien de :

Parmi les nombreux acteurs engagés pour leur territoire, citons particulièrement les partenariats suivants:

- **Commune de Passy** : pour l'accueil et l'animation à la maison de la réserve naturelle à Plaine-Joux ;
- **Office de tourisme de Passy** : une convention autour du Trail des Fiz et la communication
- **Communauté de communes Pays du Mont-Blanc** : que ce soit au travers du réseau d'éducation à l'environnement du Pays du Mont-Blanc ou des nombreux projets portés en synergie ;
- **Département de la Haute-Savoie** : son implication est structurante au travers du contrat de territoire ENS Pays du Mont-Blanc, porté par la communauté de communes.



## La réserve s'implique aussi dans ces réseaux :

- Réserves Naturelles de France (RNF)
- Fédération des Conservatoires d'espaces naturels (FCEN)
- Réseau des aires protégées de l'Arc Alpin (ALPARC)
- Observatoire des Galliformes de Montagne (OGM)
- Réseau Empreintes
- Mission interservices Eau & Nature (MISEN74)
- Réseau d'éducation à l'environnement du Pays du Mont-Blanc



# ANNEXES

## Liste des annexes

- **Annexe 1** : Tableau de suivi de la mise en œuvre du plan de gestion—Année 2021
- **Annexe 2** : Tableau des demandes d'autorisation déposées en 2021
- **Annexe 3** : Tableau de répartition du temps selon les missions en 2021
- **Annexe 4** : Organigramme du CEN74—gestionnaire de la réserve naturelle de Passy
- **Annexe 5** : Tableau de synthèse du budget réalisé en 2021
- **Annexe 6** : Tableau de synthèse du budget prévisionnel pour 2022

## Les réserves naturelles de Haute-Savoie :

- 9 réserves naturelles nationales
- 22 000 hectares protégés
- 1 gestionnaire unique pour mutualiser les moyens



### Publication

**Rédaction** : Clémentine Ageron, Julien Heuret,  
Lucie Rousselot,

**Mise en page et édition** : Cécile Georget, Anne-Laurence Mazenq, CEN74

**Crédit photographique** de la page de garde :  
Julien Heuret – CEN74

*Ne pas jeter sur la voie publique*

**Asters—Conservatoire d'espaces naturels de Haute-Savoie** ■ 84 route du Viéran - Pringy-74370 ANNECY ■ [www.cen-haute-savoie.org](http://www.cen-haute-savoie.org)