



# Rapport d'activités

## 2022

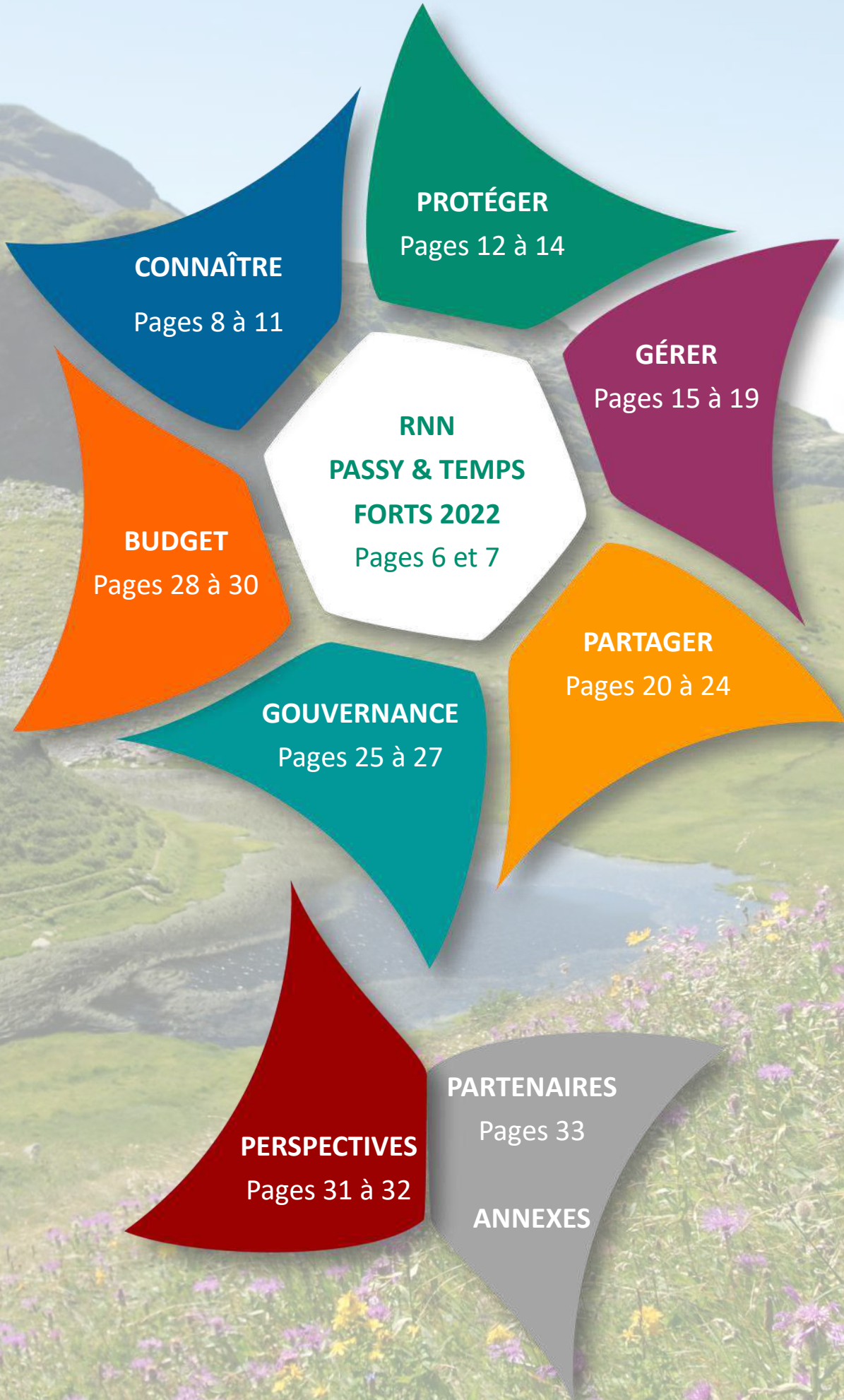


Réserve Naturelle  
PASSY



Asters  
Conservatoire  
d'espaces naturels  
Haute-Savoie



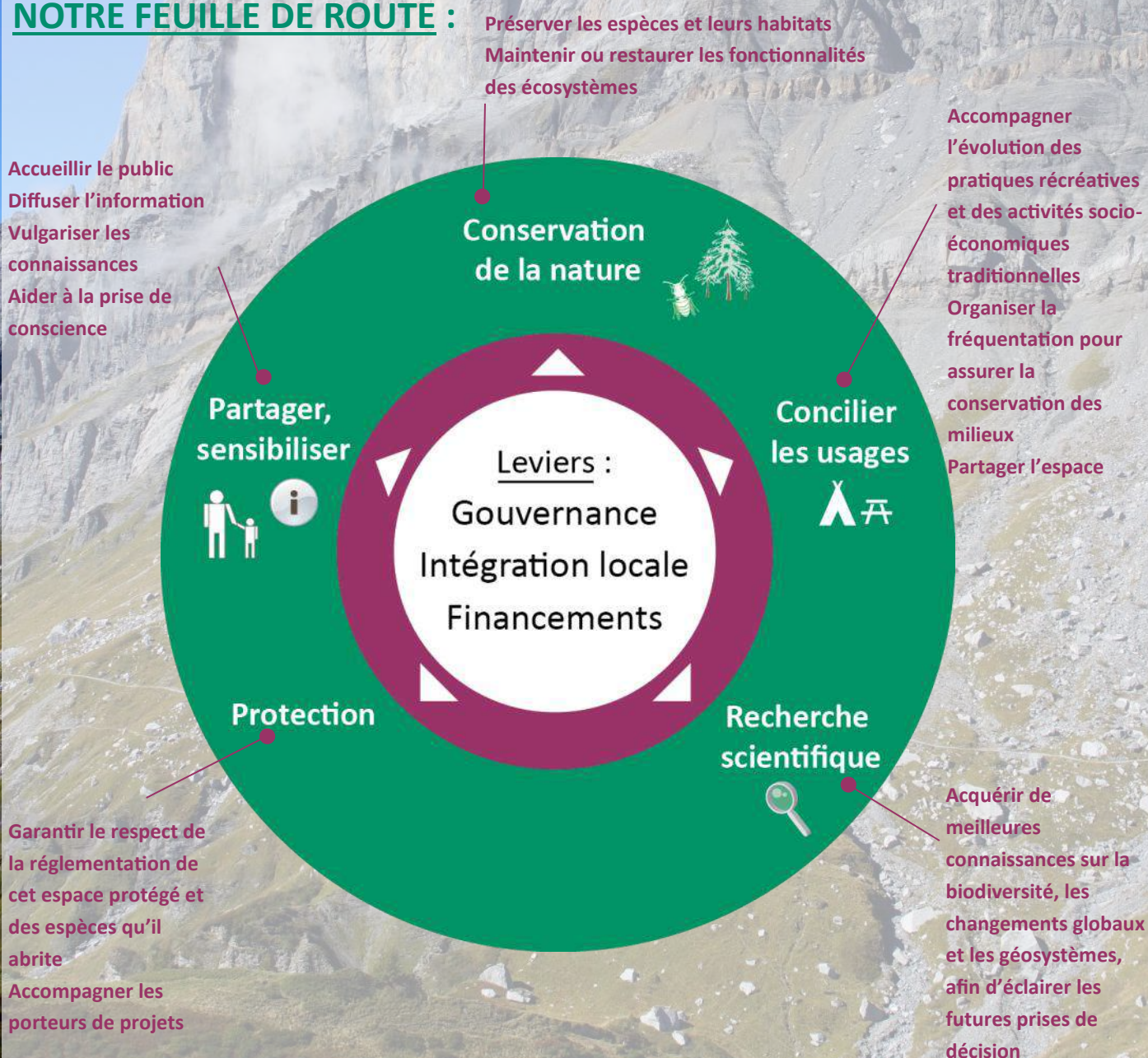


# RÉSERVE NATURELLE DE PASSY



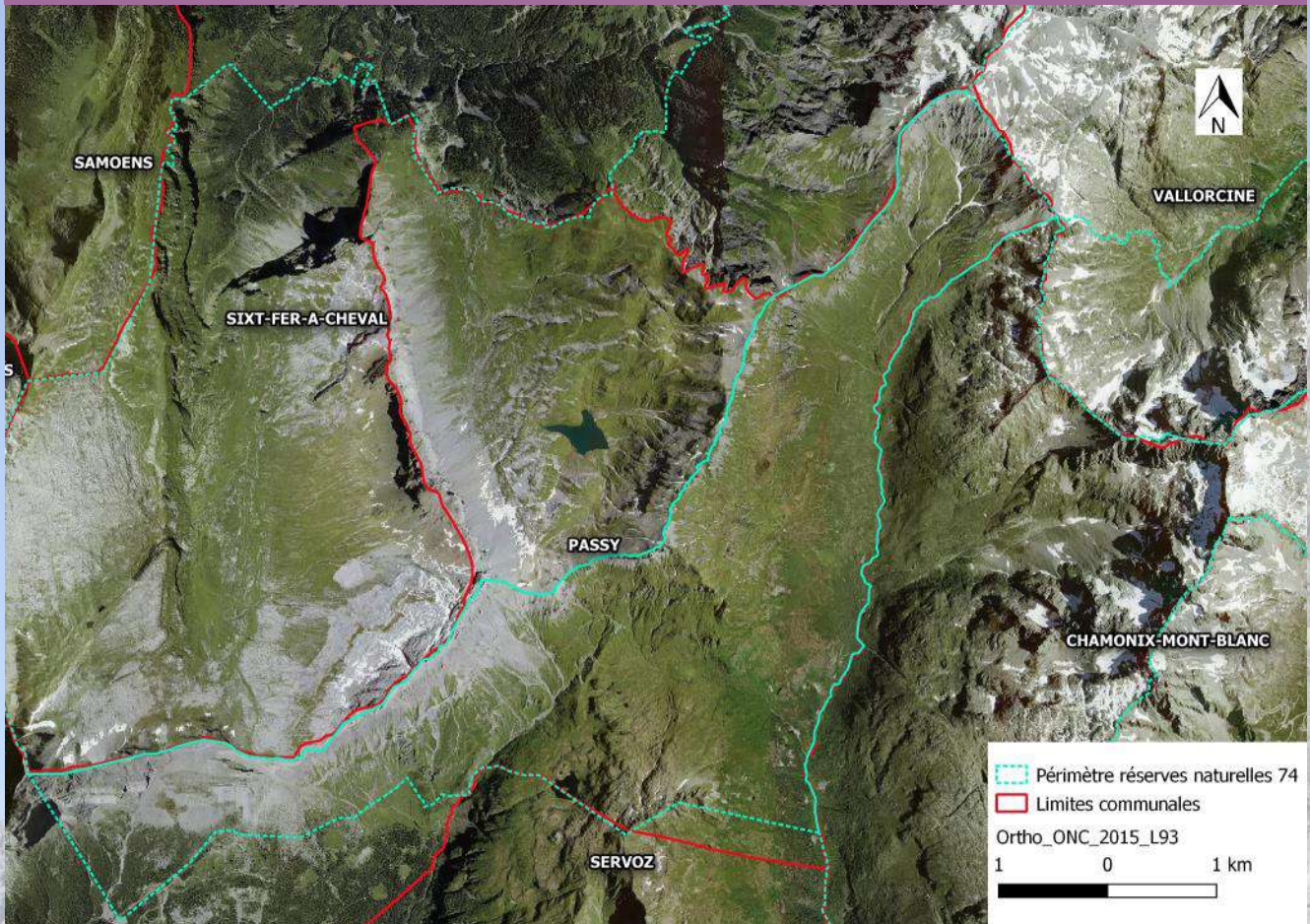
Des paysages grandioses ! Ses 1 720 ha s'étalent au cœur d'un vaste ensemble d'espaces naturels protégés (15 500 ha). Véritable trait d'union entre massif cristallin et monde calcaire, cette terre de contrastes héberge ainsi une grande diversité de milieux et d'espèces : de la forêt aux pelouses alpines mais aussi lacs et falaises.

## NOTRE FEUILLE DE ROUTE :



## Situation géographique de la réserve naturelle de Passy

Crédit : CEN74—2019



Laouchet de Pormenaz, Réserve naturelle de Passy

Crédit : CEN74

# TEMPS FORTS 2022



Les renforts 2022 en action  
Crédit : CEN74



40ème congrès RNF à Annecy  
Crédit : Patrice Terraz

## Double anniversaire!

Le congrès annuel des réserves naturelles s'est déroulé à Annecy du 11 au 13 octobre 2022.

Le congrès est l'occasion de rencontrer et échanger avec les gestionnaires des réserves naturelles de métropole et des outre mers afin de travailler sur des thématiques communes.

L'édition 2022 était particulière puisqu'elle marquait les 40 ans du réseau Réserves Naturelles de France et ceux d'Asters, le Conservatoire d'Espaces Naturels de Haute-Savoie.

## Du renfort pour l'équipe

Comme en 2021, l'équipe de la réserve naturelle de Passy, composée d'une conservatrice (Clémentine Ageron), d'un garde-technicien (Julien Heuret) et d'une animatrice nature (Lucie Rousselot), a été renforcée par trois personnes au cours de l'année:

- Etienne Bonino a réalisé un service civique de 8 mois d'avril à décembre. Il a notamment prêté main forte à l'équipe d'animation.
- Sébastien Giraudon, animateur nature a été recruté pour les 4 mois de la saison estivale.
- Loïc Giraud a partagé son temps entre les réserves naturelles de Passy et de Sixt-Fer-à-Cheval/Passy pendant les 3 mois d'été en tant qu'éco-garde.

Sabine Deberles, animatrice à la Communauté de Communes du Pays du Mont-Blanc poursuit ses interventions lors des vacances scolaires.

## Vigilance Scolyte

Sébastien Pichon, agent local de l'Office National des Forêts (ONF) a formé l'équipe de la réserve naturelle de Passy à la détection de la présence du Scolyte typographe. Ce petit coléoptère est un ravageur qui s'attaque aux épicéas. Il est favorisé par le changement climatique qui accentue les sécheresses qui affaiblissent les arbres. Une détection précoce permet l'intervention des forestiers pour limiter la propagation.

## Formation à la détection de la présence de Scolyte

Crédit : CEN74



## Dégâts des crues torrentielles sur la piste 4x4

Crédit : CEN74

## Crues torrentielles

De fortes précipitations se sont abattues sur le territoire dans la nuit du 30 juin au 1er juillet 2022. Conséquences : Des crues torrentielles se sont formées, provoquant des glissements de terrain, des écroulements et le déplacement d'énormes blocs de roches rendant inaccessibles certaines zones dans la réserve naturelle en véhicule. Les services communaux et le gardien du refuge de Moëde-Antrene ont rapidement remis la piste 4x4 en état.

Les aléas naturels sont très marquants dans la réserve naturelle. Les changements climatiques entraînent leur intensification et une augmentation de leur fréquence.

## Mise en lumière

A l'occasion des 40 ans du réseau Réserves Naturelles de France, l'association a mis en lumière les agents et les paysages des réserves naturelles à travers un livre et une exposition. L'ouvrage « Réserves naturelles de France, Des femmes et des hommes, les âmes discrètes de la protection de la nature » a été préfacé par Vincent Munier et compile les magnifiques photographies de Patrice Terraz.

La réserve naturelle de Passy a été choisie pour représenter le territoire Haut-Savoyard avec, notamment, le portrait de Julien Heuret, garde technicien chez Asters-CEN 74 depuis 2003! Une belle valorisation de son engagement!



## Mise en lumière pour les 40 ans de RNF

Crédit : CEN74

# CONNAÎTRE

Etudier, décrypter, innover, tester, changer de cap, évoluer... Les sciences sont des outils fondamentaux pour mieux comprendre le monde qui nous entoure et ses fragilités ! Les réserves naturelles de Haute-Savoie sont créatrices de liens et d'opportunités scientifiques avec les universités. Elles facilitent la réalisation d'études scientifiques sur les changements climatiques, les fonctionnalités des écosystèmes, la biodiversité ou le tissu social. C'est une chance car mieux connaître permet de mieux protéger.





## Suivis réguliers

Plusieurs suivis réguliers ont pu être réalisés en 2022 :

- Monitoring du lac de Pormenaz dans le cadre du programme Lacs Sentinelles ;
- Suivi temporel des oiseaux de montagne (STOM) : réalisé le 23 juin 2022, pas d'évolution notable dans les effectifs recensés ;
- Suivi de nidification de l'Aigle royal : pas de reproduction à Pormenaz, et du Gypaète barbu: reproduction observée secteur Lac d'Anterne ;
- Comptage Tétrasyre (protocole OGM): 5 coqs observés sur les 4 mailles prospectées.

### Comptage Tétrasyre hivernal

Crédit : CEN74



## Etude Lièvre variable

Dans le cadre d'une étude menée par le CREA Mont-Blanc, une prospection hivernale a été réalisée dans la réserve naturelle à la recherche de crottes de Lièvre. En se basant sur l'ADN ainsi récoltée, les scientifiques espèrent mieux connaître la répartition entre le Lièvre variable (*Lepus timidus*) et le Lièvre commun (*Lepus europaeus*). Le lièvre variable est une espèce arctico-alpine, spécialiste des environnements froids, fortement menacée par le changement climatique.

## Phénoclim

Porté par le CREA Mont-Blanc, Phénoclim est un programme de science participative qui vise à documenter l'évolution de la phénologie en conséquence du changement climatique. En 2022, la placette suivie par l'équipe de la réserve naturelle de Passy située vers les Ayères des Rocs a été remplacée par une autre, proche de Plaine-Joux pour assurer un meilleur suivi.

## Projet CIMaE

CIMaE (Climatic Impact on Mountain Aquatic Ecosystems) est un projet de recherche qui vise à étudier l'impact des changements climatiques sur les zones humides d'altitude afin de mieux les protéger.

Débuté en 2021, il se poursuit en 2022 sur de nouvelles zones humides avec l'application du protocole et l'équipement de sondes de température.

Le projet fait l'objet d'une thèse menée par Marie Lamouille-Hébert, salariée à la FNE74, co-encadrée par l'USMB et l'INRAE Lyon.



### Protocole CIMaE

Crédit : CEN74

## Test protocole ADNe

Le Lac de Pormenaz a servi de site test pour une étude pilote menée dans le cadre du programme Lacs Sentinelles. En partenariat avec le laboratoire Spygen, l'étude se base sur l'analyse de l'ADN environnementale contenue dans des échantillons d'eau extraits du lac. Après extraction, amplification et séquençage, l'ADN permet d'inventorier les amphibiens, poissons et eucaryotes présents dans le lac. A ce stade, 1 espèce d'amphibiens, 2 espèces de poissons et 46 taxons d'eucaryotes ont été identifiés. Le protocole sera redéployé en 2023.



### Relevé de terrain pour l'expertise habitats

Crédit : CEN74

## Actualisation de la cartographie des habitats

Les botanistes (Lisa Wirtz et Olivier Billant) du service scientifique et technique d'Asters-CEN74 ont été mobilisés pour actualiser la cartographie des habitats de la réserve naturelle de Passy. Ils ont réalisé plusieurs journées de terrain pendant l'été 2022 pour effectuer les relevés phytosociologiques nécessaires. L'étude a été financée par des fonds Natura 2000, mobilisés par la CCMG, structure animatrice du site Natura 2000 du Haut-Giffre. L'analyse et la numérisation des données seront finalisées en 2023.

### Phase terrain de l'actualisation de la cartographie

Crédit : CEN74



## Accompagnement du Comité Scientifique des réserves naturelles

Dans la continuité des années précédentes, les référents de la thématique « pastoralisme », Jean-Marcel Dorioz et Gérard Larrieu, accompagnent les équipes des réserves naturelles pour la gestion de la pratique au sein des espaces protégés. Deux journées de terrain ont été organisées en 2022. La réflexion a été enrichie par la présence de Marie Heuret et Lisa Wirtz du service scientifique et technique d'Asters-CEN74.

## Evaluation de l'efficacité des mesures d'effarouchement du Loup

Elsa Trottet, stagiaire en école d'ingénieur, a travaillé sur l'évaluation de l'efficacité des mesures de protection des troupeaux face au risque de prédation. De nombreuses sessions d'observation ont été réalisées durant la saison estivale, notamment la nuit à l'aide de caméras thermiques. Les effets sur le Loup n'ont malheureusement pas pu être évalués mais les mesures mises en place ne semblent pas impacter les troupeaux et les chiens de protection.

En parallèle de cette étude, le Loup et la faune sauvage en générale, sont suivis grâce à un maillage de pièges photographiques disposés dans et à proximité de la réserve naturelle. En 2022, grâce à une opportunité matérielle, des enregistreurs sonores ont également été mis en place à l'automne.



### Observation à l'aide d'une caméra thermique

Crédit : CEN74

## Projet MODALP

Le projet MODALP vise à reconstituer les trajectoires millénaires des paysages alpins dans les Alpes du Nord. Pour cela, Andréa Julien (EDYTEM) couplera des analyses de pollen et ADN préservés dans les archives sédimentaires (lac et/ou tourbières) avec une approche de modélisation afin de spatialiser et quantifier les unités de végétation passées. En complément des prélèvements de 2021, des échantillons ont été réalisés dans le Lac de Pormenaz en 2022.



### Prélèvement de sédiments dans le Lac de Pormenaz

Crédit : CEN74

## Prospections entomologiques

Lorenzo Frayse et Colin Van Reeth, deux entomologistes indépendants, sont venus prospecter dans les réserves naturelles de montagne. Ils sont spécialisés dans les hyménoptères et les données qu'ils ont récolté sont intégrées à notre base de données.



## Démarche Natur'Adapt



Ce programme Européen, piloté par Réserves Naturelles de France, a pour objectif de développer une méthodologie permettant d'intégrer la notion de changement climatique dans les pratiques de gestion des espaces protégés.

En 2021, la réserve naturelle de Passy intègre la démarche, comme 14 autres sites, pour tester cette méthode.

En 2022, deux documents sont finalisés et rendus publics:



Le **diagnostic de vulnérabilité et d'opportunité (DVO)** qui présente l'analyse climatique du site (voir rapport d'activité 2021) et les effets attendus du changement climatique sur le patrimoine naturel, les activités anthropiques et les activités de gestion. Ce sont au total plus de 20 composantes majeures de la réserve naturelle de Passy qui ont ainsi été analysées.

Le **plan d'adaptation (PA)** qui se base sur le DVO en priorisant les enjeux et en proposant un programme d'actions adaptées aux évolutions pressenties. Plus de 70 actions ont ainsi identifiées.

La mise en œuvre de la méthodologie Natur'Adapt dans les réserves naturelles de Sixt-Fer-à-Cheval/Passy et de Passy, ont été présentées lors du congrès annuel des réserves naturelles de France qui s'est déroulé à Annecy en octobre 2022.



*Présentation au congrès RNF*

*Crédit : CEN74*

Les conclusions de ce travail et les pistes d'action identifiées dans le plan d'adaptation seront intégrées dans l'élaboration du nouveau plan de gestion de la réserve naturelle de Passy.

Les grandes orientations sont:

- l'importance de la fonctionnalité des écosystèmes;
- La nécessité de limiter au maximum les pressions anthropiques;
- L'importance de l'acquisition de connaissances sur certains taxons/habitats et leur réponse aux effets du changement climatique...

# PROTÉGER

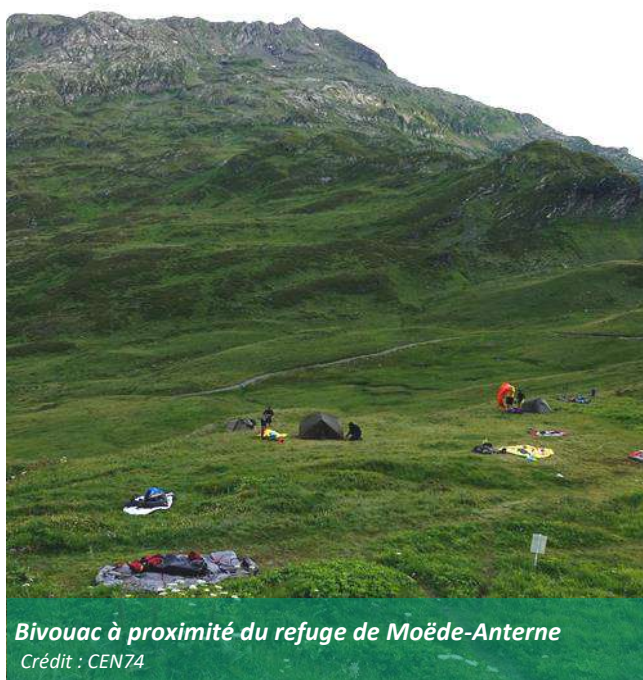
Les réserves naturelles ont pour vocation de préserver des écosystèmes fonctionnels, écologiquement représentatifs et à forte valeur patrimoniale. Selon les enjeux de conservation, la situation géographique et les contextes locaux, elles peuvent bénéficier d'une protection complémentaire ou adjacente comme un périmètre de protection. Des agents commissionnés et assermentés par le procureur de la République sont chargés de faire respecter la réglementation de ces aires protégées.



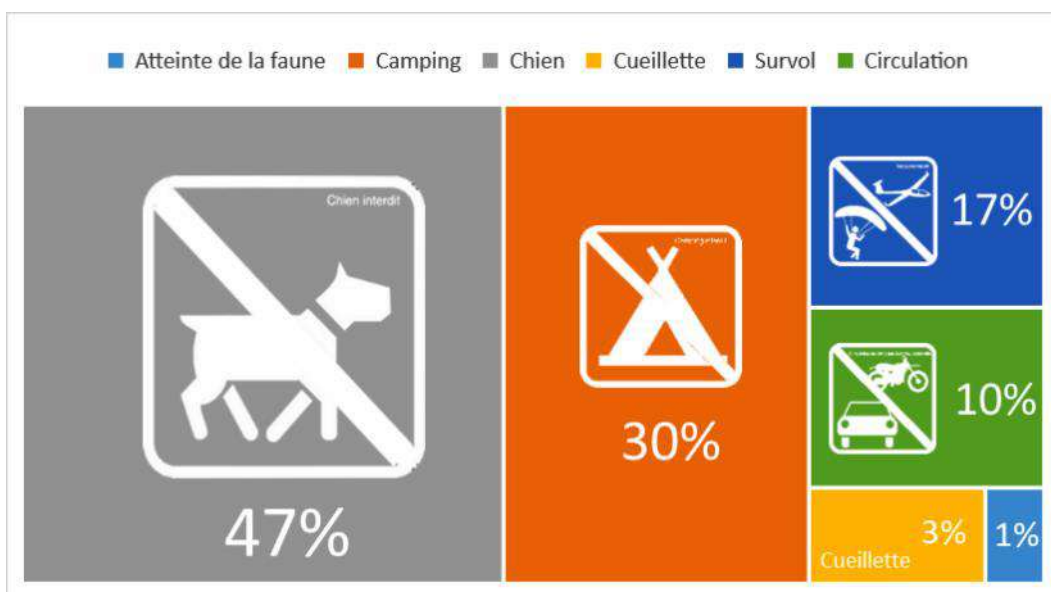
## Contrôle de la réglementation

Le décret de création de la réserve naturelle détermine les activités autorisées ou non dans son périmètre. Les gardes des réserves naturelles de Haute-Savoie sont assermentés et placés sous l'autorité du procureur de la République. Ils assurent à ce titre des missions de « **police de l'environnement** ». Cette surveillance est renforcée grâce à l'appui d'autres services de l'Etat ( OFB, ONF, Gendarmerie, ...).

**174 infractions ont été relevées en 2022**, dont 5 ont fait l'objet d'une procédure (timbre amende ou procès-verbal). La présence de chiens (interdite dans la réserve naturelle) reste l'infraction la plus observée. La pratique du camping a fait l'objet de 52 infractions enregistrées en 2022 contre 35 infractions en 2021. Cette augmentation peut-être due à une surveillance ciblée plus importante, mais aussi par une augmentation des pratiquants dans un contexte d'été caniculaire.



Bivouac à proximité du refuge de Moède-Anterne  
Crédit : CEN74



Répartition en proportion des infractions constatées au sein de la réserve naturelle de Passy en 2022

### Focus - Tournées en VTT électrique

Afin de favoriser la surveillance en réserve naturelle, d'informer et de sensibiliser le grand public au patrimoine naturel, nos gardes et éco-gardes font de nombreuses tournées sur le terrain.

Dans l'objectif de favoriser les transports doux, la réserve naturelle de Passy s'est appuyée sur les acteurs locaux pour permettre à l'éco-garde d'effectuer des tournées en VTT AE ( VTT à assistance électrique).

Cette initiative s'inscrit dans une démarche de transition durable, en limitant l'utilisation de véhicule qui s'avère parfois indispensable pour les équipes de la réserve naturelle.

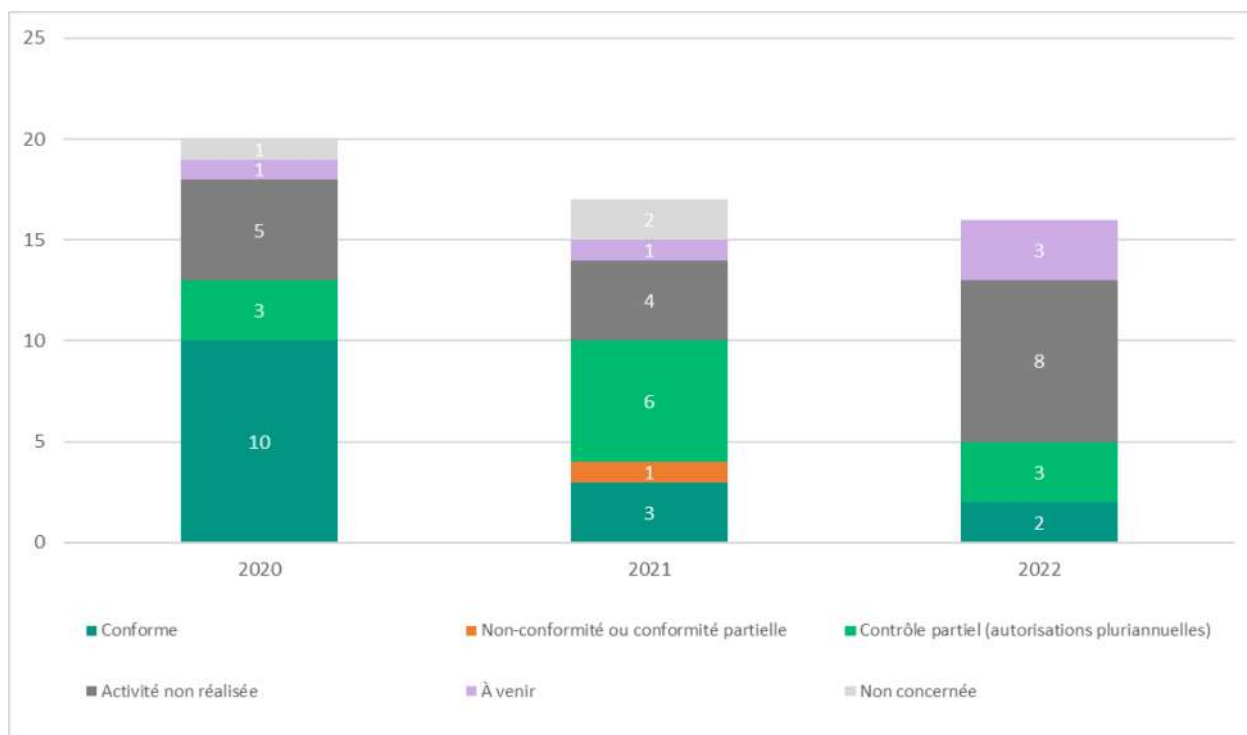
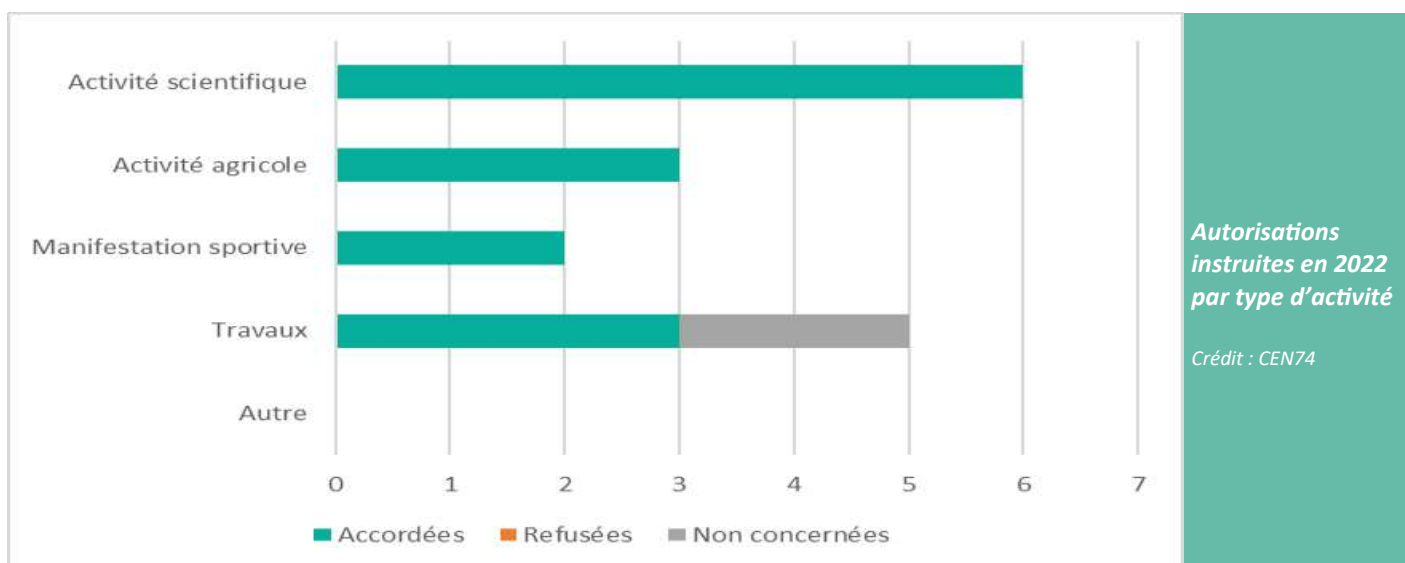


## Demandes d'activités en réserve naturelle

Les activités sont réglementées en réserve naturelle et nécessitent le dépôt préalable d'une demande d'autorisation auprès de la DDT. Cette demande est instruite par les services de l'Etat après avis de la commune, du comité consultatif restreint et du gestionnaire. Une autorisation préfectorale est ensuite délivrée lorsque l'activité est autorisée.

**16 demandes d'activités concernant la réserve naturelle de Passy ont été déposées auprès des services de l'Etat en 2022 :**

- Six demandes correspondent à des activités scientifiques (inventaires, suivis, exploration grotte de Salenton...);
- Deux demandes en cours d'instruction fin 2022;
- Trois actions ont été considérées comme partiellement conformes à l'autorisation délivrée;
- Huit actions n'ont finalement pas été réalisées (effarouchement), réalisées seulement hors de la réserve naturelle de Passy (Trail des Aiguilles Rouges, suivis Loup) ou reportées à 2023 (grotte de Salenton).

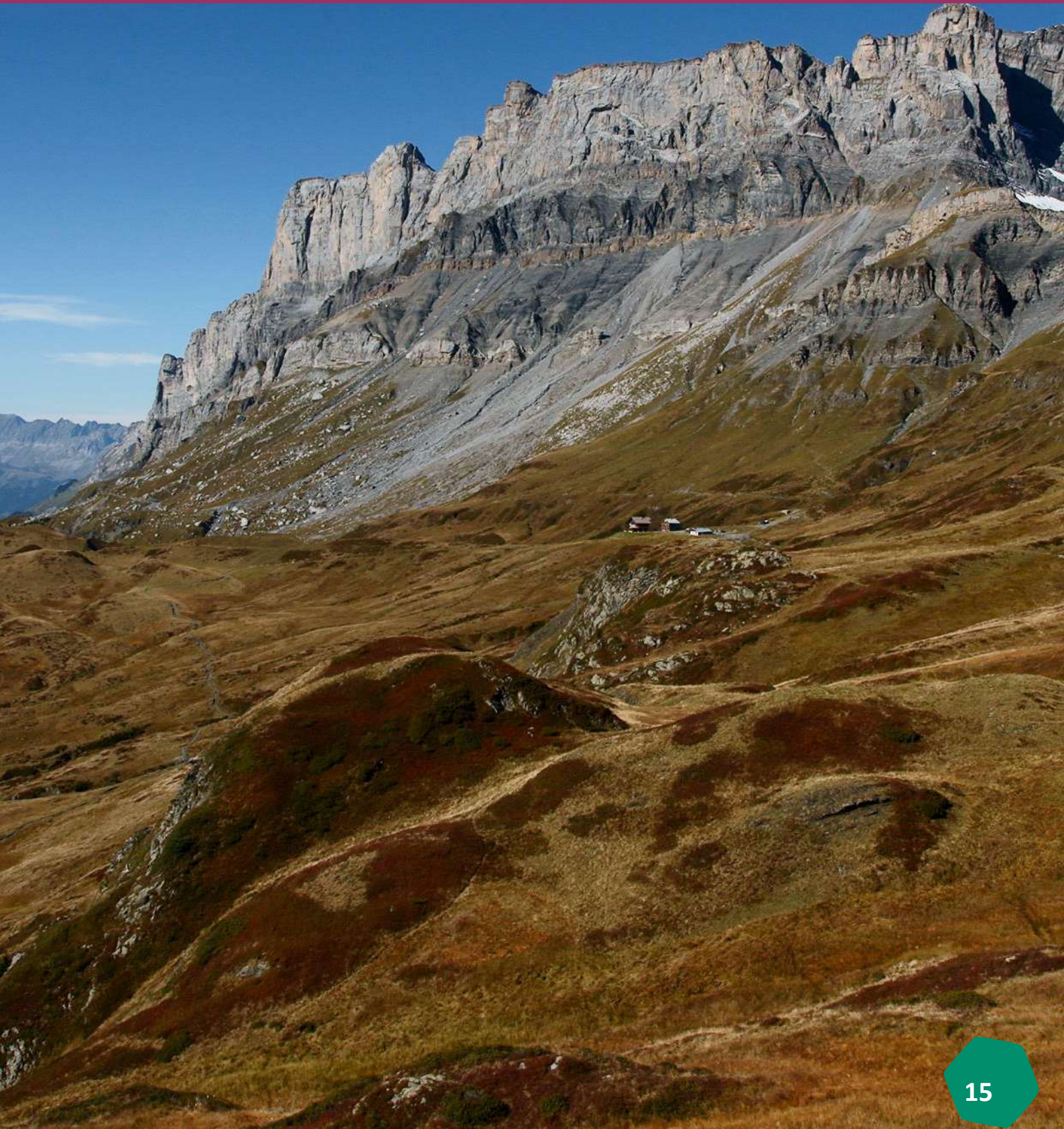


Contrôle de conformité des autorisations sur la période 2020 - 2022

Crédit : CEN74

# GÉRER

A chaque réserve naturelle son projet de conservation et de gestion, à la recherche d'un équilibre délicat où hommes, animaux, plantes, terres et eaux trouvent leur compte ensemble. Connaissances scientifiques et expertises de terrain conduisent le gestionnaire à inventer en permanence de nouveaux modes d'intervention ou à faire le choix de la non-intervention, de la naturalité. Cela dépend des enjeux et des contextes car il s'agit de garantir, ou même de restaurer une richesse des milieux naturels aussi grande que possible.



## Protection d'une marmottière

La réserve naturelle nationale de Passy abrite une population de marmottes. Cette espèce est sensible au dérangement et au pastoralisme. Le long du sentier qui monte au col d'Anterne, un secteur relativement plat abritant une petite colonie est aussi devenu un site prisé pour le bivouac. Afin de garantir la tranquillité des lieux, une mise en défens à l'aide d'une corde tendue sur des piquets a été déployée cette année. Cette corde d'une soixantaine de mètres ainsi que quelques panneaux, informent de la présence des marmottes et empêchent les adeptes du bivouac d'installer leur tente. Les piquets restent en place toute l'année et la corde n'est mise en place que pendant la saison estivale.



Mise en place de la mise en défens de la marmottière  
Crédit : CEN74

## Préservation de la Cardamine des ruisseaux

La Cardamine des ruisseaux est une espèce vivace de 15 à 25 cm de la famille des Brassicacées. La floraison a lieu de juin à juillet.

C'est une espèce européenne, est-alpine et carpatique : l'espèce est présente dans les Alpes (Suisse, France) et dans les Carpates (Ukraine, Roumanie, Bulgarie). En France, elle est présente uniquement en Haute-Savoie : dans le Chablais sur la

commune de Novel, ainsi que dans la Réserve Naturelle Nationale de Passy.

Cette année, une mise en défens du secteur où se trouve la cardamine des ruisseaux a été réalisée à l'aide de filets à moutons. Le but de cette mise en défens et de protéger la station de Cardamines des ruisseaux du piétinement et de l'abrutissement engendrés par le passage du troupeau ovin. 470 m de filets ont été déployés du 27 juillet au 12 octobre.



Mise en défens pour la Cardamine des ruisseaux  
Crédit : CEN74

## Effets du changement climatique

La réserve naturelle de Passy est particulièrement soumise aux aléas naturels, notamment du fait de la présence des grandes parois rocheuses des Fiz. Les éboulements, mouvements de terrain et crues torrentielles dégradent la piste d'accès 4x4 et obligent la commune et le gardien du refuge de Moède à effectuer régulièrement des travaux d'entretien. L'équipe de la réserve naturelle participe à la réflexion sur l'avenir de la piste et veille au respect des volets réglementaires et écologiques des travaux.



Chute de blocs et dégradation des équipements pastoraux  
Crédit : CEN74



## Accompagnement des pratiques pastorales face au risque de prédation

L'année 2022 a été marquée par une importante pression de prédation du Loup sur les troupeaux d'ovins présents au sein de la réserve naturelle de Passy. Le groupement pastoral de Villy-Moède a particulièrement été touché par de nombreuses attaques et pertes d'animaux tout au long de la saison d'alpage.

L'équipe de la réserve naturelle, ainsi que les autres services compétents (commune, DDT, SEA...), s'associent pour accompagner au mieux les éleveurs dans l'évolution indispensable de leurs pratiques.

Cet accompagnement prend plusieurs formes: accompagnement réglementaire, berger d'appui, prêt de matériel d'effarouchement (fox lights), diffusion d'informations aux éleveurs et aux bergers, sensibilisation des randonneurs...

Ces actions sont notamment possibles grâce à la mobilisation du plan national d'actions « Loup et activités d'élevage ».

### Berger d'appui



*Soutien apporté par le berger d'appui*  
Crédit : CEN74

Depuis 2020, Vincent Fontaine (et ses deux chiens de conduite!) navigue entre les différents alpages situés au sein des réserves naturelles de montagne de Haute-Savoie, pour prêter main forte aux bergers en place.

Il intervient prioritairement en cas d'attaque ou de pression de prédation importante, mais peut également seconder les bergers dans des temps forts de la vie de

l'alpage: montage de parcs, changement de quartiers, soins au troupeau... Son soutien est ainsi moral et technique.

Sa mission « ambulante » permet de faire du lien entre les alpages, mais également entre les équipes des réserves naturelles et les bergers.

En 2022, il a ainsi passé 30 jours dans la réserve naturelle de Passy, auprès des troupeaux ovins de Villy-Moède et de Pormenaz, sur les 81 jours de son contrat.

### Suivi du loup



Depuis 2020, le garde-technicien de la réserve naturelle de Passy met en œuvre un dispositif de suivi, axé sur le Loup, grâce à un maillage de pièges-vidéos. Ces appareils à déclenchement automatique permettent de détecter les passages de faune de jour comme de nuit. La localisation des pièges-vidéos évolue au cours de l'année pour s'adapter aux conditions d'utilisation du territoire par la faune, notamment en lien avec l'enneigement.

En 2020, de nombreuses observations de Loup ont été enregistrées alors que seul un passage en octobre 2021 a été détecté. En 2022 de nombreux passages ont été enregistrés, à un puis deux individus à partir de mi-juillet.

Ces données, ainsi que les traces, indices et témoignages, sont partagés avec les différents acteurs en charge du suivi de l'espèce, aux éleveurs /bergers, à la commune et à l'OFB pour être prises en compte dans le suivi national.

Enfin, Asters-CEN74 est présent dans les instances départementales et nationales en charge de la réflexion sur la cohabitation loup/troupeaux dans les espaces protégés.

## Fréquentation

La fréquentation humaine dans la réserve naturelle de Passy est évaluée grâce aux données enregistrées par trois écompteurs. Ces données n'ont pas l'ambition d'être exhaustives, pour de simples raisons techniques : elles visent uniquement à donner un ordre de grandeur annuel, comparable dans le temps. **La fréquentation hivernale n'est ni estimée, ni évaluée avec ces dispositifs.**

Ainsi, les données issues des 3 écompteurs sont enregistrées automatiquement à chaque passage puis relevées par les gardes de la réserve naturelle à l'aide d'une clef magnétique et de l'application Eco-Link sur smartphone. Ces dispositifs présentent l'intérêt, par rapport aux simples comptages manuels, de fonctionner en permanence, et donc de fournir une évaluation quasi-exhaustive des passages sur une période donnée. Ils présentent cependant plusieurs limites: ils ne précisent pas le sens du passage et ne comptabilisent pas tous les passages (notamment celui d'une personne qui enjamberait le dispositif), les passages de faune peuvent fausser les résultats et ils ne génèrent pas de données lorsque la neige recouvre leurs capteurs.

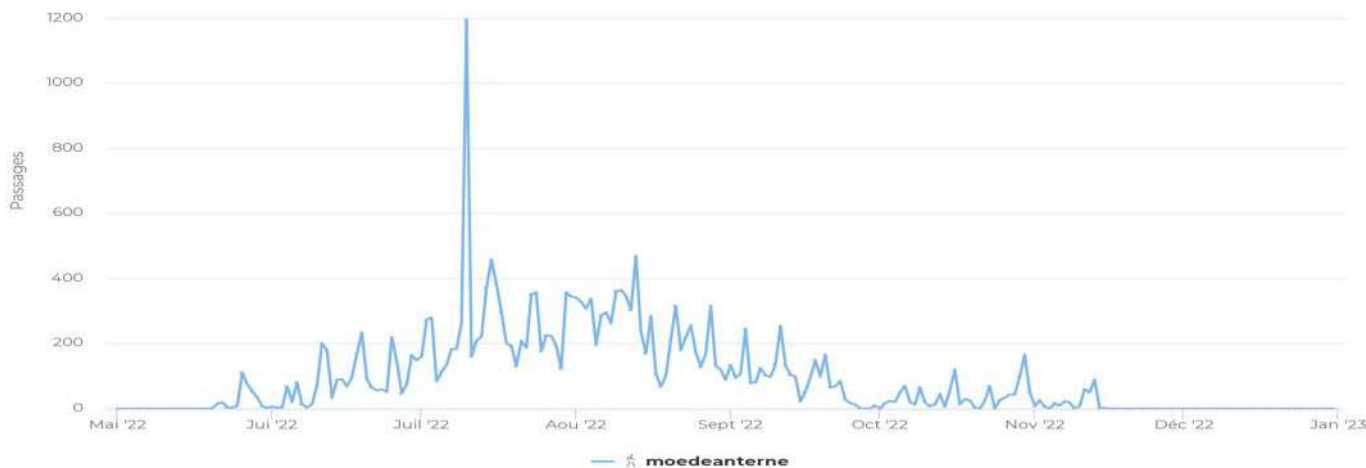


- **L'écompteur Moëde-Anterne (1)** est situé sur le GR de Pays "Tour du Pays du Mont-Blanc", itinéraire emprunté par le Tour des Fiz (itinérance de plusieurs jours mais aussi accessible à la journée). Ce sentier mène au Col d'Anterne et possède un fort dénivelé.
- **L'écompteur des Argentières (2)** est situé sur un accès au lac de Pormenaz, sur des itinéraires de randonnées accessibles à la journée. C'est une des principales portes d'entrée de la réserve.
- **L'écompteur situé sur le raccourci de la piste (3)** marque la fréquentation par les piétons de la partie basse de la réserve entre les Chalets d'Ayères et le refuge de Moëde-Anterne.

## Bilan de la fréquentation en 2022

Comme habituellement, la saison commence dès les beaux jours au mois de mai, progresse régulièrement en juin puis s'amplifie pour atteindre rapidement le plateau maximal de fréquentation de juillet et août pour ensuite redescendre en septembre, octobre, novembre et ce, jusqu'aux premières neiges.

Pour des raisons de maintenance et de matériel de relevé défectueux, les données pour l'écompteur du Raccourci ne sont pas disponibles pour 2022.



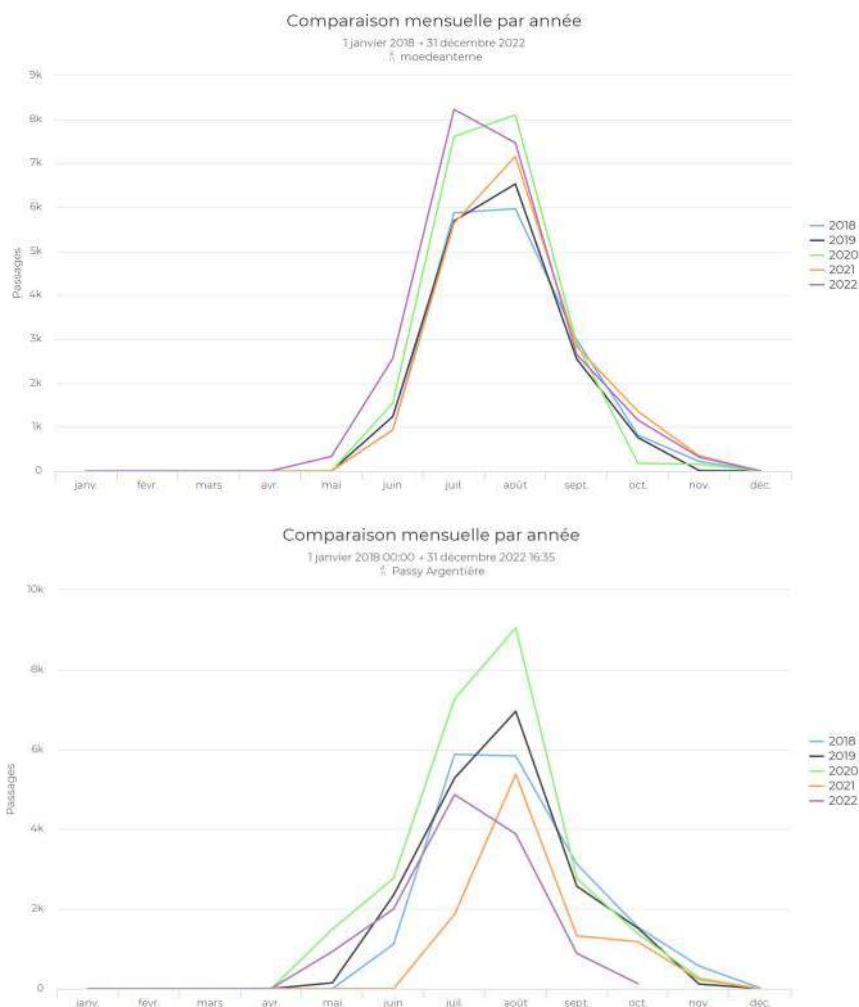
### Nombre de passages par jour à l'éco-compteur de Moède-Anerne en 2022

Crédit : CEN74

Comme chaque année, c'est le jour du passage du Trail des Fiz que la fréquentation au niveau du Col d'Anterne est la plus importante. Le 10 juillet 2022, ce sont 1195 personnes (coureurs, public, randonneurs) qui sont passés sur le sentier du Col d'Anterne!

La fréquentation est la plus importante en juillet/août avec des pics correspondants au week-ends. L'automne ensoleillé de 2022 a entraîné une fréquentation importante en septembre et des pics marqués en octobre et novembre.

## Mise en perspective avec les années précédentes



Avec 22 708 passages enregistrés, 2022 est l'année la plus chargée sur le sentier du Col d'Anterne. La fréquentation y a été un peu plus importante en juillet contrairement aux autres années c'était le mois d'août.

Le compteur du sentier des Argentières comptabilise 12 698 passages en 2022 soit 2726 de plus qu'en 2021 mais presque deux fois moins qu'en 2020. Cette baisse de fréquentation du sentier des Argentières peut être expliquée par une proportion plus importante de randonneurs peu expérimentés, par une diminution de la communication sur cette itinéraire, par les fortes chaleurs qui dissuade l'emprunt d'un itinéraire plus raide ou par un éco-compteur défectueux.

**Comparaison inter-annuelle des passages sur les 2 éco-compteurs, de 2018 à 2022**  
Crédit : CEN74

# PARTAGER

Aimer, découvrir, apprendre, respecter... Les réserves naturelles sont ouvertes au public et entraînent les visiteurs bien au-delà de l'émerveillement et de la contemplation. Les éducateurs à l'environnement proposent une découverte de cette nature intrigante et complexe et aident toutes les générations à prendre conscience de l'importance de la biodiversité dans nos vies. Car comprendre, c'est faire un pas de plus vers la protection de ces espaces extraordinaires.



## Des programmes d'animations pour sensibiliser au milieu montagnard

C'est en partenariat que le CEN74 et la Communauté de Communes Pays du Mont-Blanc (CCPMB) font vivre et partager la réserve naturelle de Passy, tout au long de l'année avec une attention particulière portée à chaque période de vacances scolaires.

Un programme d'animations grand public est ainsi élaboré conjointement avec des activités dédiées au plus grand nombre. La sensibilisation à l'environnement montagnard est abordée sous toutes ses formes : de manière ludique, créative ou artistique avec des ateliers de travaux manuels à partir de matériaux recyclés, ou encore, de manière pratique, avec des sessions de terrain et d'observation à la longue-vue !

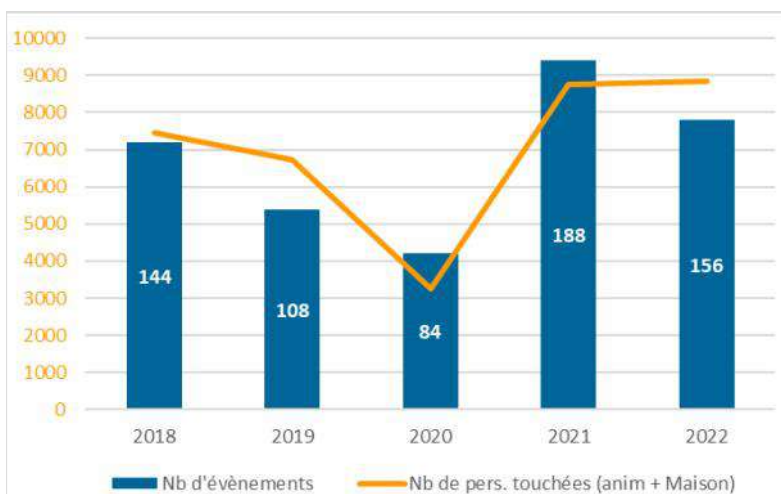
Ces animations se déroulent principalement en extérieur mais aussi au sein de la Maison de la réserve naturelle. D'autres sont également accueillies par les refuges de Moëde-Aterne et du Châtelet d'Ayères.

En 2022, ce sont ainsi **156 animations** qui ont été réalisées pour un **public de 5644 personnes**.

Sur ces 156 animations, 32 ont été portées par l'animatrice nature de la CCPMB, soit une animation/semaine pendant les vacances d'automne et de printemps de deux animations/semaine pendant les vacances d'été et d'hiver, comme stipulé dans la nouvelle convention de partenariat Asters CEN74/CCPMB signée fin 2021.

La Maison de la réserve naturelle accueille également des visites libres, avec une exposition permanente dédiée au patrimoine naturel local.

En 2022, **3186 visiteurs libres ont ainsi été accueillis, soit un total de 8830 personnes touchées**.



Evolution des efforts de sensibilisation de 2018 à 2022.

Crédit : CEN74

### Focus : la salle immersive

Grâce à un reliquat du programme Européen PITER Parcours piloté par la Communauté de Communes du Pays du Mont-Blanc (CCPMB) et la commune de Passy, le petit espace de projection de la Maison de la réserve naturelle a été aménagé en salle immersive. Les installations permettent de se plonger dans les paysages hivernaux et printaniers de la réserve naturelle de Passy. Les films ont été réalisés par Godefroy de Maupeou, réalisateur Passerand. L'expérience devrait être complétée par les films « Été » et « Automne » dans les années à venir.

cofinancement par l'Union européenne dans le cadre du programme Interreg V-A France-Italie ALCOTRA 20214-2020



## Focus : Les mercredis du climat

Dans le cadre de son programme « Ville des Alpes 2022 », la commune de Passy a organisé un cycle de conférences et d'ateliers sur le thème du changement climatique et de ses effets sur le territoire local.

Asters-CEN74 a été sollicité à deux reprises dans cette programmation. Jean-Baptiste Bosson, glaciologue du service scientifique et technique, a présenté l'histoire du climat et l'évolution passée et récente des glaciers alpins.

Juliette Dané (service SST Asters-CEN74), Lucie Rousselot (équipe RNP Asters-CEN74) et Sabine Deberles (CCPMB) ont animé un atelier sur les barrières psychologiques entravant la compréhension et l'acceptation de l'existence du changement climatique et de ses effets. A travers des mises en situation, l'objectif est d'identifier les différents profils d'interlocuteurs et d'adapter son discours en fonction.

Ces deux interventions, ainsi que celles d'autres spécialistes sur les paysages et l'agriculture, ont été bien appréciées d'un public venu en nombre.

### LES MERCREDIS DU CLIMAT

22 Juin à 19h30

Parvis des Fiz | entrée libre

« Parlons de l'histoire du climat et découvrons avec un glaciologue en quoi nous vivons une période si particulière »

avec Jean-Baptiste BOSSON, chercheur et glaciologue, ASTERS

Un glaciologue, amoureux de l'histoire puis de son évolution et de connaissance, nous permettra de mieux comprendre l'histoire du climat au Pays du Mont-Blanc et certains des enjeux de notre ère. Cette présentation explorera en quoi la période que nous vivons est si particulière au regard du climat et présentera certaines facettes des enjeux de la protection de la nature et de ses ressources.



## La Maison de la Réserve naturelle, un lieu d'accueil privilégié

C'est également en partenariat avec la Commune de Passy que le CEN74 accueille et sensibilise le grand public à l'environnement montagnard, au sein de la Maison de la Réserve naturelle. Située à l'entrée de la réserve de Passy, dans la station de ski familiale de Plaine Joux, cette maison est mise à disposition par la Commune et gérée par le CEN. Les horaires d'ouverture s'adaptent à l'activité locale : un accueil des visiteurs est assuré pendant chaque période de vacances scolaires ainsi que toutes les fins de semaine pendant l'hiver (janvier et février). De plus, l'accueil des groupes scolaires et périscolaires est assuré toute l'année sur réservation.

En 2022, **98 journées d'ouverture** ont permis d'accueillir et de sensibiliser en visites libres **3186 personnes**.

**Une exposition permanente** permet aux visiteurs de découvrir la réserve naturelle, ses milieux exceptionnels, sa faune et sa flore.

**Une exposition temporaire** a également été présentée sur le thème de « Comprendre le changement climatique ».



Exposition permanente de la Maison de la Réserve naturelle



Les différents supports adaptés à la sensibilisation



# Communication dans les médias

## Bilan de la couverture médiatique 2022 :

Média	Date de parution	Titre
Dauphiné Libéré	Février	« Des nouvelles animations Nature au Pays du Mont-Blanc »
Dauphiné Libéré	Février	« Etat, élus, associations: guerre de communication sur l'environnement »
Dauphiné Libéré	Mars	« Un nouveau camp de base d'Asters sur la commune »
Dauphiné Libéré	Mars	« Trophée La Haute-Savoie au Féminin »
Dauphiné Libéré	Mai	« Le programme Ville des Alpes de l'année 2022 »
Ça m'intéresse	Juin	« Des espaces qui tentent de préserver la nature »
Lettre CAF	Septembre	« Les réserves naturelles de Haute-Savoie, un écrin pour le Mont-Blanc »
Alpine Mag	Septembre	« L'écosystème des lacs d'altitude menacé par la baignade »
Dauphiné Libéré	Octobre	« Une nouvelle scénographie pour la Maison de la réserve naturelle »
Dauphiné Libéré	Octobre	« 150 moutons perdus cet été: le loup sur le banc des accusés »
Dauphiné Libéré	Novembre	« Cécile Georget, la médiatrice des espaces naturels »
Dauphiné Libéré	Novembre	« A quoi servent nos parcs naturels régionaux ? »
Dauphiné Libéré	Novembre	« Trail-running et écologie »

## En complément :

- Communication sur le site du CEN74 : [www.cen-haute-savoie.org](http://www.cen-haute-savoie.org),
- Relai fort des animations de la part de l'Office de tourisme de Passy, sur leurs plaquettes d'animations ou sur leur site Internet : [www.passy-mont-blanc.com](http://www.passy-mont-blanc.com)
- Relai dans les brochures et les affiches en complément de la saisie sur la plateforme Apidae,
- Relai de contenu pédagogique sur le site et l'application Rando Nature.



## Communication sur les réseaux sociaux

Afin de toucher le plus grand nombre, la réserve naturelle de Passy est dotée d'une page Facebook et d'un compte Instagram qui sont alimentés régulièrement par les membres de l'équipe.



FACEBOOK / 3 189 abonnés



INSTAGRAM / 1 239 abonnés

En 2022, la page « Réserve naturelle de Passy » a atteint 3 189 abonnés, soit 20% de plus qu'en 2021. 37 989 personnes ont été touchées par la page dans l'année. 66 publications ont été mises en ligne par l'équipe de la réserve naturelle.

La page Facebook est un média permettant le partage des programmes d'animation de la réserve naturelle, mais aussi les actualités, les actions réalisées et les études scientifiques menées sur le site.

Une série de publications sur l'ensemble des événements de l'année, tel que des habitudes à prendre pour une randonnée réussie, la mise en avant du gypaète barbu, et plusieurs informations communes à l'ensemble des réserves naturelles de montagne.

L'activité du compte Instagram «reservenaturellepassy» s'enrichit en 2022. L'année 2021 avait en effet fait l'objet de peu de posts, comparé à l'année 2020 pendant la période de confinement. Le compte à aujourd'hui 1 239 abonnés.

En 2022, 22 posts ont été rédigés avec au total 795 likes et 2 003 autres comptes ont été touchés par nos posts. Des informations sur les opérations menées dans la réserve naturelle de Passy sont aussi partagées ici, mais avec une approche plus esthétique, centrée sur la photographie. Les bons comportements en randonnée ont également été partagés via Instagram. De plus, la Maison de la réserve naturelle de Passy a communiqué sur ses horaires d'ouverture, sur le programme d'animation et sur la nouvelle exposition temporaire sur « comprendre le changement climatique ».

### FOCUS—Les publications les plus populaires de 2021



FACEBOOK

La publication la plus populaire sur Facebook est celle du 14 décembre 2022, sur la vente de Gypaètes barbus en peluche. 3 900 de comptes ont été touchés par la publication, 46 j'aimes et 469 interactions ont été enregistrés.



INSTAGRAM

La publication la plus populaire sur Instagram est celle du 31 Juillet 2022, sur La journée internationale des rangers avec Julien Heuret le garde-technicien de la réserve naturelle de Passy. Le post a été aimé par 81 personnes et 450 interactions.



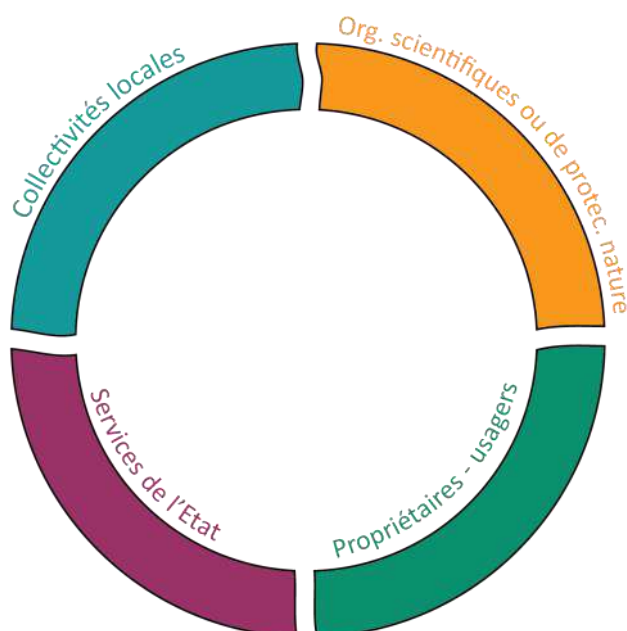


# GOVERNANCE

Les réserves naturelles nationales de Haute-Savoie ont été créées à l'initiative de l'Etat. Celui-ci en délègue la gestion, par convention, au Conservatoire d'espaces naturels de Haute-Savoie. Plusieurs instances participent à la gouvernance de la réserve naturelle. Elles pilotent son activité ou proposent des opérations à mener. Elles instruisent les demandes d'activité en réserve naturelle et émettent des avis pour éclairer les décisions de l'Etat. Elles animent des réflexions ou des programmes scientifiques.

## Comité consultatif

Il est présidé par le préfet de la Haute-Savoie et composé de quatre collèges de représentation égale. Il a été nommé pour cinq ans, de 2022 à 2027.



Véritable **parlement local**, le comité consultatif est chargé de suivre et d'évaluer la gestion et d'exprimer un avis sur toutes les décisions concernant la réserve naturelle. Il est consulté sur le projet de plan de gestion. Il peut demander au gestionnaire de la réserve naturelle la réalisation d'études scientifiques et recueillir tout avis en vue d'assurer la conservation, la protection et l'amélioration du milieu naturel de la réserve.

Il se réunit au minimum une fois par an. La DDT 74 en assure le secrétariat.

En 2022, il s'est réuni à la mairie de Passy le 3 mars 2022.

## Comité consultatif restreint

Il est composé du gestionnaire de la réserve naturelle, d'un membre au moins du Comité Scientifique et de plusieurs membres du Comité Consultatif.

Il a pour rôle d'instruire les demandes d'activités en réserve (travaux, manifestations sportives, activités scientifiques).

Le CEN74 en assure le secrétariat.

## Comité Scientifique des Réserves Naturelles de Haute-Savoie

Il apporte une réflexion et une validation scientifique des études conduites dans la réserve naturelle et facilite l'émergence de nouveaux projets de recherche.

Les 31 membres sont répartis en trois commissions thématiques : biodiversité, géosystèmes, sciences humaines et sociales.

Il est présidé depuis décembre 2020 par Jérôme Poulénard, professeur à l'Université Savoie Mont-Blanc et chercheur chez EDYTEM.

Le secrétariat est assuré par le CEN74.

En 2022, les membres du Comité Scientifique se sont investis dans plusieurs travaux en lien avec les réserves naturelles dont notamment des réflexions sur:

- le suivi des pratiques pastorales et de leurs effets sur les milieux naturels.



## L'équipe de la réserve naturelle de Passy

En 2022, elles et ils ont œuvré pour la réserve naturelle :

### Equipe dédiée :

- Clémentine Ageron, conservatrice
- Julien Heuret, garde-technicien
- Lucie Rousselot, responsable de l'accueil et des animations de la Maison de la réserve naturelle
- Sabine Deberles et Aurélie Deluermoz, animatrices nature de la CCPMB
- Etienne Bonino, volontaire en service civique sur la sensibilisation
- Sébastien Giraudon, animateur nature pour la saison estivale
- Loïc Giraud, éco-garde pour la saison estivale (en partie mobilisé sur la RNN Sixt-Fer-à-Cheval/Passy)

### Coordination et appui scientifique ou technique :

- Cécile Georget, responsable du service RN74 ;
- Rémy Dolques, Laurent Delomez, Fabrice Anthoine, Patrick Perret et Jean-José, Richard-Pomet, gardes-techniciens des RN74 ;
- Christelle Bakhache, chargée de projets « sports de nature » ;
- Carole Birck, Jean-Baptiste Bosson, Juliette Dané, Raphaëlle Napoléoni, Ilka Champly et Lisa Wirtz ; chargé(e)s de mission/étude scientifiques ;

- Laureline Durand, chargée de la médiation loup/troupeaux et Vincent Fontaine, berger d'appui ;
- Anne-Laurence Mazonq, chargée de communication ;
- François Panchaud, chargé de mission « éducation à l'environnement ».

### Services supports :

Direction, comptabilité, administratif, projets européens, SIG, Foncier.

### Bilan social de l'équipe de la réserve naturelle

Types de contrats de l'équipe du CEN74 dédiée à la réserve naturelle :

- Trois CDI,
- Deux CDD,
- Une volontaire en Service Civique pendant 8 mois.



Ce chapitre sera complété ultérieurement,  
en lien avec la clôture des comptes 2022 et  
la validation par un expert comptable et le  
commissaire aux comptes

# BUDGET

Pour mettre en œuvre le programme d'actions prévu par le plan de gestion et validé par le Comité consultatif, le gestionnaire bénéficie d'une dotation de l'Etat et se charge de mobiliser des cofinancements auprès de partenaires publics ou privés. Le Conservatoire d'espaces naturels de Haute-Savoie est une association à but non lucratif réalisant des missions d'intérêt général. A ce titre, il peut solliciter des financements publics par exemple auprès des collectivités locales.

## Les missions du gestionnaire

La Réserve Naturelle Nationale de Passy a été créée par l'Etat français et demeure sous sa responsabilité. Le Préfet de département en est l'autorité responsable.

Par ailleurs, le Code de l'environnement impose la désignation d'un gestionnaire chargé d'assurer la surveillance, de mettre en oeuvre la gestion et l'animation de ces espaces protégés. Le Conservatoire d'espaces naturels de Haute-Savoie, est à ce titre, le gestionnaire désigné pour les neuf Réserves naturelles nationales du département.

Les modalités de gestion et la nature des missions qui lui ont été confiées sont fixées par voie de conventions :

### Missions & domaines d'activités prioritaires

- Surveillance du territoire et police de l'environnement  
*Faire respecter la réglementation*
- Connaissance et suivi continu du patrimoine naturel  
*Mener des inventaires et suivis*
- Conseil, études et ingénierie  
*Elaborer des documents de gestion, conventions, stratégie..*
- Interventions sur le patrimoine naturel  
*Entretien ou restaurer les milieux naturels*
- Création et entretien d'infrastructures d'accueil  
*Créer et entretenir les mobiliers signalétiques ou pédagogiques*
- Suivi et évaluation des actions
- Management et soutien  
*Fonctionnement général, gestion, relations avec les instances et les partenaires de la réserve*

### Actions complémentaires

- Participation à la recherche  
*Collaborer avec des universités, des centres de recherches ou des laboratoires*
- Prestations d'accueil et d'animation  
*Développer des activités pédagogiques, sensibiliser et informer le public dans le souci de préservation du patrimoine en gestion*
- Production de supports de communication et de pédagogie  
*Produire tout support nécessaire pour soutenir les missions de gestion et de sensibilisation*

## Quelques points de compréhension pour le budget 2022

- Ce chapitre sera complété ultérieurement, en lien avec la clôture des comptes 2022 et la validation par un expert comptable et le commissaire aux comptes

Ce chapitre sera complété ultérieurement,  
en lien avec la clôture des comptes 2022 et  
la validation par un expert comptable et le  
commissaire aux comptes

Ce chapitre sera complété ultérieurement,  
en lien avec la clôture des comptes 2022 et  
la validation par un expert comptable et le  
commissaire aux comptes

# PERSPECTIVES

2022 sera une année riche en réflexion pour l'équipe de la réserve naturelle de Passy avec la réalisation du prochain plan de gestion et la finalisation de la démarche Natur'Adapt. Les acteurs du territoire et les agents du CEN74 seront mis à contribution pour ces projets structurants pour la réserve naturelle.

La gestion de la fréquentation, l'accompagnement des pratiques pastorales, la sensibilisation du plus grand nombre, l'acquisition de connaissances... l'ensemble des missions habituelles seront poursuivies tout au long de cette année particulière.

## Perspectives 2023

**Alpes :** Suivre les parcours des troupeaux pour évaluer l'effet induit sur la biodiversité

**Climat :** intégrer les conclusions du programme Natur'Adapt au futur plan de gestion

**Habitats :** finaliser l'actualisation de la cartographie des habitats

Renforcer le **contrôle bivouac et feux** en période estivale

Renforcer la **présence** sur la période automnale

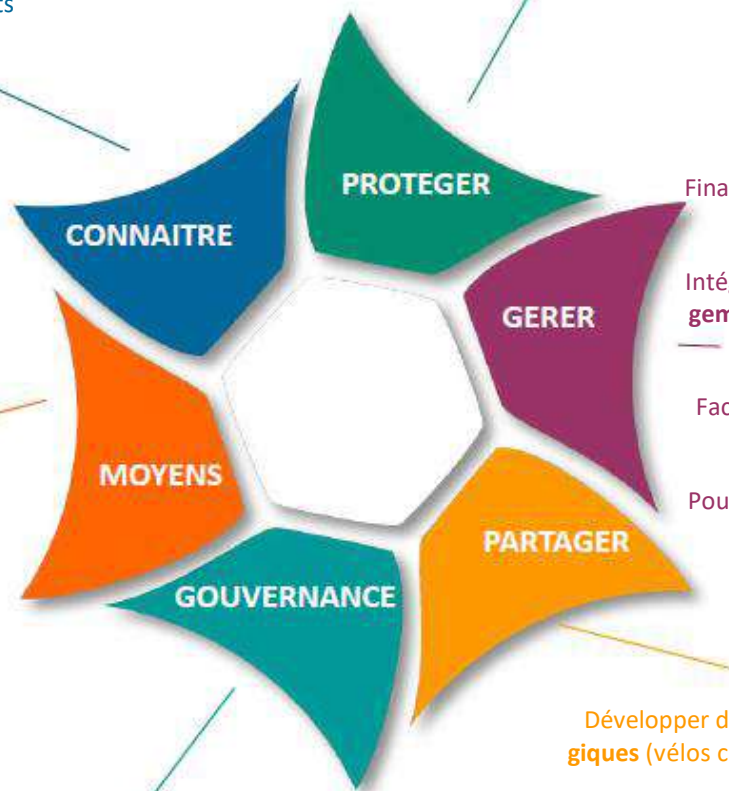
Accompagner **réglementairement** le démantèlement des téléskis en RN

Mobiliser des crédits du Plan Loup

Poursuivre la **diversification des ressources**

Renforcer l'**équipe** pendant la saison estivale pour les missions de surveillance et d'animation

Poursuivre les **partenariats** avec la Commune de Passy et la CCPMB



Finaliser le **plan de gestion 2023-2032**

Intégrer la **vulnérabilité au changement climatique** dans le plan de gestion

Faciliter la **cohabitation loup & activités d'élevage**

Poursuivre les efforts de **gestion de la fréquentation**

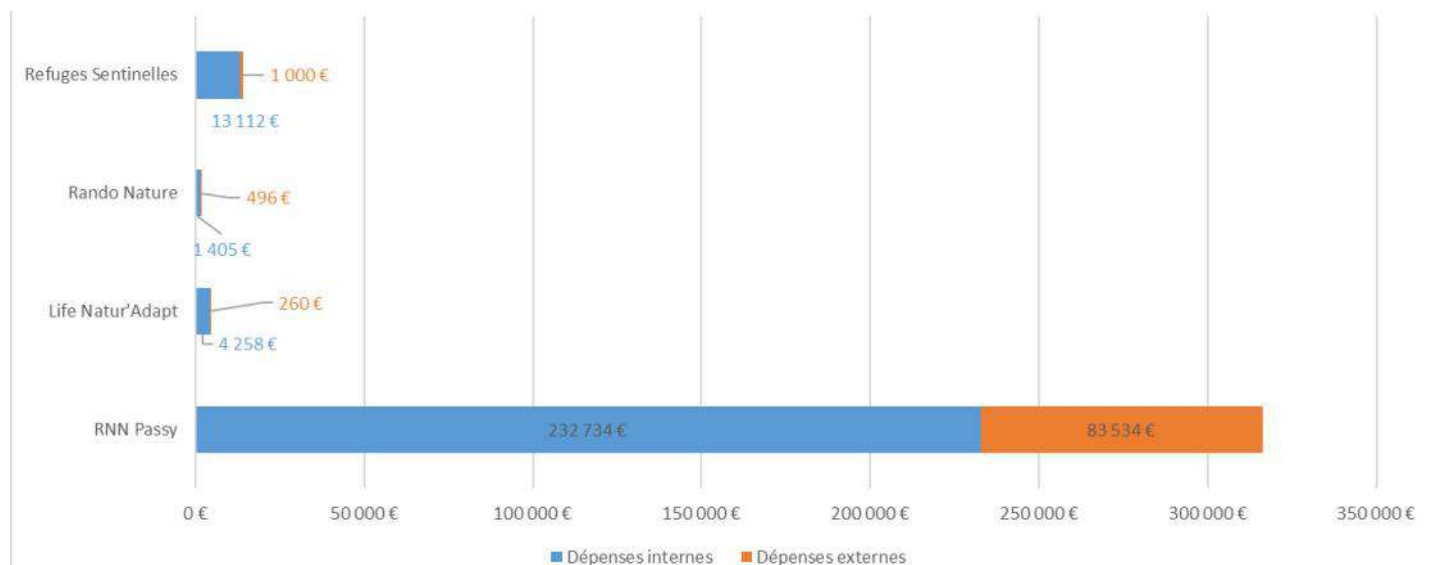
Développer de **nouveaux outils pédagogiques** (vélos cargo, malles pédagogiques)

Créer des animations autour de la thématique du **changement climatique**

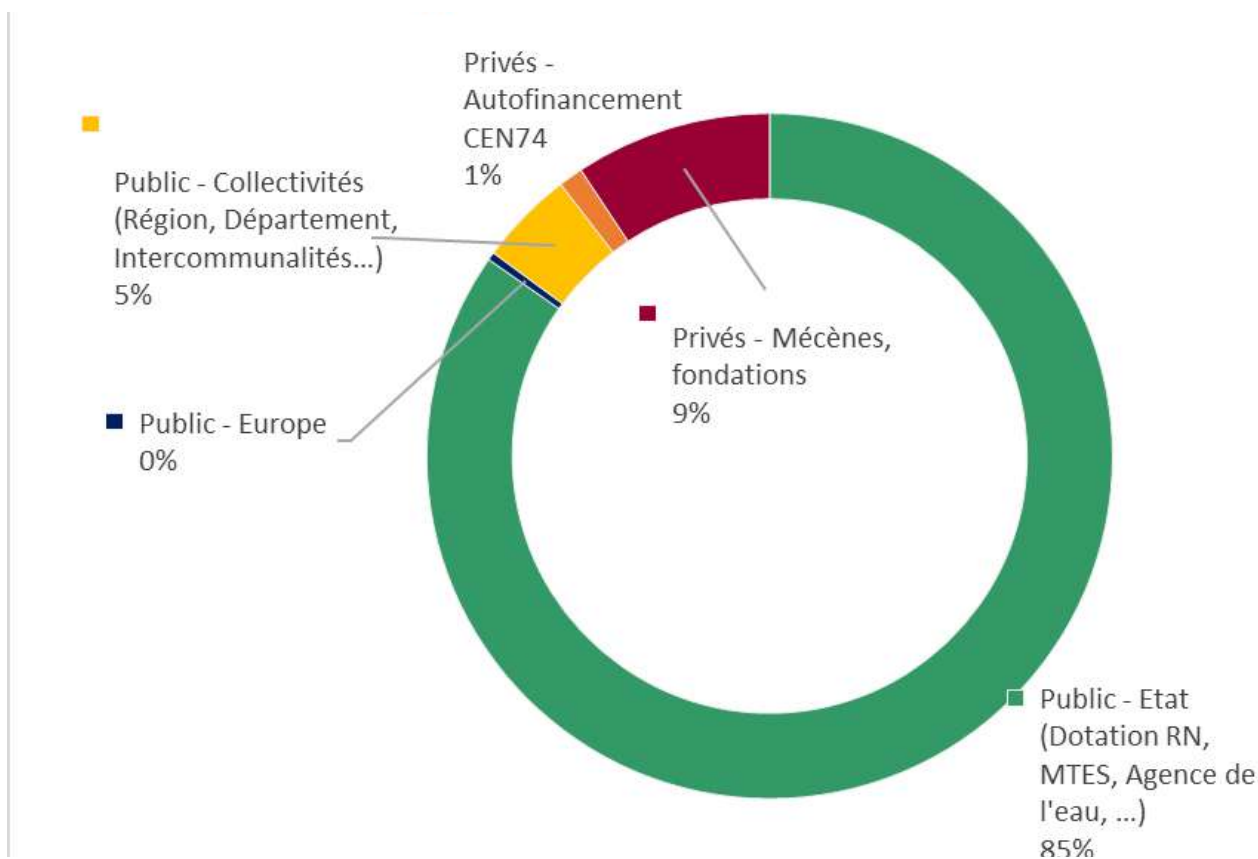
Continuer de **promouvoir les bons comportements**

## Perspectives budgétaires 2023

Dépenses prévisionnelles  $\Sigma$ dépenses = 336 800 € TTC



## Origine des ressources





# PARTENAIRES

Nombreux sont celles et ceux qui s'investissent aux côtés du Conservatoire d'espaces naturels de Haute-Savoie, pour les réserves naturelles et la protection de leur patrimoine d'exception. Leur implication fait vivre les territoires, ouvre le champ des possibles, consolide les projets, facilite l'intégration des aires protégées dans leur tissu local. Ils soutiennent les projets financièrement ou apportent leur compétence technique. Que tous en soient chaleureusement remerciés !

Avec le soutien de :

Parmi les nombreux acteurs engagés pour leur territoire, citons particulièrement les partenariats suivants :

- **Commune de Passy** : pour l'accueil et l'animation à la Maison de la réserve naturelle à Plaine-Joux ;
- **Office de tourisme de Passy** : une convention autour du Trail des Fiz et la communication
- **Communauté de communes Pays du Mont-Blanc** : que ce soit au travers du réseau d'éducation à l'environnement du Pays du Mont-Blanc ou des nombreux projets portés en synergie ;
- **Département de la Haute-Savoie** : son implication est structurante au travers du contrat de territoire ENS Pays du Mont-Blanc, porté par la communauté de communes.



## La réserve s'implique aussi dans ces réseaux :

- Réserves Naturelles de France (RNF)
- Fédération des Conservatoires d'espaces naturels (FCEN)
- Réseau des aires protégées de l'Arc Alpin (ALPARC)
- Observatoire des Galliformes de Montagne (OGM)
- Réseau Empreintes
- Mission interservices Eau & Nature (MISEN74)
- Réseau d'éducation à l'environnement du Pays du Mont-Blanc

# ANNEXES

## Liste des annexes

- **Annexe 1** : Tableau de suivi de la mise en œuvre du plan de gestion—Année 2022
- **Annexe 2** : Tableau récapitulatif des infractions constatées de 2019 à 2022
- **Annexe 3** : Tableau des demandes d'autorisation déposées en 2022
- **Annexe 4** : RECTIFICATIF Tableau de répartition du temps selon les missions en 2021
- **Annexe 5** : Tableau de répartition du temps selon les missions en 2022
- **Annexe 6** : Organigramme du CEN74—gestionnaire de la réserve naturelle de Passy
- **Annexe 7** : Tableau de synthèse du budget réalisé en 2022
- **Annexe 8** : Tableau de synthèse du budget prévisionnel pour 2023

## Les réserves naturelles de Haute-Savoie :

- 9 réserves naturelles nationales
- 22 000 hectares protégés
- 1 gestionnaire unique pour mutualiser les moyens



### Publication

**Rédaction** : Clémentine Ageron, Julien Heuret,  
Lucie Rousselot,

**Mise en page et édition** : Cécile Georget, Anne-Laurence Mazenq, CEN74

**Crédit photographique** de la page de garde :  
Julien Heuret – CEN74

*Ne pas jeter sur la voie publique*

**Asters—Conservatoire d'espaces naturels de Haute-Savoie** ■ 84 route du Viéran - Pringy-74370 ANNECY ■ [www.cen-haute-savoie.org](http://www.cen-haute-savoie.org)



Réserves Naturelles  
DE HAUTE-SAVOIE





# Rapport d'activités

2022

Annexes



Réserve Naturelle  
PASSY



Asters  
Conservatoire  
d'espaces naturels  
Haute-Savoie

Annexe 1 : Tableau de suivi de la mise en œuvre du plan de gestion – Année 2022

OPERATIONS PROGRAMMEES EN 2022					EVALUATION DE L'ACTION EN 2022		
Libellés du plan de gestion 2009-2019					Etat d'avancement de l'action	Atteinte des objectifs recherchés	Commentaires
OLT 1- Favoriser la préservation des espèces et des habitats	OO 1.1 - Préserver les habitats ouverts et semi-ouverts: pelouses et landes	AD02	<b>Mettre en place un partenariat avec le monde du pastoralisme</b>	Collaboration avec la SEA et la Chambre d'agriculture Sensibilisation des exploitants Concertation préalable au lancement de projets	Action réalisée	Objectifs atteints	Accompagnement des changements de pratiques pastorales Reconduite du "berger appui" Soutien à la médiation
		TE01	<b>Mettre en œuvre les plans de pâturage par les alpagistes</b>	Mise en œuvre actions préconisées	Action partiellement réalisée	Objectifs partiellement atteints	Réunions d'avant et après saison avec éleveurs et bergers Test d'outils de suivi des pratiques Définition de secteurs à enjeu Mise en défens zone à Cardamines
	OO 1.2- Préserver les zones humides	AD04	<b>Développer le partenariat avec les organismes de la pêche</b>	Réaliser des suivis communs Gestion de l'alevinage Echange de données	Action non réalisée	Objectifs non atteints	Pêche électrique dans le Diosaz, (lien de la FDPPMA avec l'équipe RNAROU. La FDPPMA participe au comité consultatif
	OO 1.3- Préserver la faune	AD05	<b>Poursuivre le partenariat avec les organismes de chasse</b>	Comptages communs Echanges sur les plans de chasse Actions en faveur des galliformes Rôle de la réserve de chasse	Action non réalisée	Objectifs non atteints	L'ACCA participe au comité consultatif
OLT 2- Organiser la fréquentation pour assurer la conservation des milieux d'intérêt et des espèces	OO 2.1- Harmoniser les pratiques des différents partenaires avec les objectifs de conservation du plan de gestion	AD06	<b>Poursuivre le partenariat avec les acteurs du tourisme</b>	Organismes ciblés: offices de tourisme, écoles d'escalade, acteurs du vol libre, écoles de sports d'hiver	Action réalisée	Objectifs atteints	Accompagnement de l'OT de Passy pour le trail des Fiz Accompagnement de la station de Plaine Joux dans son plan de visualisation des câbles RM Concertation/information des pratiquants de sports de nature
		TE03	<b>Entretien du balisage et des infrastructures de la réserve naturelle</b>	Entretien des différents panneaux et infrastructures Installer et désinstaller le balisage chaque année	Action réalisée	Objectifs atteints	
		PI04	<b>Gestion des flux de fréquentation</b>	Gestion du balisage des sentiers: adapter le balisage et l'aménagement des sentiers aux zones à enjeux	Action réalisée	Objectifs atteints	
		AD07	<b>Surveiller le développement des pratiques sportives dans la réserve naturelle</b>	Veille sur les demandes d'autorisation Veille sur les nouvelles pratiques	Action réalisée	Objectifs atteints	Une chargée de mission sports de nature suit cette thématique pour l'ensemble des RN74 En lien avec les actions PO01 et AD08

	OO 2.2- Faire respecter la réglementation en partenariat avec les différents services de la police de l'environnement	PO01	<b>Activité de garderie</b>	Informier le public Respecter la réglementation Suivi scientifique	Action réalisée	Objectifs atteints	174 infractions relevées 874 h dédiées aux missions de police
		PO02	<b>Organiser le travail de garderie</b>	Optimiser le travail des gardes Opérations PCPN	Action réalisée	Objectifs atteints	Embauche d'un éco-garde renfort pour l'été (avec RN SFC/P) Tournées avec les autres gardes d'Asters, l'ONF
		AD08	<b>Suivi des autorisations</b>	Traiter, suivre, accompagner les demandes d'autorisation	Action réalisée	Objectifs atteints	14 demandes instruites en 2021
<b>OLT 3. Favoriser l'intégration de la réserve naturelle dans l'environnement socio-économique local</b>	OO 3.1 Améliorer l'appropriation locale en associant l'ensemble des acteurs du territoire à la gestion du site	PI06	<b>Réaliser des porter à connaissance sur la gestion de la réserve naturelle</b>	Informier sur les opérations et études réalisées en réserve naturelle : rapport d'activités simplifié pour les partenaires techniques	Actiion réalisée	Objectifs atteints	Rédaction et diffusion d'un rapport d'activité annuel
	OO 3.2 Poursuivre la collaboration avec les collectivités locales	AD10	<b>Développer le partenariat avec la mairie</b>	Collaboration sous forme d'une rencontre annuelle	Action réalisée	Objectifs atteints	Rencontres régulières avec les élus et les différents services de la commune Préparation de la nouvelle convention de partenariat (animation) et convention d'usage.
		AD11	<b>Suivi du partenariat avec le Syndicat Mixte Pays du Mont-Blanc (maintenant CCPMB) en charge de l'animation</b>	Collaboration sous forme d'une rencontre annuelle Concertation entre gestionnaires Mutualisation de moyens	Action réalisée	Objectifs atteints	Mise en œuvre de la nouvelle convention de partenariat (animation) Echanges dans le cadre du CTENS, PPT, PAEC, actions accompagnement risque prédation...
		AD12	<b>Faire le lien entre l'animation Natura 2000 et la Réserve Naturelle</b>	Optimiser les actions en mutualisant les moyens Concertation entre gestionnaires	Action réalisée	Objectifs atteints	Echanges dans le cadre de la demande de renouvellement de la cartographie des habitats. Réalisation de la cartographie (partie terrain)
	OO 3.3 Mener à bien l'application du plan de gestion	AD13	<b>Evaluation annuelle du plan de gestion</b>	Rapport d'activités Analyse de la gestion Réévaluation des priorités	Action réalisée	Objectifs atteints	Rédaction et diffusion d'un rapport d'activité annuel
		AD16	<b>Travail administratif</b>		Action réalisée	Objectifs atteints	
	OO 3.4 Inciter au développement durable dans la réserve naturelle	AD17	<b>Mettre en place un partenariat avec la mairie pour tendre vers une diminution de la circulation motorisée</b>	Tendre vers l'application du décret	Action réalisée	Objectifs atteints	Deuxième année de mise en œuvre de la barrière à Plaine-Joux
		SE02	<b>Etudier les possibilités de déplacements doux et les mettre en œuvre</b>		Action partiellement réalisée	Objectifs partiellement atteints	L'écogarde a réalisé des tournées de surveillance avec un VTT électrique loué au magasin de Plaine-Joux. Don de 6 VTT électriques par Quechua pour les RN de montagne

<b>OLT 4. Connaissance de la nature du territoire et de ses fonctions</b>	OO 4.1 Améliorer les connaissances sur l'état initial	SE05	<b>Mise en place de suivis ornithologiques</b>	Observations d'espèces sont notées dans BDD Serena	Action réalisée	Objectifs atteints	Suivis réalisés: STOM, Aigle royal, Gypaète barbu, Tétraz-lyre
		SE06	<b>Evaluation des populations de galliformes et suivi des habitats de reproduction en lien avec la progression des ligneux</b>	Suivi de la Bartavelle Cartographie des habitats d'hiver de la Barta	Action partiellement réalisée	Objectifs partiellement atteints	Suivi Bartavelle via piège photo uniquement Comptage Tétraz-lyre au chant
		SE07	<b>Etude des populations d'ongulés sur l'ensemble du site Arve Giffre</b>	Protocole Bouquetin	Action partiellement réalisée	Objectifs partiellement atteints	Renforcement veille sanitaire IPS non réalisé
		SE08	<b>Affiner sur le terrain la cartographie des habitats</b>		Action réalisée	Objectifs atteints	Réalisation de la phase terrain de l'actualisation de la cartographie des habitats
		SE09	<b>Renouveler l'étude de fréquentation</b>		Action réalisée	Objectifs atteints	Suivi de la fréquentation à l'aide 3 éco-compteurs permanents
	OO 4.2 Fonctionnement de l'observatoire	SE10	<b>Suivi des habitats et des espèces floristiques</b>	Suivi photo de la formation à Sparganium sur Pormenaz	Action réalisée	Objectifs atteints	
		SE11	<b>Suivi des impacts du pastoralisme</b>	Mettre en place un protocole de suivi avec le CS RN74	Action partiellement réalisée	Objectifs partiellement atteints	rencontres CS/conservatrices pour entamer la réflexion travail du service SST pour développer des outils
		RE01	<b>Etude sur le changement climatique en partenariat avec Phenoclim</b>	Participation au programme Phénoclim piloté sur le CREA	Action réalisée	Objectifs atteints	Participation au programme Natur'Adapt en tant que site test
	OO 4.3 Structuration des données	AD19	<b>Formaliser les priorités en terme de suivi faune/flore/habitats</b>		Action réalisée	Objectifs atteints	Travail réalisé à l'échelle du CEN74, notamment par les services SST et support
		AD20	<b>Réflexion sur les protocoles d'acquisition des données</b>		Action réalisée	Objectifs atteints	Travail réalisé à l'échelle du CEN74, notamment par les services SST et support
		AD21	<b>Analyse des données des études, suivis et inventaires</b>		Action réalisée	Objectifs atteints	Travail réalisé à l'échelle du CEN74, notamment par les services SST et support
		AD22	<b>Faire vivre le réseau des naturalistes volontaires</b>		Action réalisée	Objectifs atteints	Travail réalisé à l'échelle du CEN74, notamment par les services SST et support
		AD23	<b>Structurer les échanges de données avec les organismes partenaires</b>		Action réalisée	Objectifs atteints	Travail réalisé à l'échelle du CEN74, notamment par les services SST et support
		PI07	<b>Diffusion et valorisation des données</b>		Action réalisée	Objectifs atteints	Travail réalisé à l'échelle du CEN74, notamment par les services SST et support

	OO 4.4 Solliciter et animer le Comité Scientifique	AD24	<b>Animation du comité scientifique</b>		Action réalisée	Objectifs atteints	
<b>OLT 5. Accueillir et sensibiliser le public dans un objectif de compatibilité avec la conservation du patrimoine</b>	OO 5.1 Développer l'animation sur la réserve	AD25	<b>Partenariat avec le SIVOM et l'AARNP sur l'animation</b>	Collaboration entre structures	Action réalisée	Objectifs atteints	Cf. programmes d'animations élaborés conjointement pour chaque période de vacances scolaires
		PI08	<b>Diffuser auprès du grand public les résultats scientifiques</b>		Action réalisée	Objectifs atteints	Diffusion du rapport d'activité sur le site Internet du CEN74
		PI09	<b>Réaliser une manifestation sur la réserve naturelle de Passy</b>		Action réalisée	Objectifs atteints	Création/réalisation d'animation et participation à de nombreux évènements tout au long de l'année



**Annexe 2 : Tableau récapitulatif des infractions constatées de 2019 à 2022**

Infractions RNP 2022					
Evolution des infractions depuis 2019					
Nature de l'infraction	Procédure	2019	2020	2021	2022
Chien	Avertissement Constat simple*	6	29	93	78
	PV/TA/RA	11	11	2	4
Circulation de véhicule à moteur	Avertissement Constat simple*	0	6	4	15
	PV/TA/RA	1	5	2	0
Déchets	Avertissement Constat simple*	1	1	0	0
	PV/TA/RA	0	0	0	0
Cueillette	Avertissement Constat simple*	0	2	5	6
	PV/TA/RA	0	0	0	0
Camping	Avertissement Constat simple*	1	40	10	51
	PV/TA/RA	0	6	4	1
Chasse	Avertissement Constat simple*	0	0	0	0
	PV/TA/RA	0	4	0	0
Pêche	Avertissement Constat simple*	0	4	0	0
	PV/TA/RA	0	0	0	0
Feu	Avertissement Constat simple*	8	16	3	0
	PV/TA/RA	0	0	0	0
Atteinte aux minéraux et fossiles	Avertissement Constat simple*	0	0	0	0
	PV/TA/RA	1	0	0	0
Inscription	Avertissement Constat simple*	0	3	0	0
	PV/TA/RA	0	0	0	0
Instrument sonore	Avertissement Constat simple*	1	2	3	0
	PV/TA/RA	0	0	0	0
Survol	Avertissement Constat simple*	15	6	9	17
	PV/TA/RA	0	1	2	0
Atteinte à la faune	Avertissement Constat simple*	0	0	0	2
	PV/TA/RA	0	0	0	0
Total	Avertissement Constat simple*	32	106	127	169
	PV/TA/RA	13	27	10	5
<b>Total</b>		<b>45</b>	<b>133</b>	<b>137</b>	<b>174</b>

### Annexe 3 : Tableau des demandes d'autorisation déposées en 2022

Demandeur	Sujet	RN concernées	Autorisation (oui/non)	N° ARP	Début validité	Fin validité	Conformité	
M.Sesiano	Etude Grotte de Salenton	RN Passy	Oui	2022-0769	02/06/2022	30/11/2022	Non réalisée	
Commune de Passy	Travaux domaine Plaine-Joux	RN Passy	En cours d'instruction					
M.Fraysse	Inventaires entomologistes	Multi-sites	Oui	2022-0959	08/07/2022	30/09/2022	Partielle	
OT Passy	Trail des Fiz 2022	Multi-sites	Oui	2022-0938	07/07/2022	11/07/2022	Partielle	
M.Coutterand	Effarouchement Coutterand	RN Passy	Oui	2022-0787	13/06/2022	15/10/2024	Non réalisée	
GP Pormenaz	Effarouchement GP Pormenaz	RN Passy	Oui	2022-0788	13/06/2022	15/10/2024	Non réalisée	
M.Mercier - Lyon1	Prélèvement d'échantillons de roches	Multi-sites	Oui	2022-0966	12/07/2022	30/09/2022	Oui	
Commune Passy	Travaux captage Ayères	RN Passy	Oui	2022-967	31/08/2022	30/11/2022	Oui	
FDC74	Suivi renforcé loup FDC	Multi-sites	Oui	2022-969	03/08/2022	30/04/2023	Non réalisée sur RNP	
M.Raveton - LECA	Prélèvement Cardamines	RN Passy	Oui	2022-1005	15/07/2022	30/09/2022	Non réalisée	
CMBM	Trail des Aiguilles Rouges 2022	Multi-sites	Oui	2022-1132	05/09/2022	25/09/2022	Non réalisée sur RNP	
OFB	Suivi loup OFB	Multi-sites	Oui	2022-1160	23/08/2022	15/09/2026	Non réalisée sur RNP	
Asso Chalets d'Ayères	Débroussaillage Ayères	RN Passy	En cours d'instruction					
Geologos SA	Travaux grotte Salenton	RN Passy	Oui	2022-1379	17/11/2022	01/11/2023	Non réalisée	
Commune de Passy	Travaux piste 4x4	RN Passy	Oui	2023-0692	09/05/2023	31/10/2023	En cours	
GP Villy Moède	Effarouchement GP Villy Moède	RN Passy	Oui	2022-0865	23/06/2022	15/10/2024	Partielle	

**Annexe 4 : RECTIFICATIF Tableau de répartition du temps selon les missions en 2021**

Répartition du temps selon les missions et intitulés de la convention avec l'Etat	Equivalent Temps Plein
<b>1 – Surveillance du territoire et police de l'environnement</b> Julien HEURET, Titouan VAISY, Clémentine AGERON, Laurent DELOMEZ, Rémy DOLQUES, Laureline DURAND, Jean-José RICHARD POMET, Cécile GEORGET, Patrick PERRET	0,57
<b>2 – Connaissance et suivi continu du patrimoine naturel</b> Julien HEURET Clémentine AGERON, Titouan VAISY	0,11
<b>3 – Conseil, études et ingénierie</b> Clémentine AGERON, François PANCHAUD, Cécile GEORGET, Julien HEURET, Bernard BAL, Lucie ROUSSELOT, Christelle BAKHACHE, Carole BIRCK	0,45
<b>4 – Interventions sur le patrimoine naturel</b>	-
<b>5 – Création et entretien d'infrastructures d'accueil</b> Lucie ROUSSELOT, Célia TRANCHAT, Cécile GEORGET, Julien HEURET, Clémentine AGERON, Anne- Laurence MAZENQ, François PANCHAUD	0,59
<b>6 – Suivi et évaluation des actions</b> Clémentine AGERON, Julien HEURET, Lucie ROUSSELOT, Cécile GEORGET, Lisa WIRTZ	0,21
<b>7 – Management et soutien</b> Lucie ROUSSELOT, Julien HEURET, Clémentine AGERON, Célia TRANCHAT, Cécile GEORGET, Titouan VAISY	0,33
<b>8 – Participation à la recherche</b> Julien HEURET	0,01
<b>9 – Prestations d'accueil et d'animation</b> Célia TRANCHAT, Lucie ROUSSELOT, Juliette DANE, François PANCHAUD, Jean-Baptiste BOSSON, Carole BIRCK, Anne-Laurence MAZENQ, Marion GUITTENY, Raphaëlle NAPOLEONI, Juliette BURET, Julien HEURET	0,44
<b>10 – Production de supports de communication et de pédagogie</b> Lucie ROUSSELOT, Julien HEURET, Anne-Laurence MAZENQ, Clémentine AGERON	0,07
<b>Total</b>	<b>2,78</b>

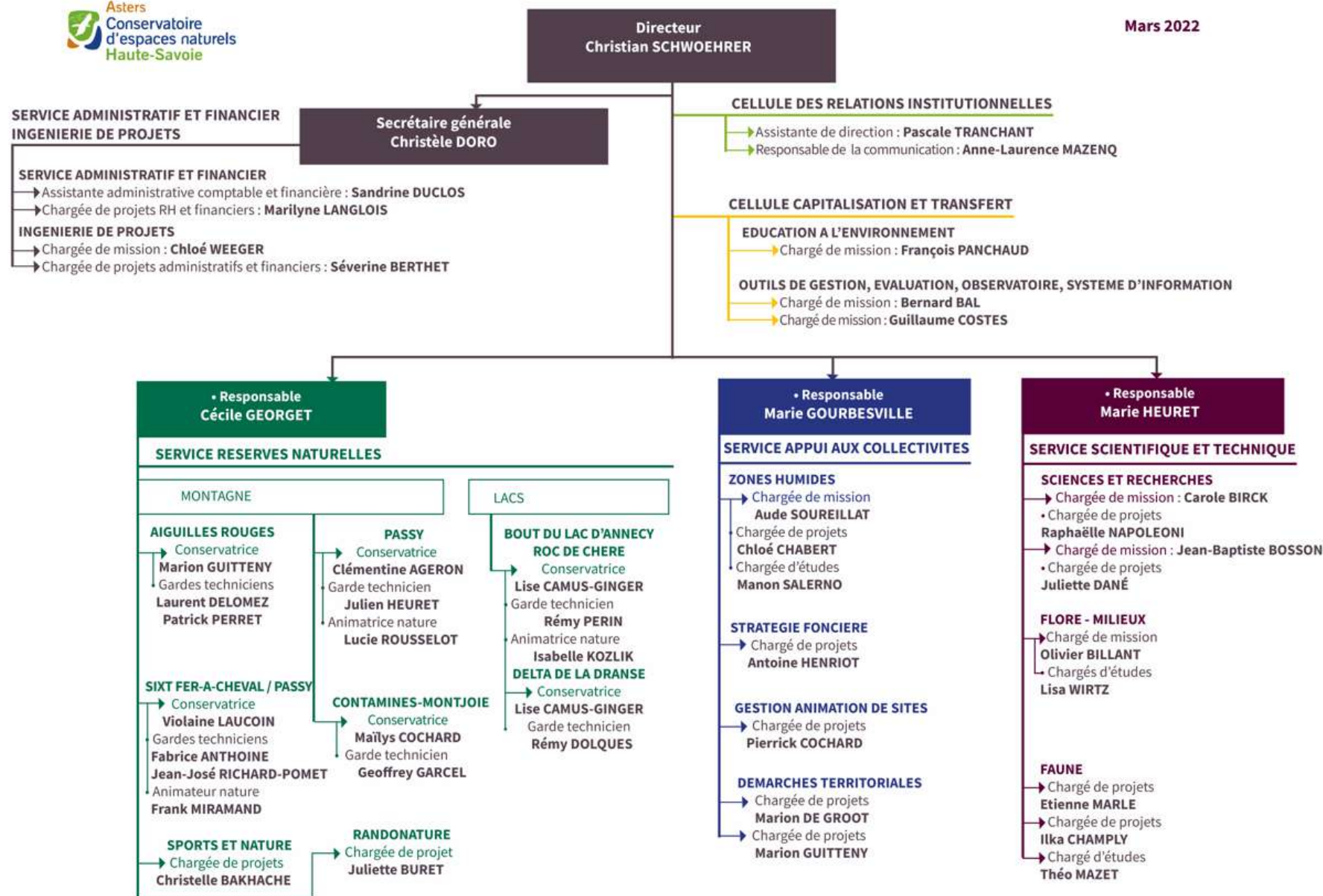
## Annexe 5 : Tableau de répartition du temps selon les missions en 2022

Répartition du temps selon les missions et intitulés de la convention avec l'Etat	Equivalent Temps Plein
<b>1 – Surveillance du territoire et police de l'environnement</b> Julien HEURET, Loïc GIRAUD, Clémentine AGERON, Jean-José RICHARD-POMET, Rémy DOLQUES, Fabrice ANTHOINE, Cécile GEORGET, Laurent DELOMEZ, Patrick PERRET	0,57
<b>2 – Connaissance et suivi continu du patrimoine naturel</b> Lisa WIRTZ, Julien HEURET, Olivier BILLANT, Clémentine AGERON, Bernard BAL, Théo MAZET	0,38
<b>3 – Conseil, études et ingénierie</b> Clémentine AGERON, François PANCHAUD, Christelle BAKHACHE, Julien HEURET, Cécile GEORGET	0,48
<b>4 – Interventions sur le patrimoine naturel</b> Julien HEURET, Clémentine AGERON	0,02
<b>5 – Création et entretien d'infrastructures d'accueil</b> Lucie ROUSSELOT, Sébastien GIRAUDON, Lucie ROUSSELOT, François PANCHAUD, Clémentine AGERON, Julien HEURET, Frank MIRAMAND, Cécile GEORGET, Juliette DANE	0,57
<b>6 – Suivi et évaluation des actions</b> Clémentine AGERON, Julien HEURET, Lucie ROUSSELOT, Cécile GEORGET	0,18
<b>7 – Management et soutien</b> Lucie ROUSSELOT, Clémentine AGERON, Julien HEURET, Sébastien GIRAUDON, Loïc GIRAUD	0,30
<b>8 – Participation à la recherche</b> Julien HEURET	0,02
<b>9 – Prestations d'accueil et d'animation</b> Sébastien GIRAUDON, Lucie ROUSSELOT, Loïc GIRAUD, Jean-Baptiste BOSSON, Clémentine AGERON, Julien HEURET	0,28
<b>10 – Production de supports de communication et de pédagogie</b> Lucie ROUSSELOT, Clémentine AGERON, Julien HEURET, Loïc GIRAUD	0,07
<b>Total</b>	<b>2,87</b>

Annexe 6 : Organigramme du Conservatoire d'Espaces Naturels de Haute-Savoie gestionnaire de la réserve naturelle de Passy



Mars 2022



ORGANIGRAMME - CONSERVATOIRE D'ESPACES NATURELS DE HAUTE-SAVOIE

## Annexe 7 : Tableau de synthèse du budget réalisé en 2022

Ce chapitre sera complété ultérieurement, en lien avec la clôture des comptes 2022 et la validation par un expert-comptable et le commissaire aux

## Annexe 8 : Tableau de synthèse du budget prévisionnel pour 2023

Item de la convention	Dépenses			Recettes									Totaux des recettes	Reste à financer
	Dépenses internes	Dépenses externes	Budget total	DREAL Dotation RN74	Etat Hors dotation RN74	Europe	Département CTENS	Département CPO	Collectivités	Autres (mécènes, fondations...)	Autofinance ment CEN74			
01 - Surveillance	45 404 €	479 €	45 883 €	45 594 €	- €	- €	- €	- €	- €	- €	214 €	45 808 €	75 €	
02 - Connaissance	32 344 €	2 445 €	34 789 €	16 009 €	12 446 €	- €	- €	- €	- €	1 670 €	1 961 €	32 086 €	2 703 €	
03 - Ingénierie	53 161 €	1 701 €	54 863 €	41 845 €	5 864 €	818 €	- €	137 €	- €	1 891 €	78 €	50 632 €	4 231 €	
04 - Gestion	4 900 €	39 100 €	44 000 €	2 018 €	- €	- €	- €	- €	- €	16 996 €	- €	19 014 €	24 985 €	
05 - Infrastructures d'accueil	18 050 €	20 936 €	38 986 €	8 328 €	336 €	- €	- €	- €	10 260 €	- €	- €	18 924 €	20 062 €	
06 - Suivi et évaluation	19 053 €	3 071 €	22 124 €	18 268 €	3 708 €	- €	- €	- €	- €	- €	- €	21 976 €	148 €	
07 - Management et partenariats	29 339 €	3 193 €	32 532 €	29 203 €	- €	- €	- €	- €	- €	- €	- €	29 203 €	3 328 €	
08 - Recherche	4 793 €	1 800 €	6 593 €	6 136 €	- €	- €	2 060 €	- €	- €	- €	- €	8 196 €	1 603 €	
09 - Sensibilisation	31 231 €	8 659 €	39 890 €	31 843 €	2 267 €	- €	- €	- €	- €	3 245 €	943 €	38 299 €	1 591 €	
10 - Communication	13 235 €	3 906 €	17 141 €	8 109 €	3 775 €	234 €	- €	- €	- €	2 006 €	- €	14 125 €	3 016 €	
<b>Totaux</b>	<b>251 510 €</b>	<b>85 290 €</b>	<b>336 800 €</b>	<b>207 354 €</b>	<b>28 396 €</b>	<b>1 052 €</b>	<b>2 060 €</b>	<b>137 €</b>	<b>10 260 €</b>	<b>25 809 €</b>	<b>3 196 €</b>	<b>278 263 €</b>	<b>58 537 €</b>	