



Rapport d'activités

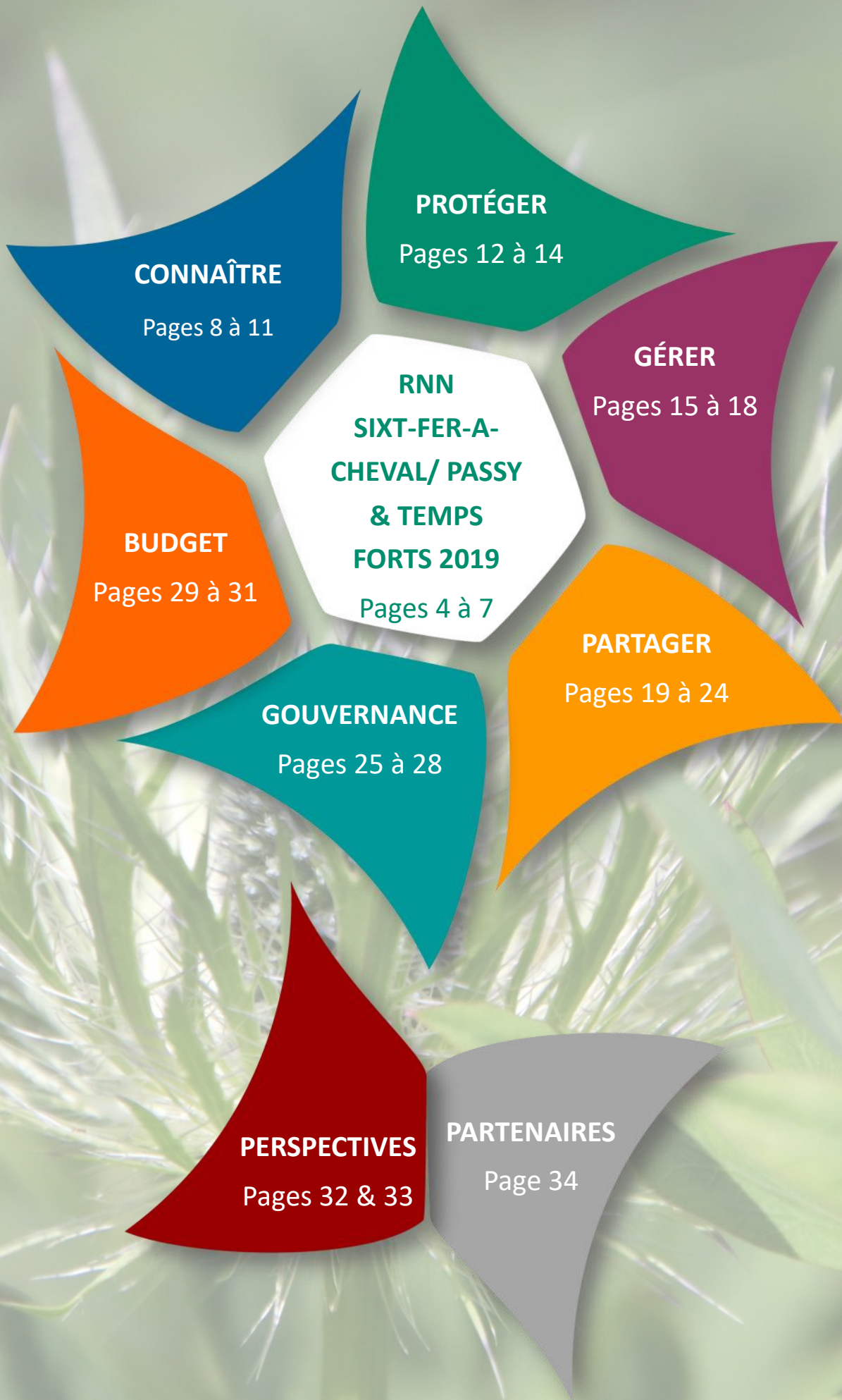
2021



Réserve Naturelle
SIXT-FER-A-CHEVAL / PASSY



Asters
Conservatoire
d'espaces naturels
Haute-Savoie





RÉSERVE NATURELLE SIXT-FER-A-CHEVAL / PASSY

Nichée au sein du massif calcaire du Haut-Giffre, elle fait partie des 5 plus vastes réserves de France métropolitaine. Avec sa vaste surface (9 445 hectares) et sa forte amplitude altitudinale (870 m à 3100 m), elle présente une grande variété de milieux naturels et un paysage grandiose. Forêts, pelouses alpines, lacs d'altitude, falaises, lapiaz et glaciers, accueillent une grande variété d'espèces animales et végétales.

Notre feuille de route

Crédit : CEN74—2019

Gérer les flux de fréquentation pour préserver le patrimoine naturel

Accompagner l'évolution des pratiques récréatives et socio-économiques et contribuer au maintien des pratiques agricoles traditionnelles

Garantir le respect de la réglementation de cet espace protégé et des espèces qu'il abrite

Accompagner les porteurs de projets

Préserver les espèces et leurs habitats

Maintenir ou restaurer les fonctionnalités des écosystèmes.

Préserver et valoriser des éléments uniques d'un paysage exceptionnel, témoin des anciennes glaciations

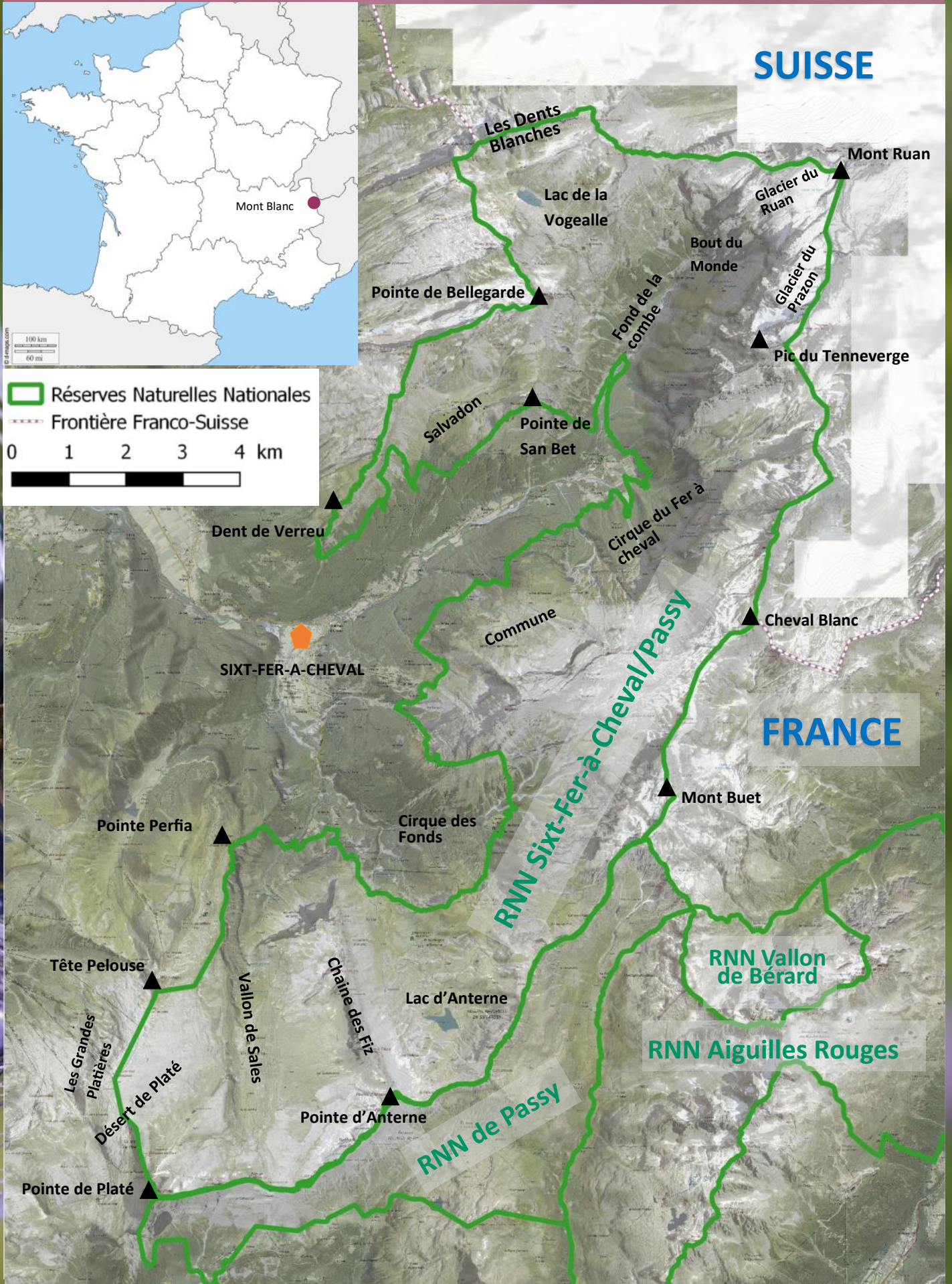
Acquérir de meilleures connaissances sur la biodiversité, les changements globaux et les géosystèmes, afin d'éclairer les futures prises de décision.

Transmettre et vulgariser les connaissances auprès du grand public et des scolaires. Faciliter la compréhension, favoriser l'appropriation et aider à la prise de conscience.



Situation géographique de la réserve naturelle de Sixt-Fer-à-Cheval/Passy

Crédit : CEN74—2019



TEMPS FORTS 2021

Labellisation liste verte

En 2021, les six réserves naturelles de montagne de Haute-Savoie ont été reconnues par le label « Liste verte » de l'UICN. Ce label récompense l'excellence dans la gestion et la gouvernance des aires protégées.

L'implication de l'Etat, du gestionnaire, des collectivités et des socio-professionnels a ainsi été reconnue.

La remise officielle de la labélisation a eu lieu lors du congrès mondial de la nature à Marseille le 7 septembre.

Berger d'appui

Lors de la saison d'estive, le Conservatoire d'Espaces Naturels de Haute-Savoie, avec l'aide des services de l'Etat et de la SEA a mis en place le dispositif « berger d'appui » pour apporter une aide au gardiennage des troupeaux éligibles dans un contexte de pression de prédation croissante. Au sein de la RN, 5 alpagistes sur 7 éligibles ont bénéficié de cet appui (46 jours).

Les retours des alpagistes ayant sollicité le dispositif en 2021 et les qualités du berger d'appui recruté nous ont permis de dresser un bilan très positif de cette première année.



Animations hivernales

Un programme de rencontres en extérieur a été proposé au public durant toute la période des vacances d'hiver. Cette collaboration entre l'Office de Tourisme Intercommunal et le CEN74 a permis de développer des temps de rencontre et d'observation 3 après midi par semaine sur 3 sites différents. En complément de ces ateliers de terrain, un rallye Gypaète a été mis en place sur 3 itinéraires. Le public fréquentant les sites était important et les sites ont connus des chiffres de fréquentation inédits pour cette période.



CONNAÎTRE

Etudier, décrypter, innover, tester, changer de cap, évoluer... Les sciences sont des outils fondamentaux pour mieux comprendre le monde qui nous entoure et ses fragilités. Les Réserves naturelles de Haute-Savoie sont créatrices de liens et d'opportunités scientifiques avec les universités. Elles facilitent la réalisation d'études sur les changements climatiques, les fonctionnalités des écosystèmes, la biodiversité ou le tissu social. C'est une chance, car mieux connaître permet de mieux protéger.





Galliformes de montagne

Au printemps, pendant la période de chant du Tétralyre un comptage des mâles chanteurs est effectué par les gardes-techniciens. Ce comptage a lieu dans des secteurs bien précis et selon la méthodologie de l'Observatoire des Galliformes de Montagne (OGM).

Le suivi qui permet de déterminer la tendance des effectifs se fait sur plusieurs années par un bilan global sur les différentes régions naturelles par l'OGM. Fin août, le succès de reproduction est déterminé grâce à l'échantillonnage des nichées à l'aide de chiens d'arrêt sur des zones de référence déterminées par l'OGM.

Comptage Lagopède alpin

Crédit : CEN74



De la même façon des comptages aux chiens, afin de déterminer le succès de reproduction d'un échantillon, sont réalisés pour le Lagopède alpin par le GRIFEM, avec l'appui des gardes de la réserve, et selon les protocoles de l'OGM.

Toutes les données sont saisies sur la base de données de l'OGM et traitées à l'échelle des régions naturelles (ici les réserves de montagne de Haute-Savoie).

Suivi du bouquetin des Alpes

Dans le cadre du programme ALCOTRA LEMED IBEX vingt-neuf individus (12 femelles et 17 mâles) sont équipés de collier et boucle auriculaire (1 femelle trouvée morte durant l'hiver 2019/2020). Le programme est terminé depuis début 2020, néanmoins certains suivis initiés dans ce cadre se poursuivent :

- suivi démographique des individus marqués : survie saisonnière et succès de reproduction des femelles .
- évaluation de l'évolution des populations dans le temps par indice d'abondance pédestre (IPS) > Quatre passages ont été réalisés en juillet sur l'itinéraire allant de la cascade de Sales à Barne Froide.

Suivi glacier

Un suivi photo du glacier du Ruan est réalisé annuellement par le CEN74 aux abords du glacier et par le GRIFEM depuis la pointe de San Bet.

Les prochains relevés à l'aide d'un GPS différentiel auront lieu en fin d'été 2022.

Ruan depuis E Tête Pelouse

Crédit : JF Desmet



Orchamp

La réserve participe à l'«Observatoire des Relations Climat-Homme-milieux Agrosylvopastoraux du Massif alPin » en partenariat avec le Laboratoire d'Ecologie

Alpine (LECA). Il s'agit d'un suivi de la végétation et des sols selon les gradients altitudinaux et le climat, à l'échelle des Alpes françaises. Le transect étudié est localisé au niveau du bassin versant d'Anterne. Sur chaque étage une placette permanente de 900 m² est mise en place le long de la courbe de niveau. A l'intérieur de cette placette deux sous unités permettent différentes analyses : suivi de la végétation, des sols et des conditions climatiques.

Par ailleurs, comme chaque année, le relevé des capteurs de température et leur remplacement ont été faits ainsi que l'état des lieux de la pression pastorale sur les placettes. Une base de données en ligne développée par le LECA permet de visualiser l'ensemble des données issues des différents protocoles : <https://orchamp.osug.fr/home>

Suivi Gypaète

Une veille est effectuée sur les sites potentiels d'installation comme la chaîne des Fiz où des mouvements réguliers d'oiseaux ont été constatés. Par ailleurs, un suivi de l'aire connue et occupée depuis 2008, à proximité immédiate de la RN, a permis de confirmer son occupation pour 2021.



Une ponte a été détectée dès le janvier (+ ou - 2 jours), l'éclosion a eu lieu autour du 03 mars (+ ou - 1 jour) . Malheureusement, après environ 28 jours, le 30/03 (+ ou - 1 jour), les adultes délaissaient le nid, ceci signifiant l'échec de la reproduction pour 2021. La raison précise de cet échec n'est pas identifiée mais peut être due à différents facteurs (pathologie, dérangement, prédation ...).

Suivi aigle

Une veille de l'occupation des aires d'aigles connues au sein de la réserve et à proximité immédiate est réalisée. Celle-ci permet de suivre d'éventuelles nidifications et d'adapter nos préconisations dans le cadre des survols

autorisés par arrêté préfectoral. Malgré une couvaison constatée, aucune reproduction des aires répertoriées n'a été constatée dans la réserve pour 2021.

Lac Sentinelles

Depuis 1992, le programme « Lacs Sentinelles » vise à suivre l'évolution physico-chimique et trophique de cinq lacs d'altitude en Haute-Savoie, dont le lac d'Anterne. Courant septembre, plusieurs paramètres ont été mesurés (transparence de l'eau, profils de sonde, mesure haute fréquence de la température en surface et au fond du lac ...). En complément cette année, le laboratoire EDYTEM a procédé au relevé de la station météo (vitesse du vent, température, pluviométrie) ainsi que du capteur de température de sol installé en deçà du col d'Anterne. A noter qu'une nouvelle station météo a été installée au Sud du lac d'Anterne en 2021.



Ce nouveau matériel scientifique permettra de connaître la météo locale au bord du lac : température, pluie, vitesse du vent ...et d'étudier les conséquences des différents épisodes météo (orages, canicules...) sur le fonctionnement du lac.

Les résultats détaillés sont disponibles dans un rapport annuel : <http://www.lacs-sentinelles.org/fr/resultats>

Suivi temporel des oiseaux de montagne

Le programme de Suivi Temporel des Oiseaux Communs (STOC) permet de suivre les variations spatiales et temporelles des populations d'oiseaux nicheurs sur le territoire français. Depuis 2001, ce protocole a été adapté au milieu montagnard (STOC Montagne), afin d'évaluer sur le long terme les abondances des oiseaux communs dans les habitats ouverts d'altitude. Un site de suivi est présent sur la réserve naturelle au niveau des Salamanes. Le passage

a été réalisé en juin en 2021.

Suivi de la faune par pièges photos

L'utilisation des pièges photos permet de suivre la faune sauvage sans la déranger. 6 pièges photos (dont un a été volé en 2021) ont été installés à différents endroits de la réserve naturelle, été comme hiver.

Ce suivi par piège photo permet également une veille particulière sur les secteurs susceptibles de capter le passage de loup. Aucune donnée loup n'a néanmoins été captée par les pièges photos en place.



Phénoclim

Le Centre de Recherche sur les Ecosystèmes d'Altitude (CREA) mène depuis 2004 le projet « phénoclim » sur l'ensemble des Alpes. Il s'agit d'un réseau de suivi de la phénologie de la végétation et d'analyse de l'évolution de cette phénologie en fonction des conditions locales (géographiques et climatiques). Trois stations ont été sélectionnées sur la réserve dans lesquelles 3 individus par essence suivie sont marqués :

- Villaret : épicéa, mélèze et bouleau
- Fond de la Combe : épicéa, bouleau et frêne
- Boret : sorbier des oiseleurs et tussilage

Tout au long de l'année est enregistrée la date d'évènements saisonniers pour chaque individu :

- Changement de couleur et chute des feuilles à l'automne,
- Débourrement, déploiement des premières feuilles et floraison au printemps. Toutes les études et les résultats sont disponibles ici <https://phenoclim.org/fr>

Toutes les études et les résultats sont disponibles ici <https://phenoclim.org/fr>

Comptages Cerf et Chamois

La Fédération Départementale des Chasseurs 74 organise des comptages de Chamois. Pour le massif Arve-Giffre, un comptage des jeunes de l'année a eu lieu mi-juillet, néanmoins il n'a pu être réalisé que partiellement du fait des conditions climatiques. Pour les Cerfs, la Fédération de chasse 74 en lien avec les ACCA organise un comptage au phare en voiture sur 13 circuits dans la Vallée du Haut-Giffre.

Projet CIMAE

Le projet CIMAE (Climatic Impact on Mountain Aquatic Ecosystems) étudie l'impact des changements climatiques sur les zones humides d'altitude. Porté par la FNE74, il s'étend sur quatre ans, trois axes et fait l'objet d'une thèse :

- récolter des données de localisation et de typologie des zones humides
- étudier comment réagissent les différentes communautés (odonates, amphibiens...) aux divers paramètres (températures de l'eau, connectivité, ...)
- modéliser les distributions actuelles et futures des espèces d'altitude. Au sein de la Réserve naturelle, le



choix s'est porté sur des zones humides représentatives des secteurs du vallon de Sales et du vallon d'Anterne, ensemble de zones temporaires ou permanentes. Pour obtenir un panorama représentatif, un programme de sciences participatives est mis en place.

Partage des données

Toutes les données sont transmises à l'INPN et aux plateformes régionales existantes. Toute personne peut demander à disposer de ces données via une convention avec le CEN74.

PROTÉGER

Les réserves naturelles ont pour vocation de préserver des écosystèmes fonctionnels, écologiquement représentatifs et à forte valeur patrimoniale. Selon les enjeux de conservation, la situation géographique et les contextes locaux, elles peuvent bénéficier d'une protection complémentaire ou adjacente comme un périmètre de protection. Des agents commissionnés et assermentés par le procureur de la République sont chargés de faire respecter la réglementation de ces aires protégées.



Contrôle de la réglementation

Le décret de création de la réserve naturelle détermine les activités autorisées ou non dans son périmètre. Les gardes et conservatrices des réserves naturelles de Haute-Savoie sont assermenté.e.s et placé.e.s sous l'autorité du procureur de la République. Ils assurent à ce titre des missions de « police de l'environnement ». Cette surveillance est renforcée grâce à l'appui d'autres services de l'Etat (OFB, ONF, Gendarmerie...).

Rappel de la réglementation.

Crédit : CEN74



Focus - Renfort estival

La réserve naturelle de Sixt-Fer-à-Cheval/Passy a bénéficié de la présence d'un éco-garde, Titouan VAISY, durant les 4 mois de la saison estivale. Il a prêté main forte aux équipes de garde-techniciens pour les missions de police et de gestion. Ses missions portaient principalement sur la sensibilisation du public et l'information réglementaire. Il a également contribué à alimenter la base de données de l'inventaire permanent faune/flore.

Des tournées de surveillance partagées ont également été organisées avec différents services : inter RN 74, garde de la RNR du lac d'Aiguebelette, OFB, ONF, gendarmerie (dont une opération bivouac).



Surveillance & infractions

2195 heures ont été allouées à la veille du territoire par l'équipe du CEN74.

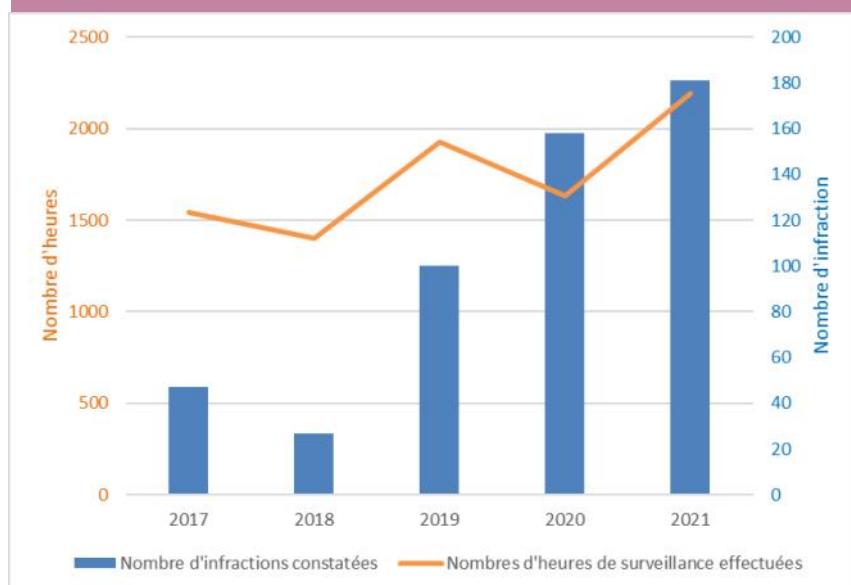
181 infractions ont été relevées en 2021, toute procédure confondue (constats simples, avertissements, timbres-amendes, procès verbaux).

La majorité des infractions concernait la présence de chiens (tenus en laisse ou non), les feux, la cueillette, le survol et le suivi du camping.

Au-delà des procédures, un important travail de pédagogie est fait sur le terrain afin d'informer les usagers en amont de l'entrée en RN de sa réglementation, cela en s'adaptant aux diverses situations rencontrées sur le terrain (personnes avec un chien en direction de la réserve et/ou avec un équipement bivouac ...).

Effort de surveillance et infractions constatées par l'équipe des réserves naturelles de Haute-Savoie

Crédit : CEN74



Représentation graphique de la proportion d'infractions constatées en 2021 sur la RNN de Sixt-Fer-à-Cheval/Passy

Crédit : CEN74



Police administrative

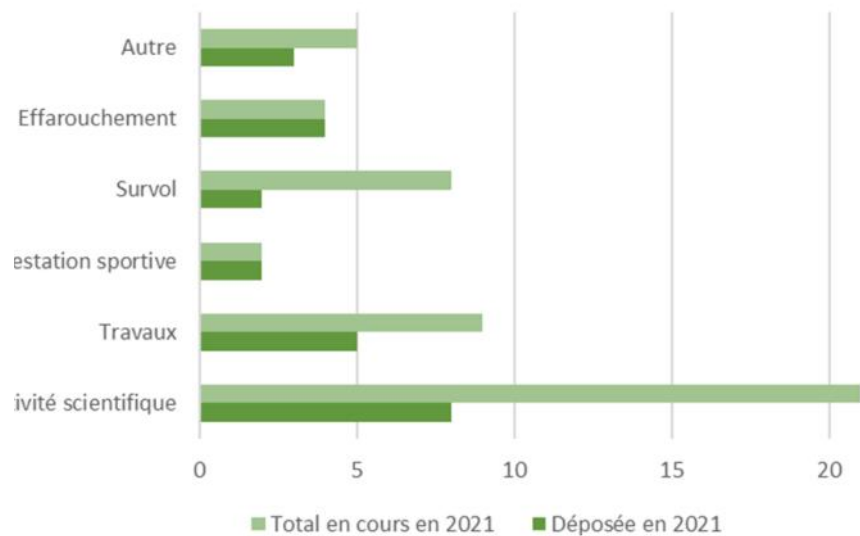
Les activités en réserve naturelle nationale sont soumises à autorisation préfectorale. Les porteurs de projets doivent déposer un dossier de demande auprès de la DDT de Haute-Savoie. Celui-ci est instruit par les services de l'Etat après avis auprès des communes, du comité consultatif restreint et du gestionnaire.

Au total quarante neuf arrêtés préfectoraux d'autorisations d'activités dans la réserve étaient en cours en 2021. Vingt six demandes d'activités ont été instruites en 2021 dont deux ont été refusées (cf annexe 3).

Le suivi du chantier relatif à la desserte pastorale de Salvadon/Trécot a particulièrement mobilisé l'équipe de fin août à début septembre, afin de suivre la bonne conformité du chantier.

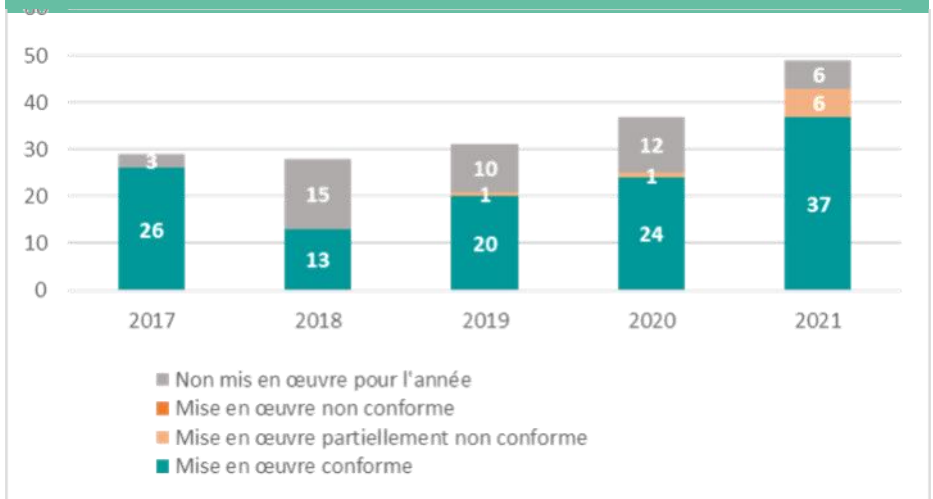
Autorisations en cours en 2021 par type d'activité

Crédit : CEN74



Contrôle de conformité des autorisations sur la période 2017-2021

Crédit : CEN74



GÉRER

A chaque réserve naturelle son projet de conservation et de gestion, à la recherche d'un équilibre délicat où hommes, animaux, plantes, terres et eaux trouvent leur compte ensemble. Connaissances scientifiques et expertises de terrain conduisent le gestionnaire à inventer en permanence de nouveaux modes d'intervention, ou à faire le choix de la non-intervention, de la naturalité. Cela dépend des enjeux et des contextes car il s'agit de garantir, ou même de restaurer, une richesse des milieux naturels aussi grande que possible.





Accompagnement du pastoralisme vis-à-vis de la prédation

Un travail est mené en concertation avec les Services de l'Etat et la SEA74 pour accompagner les éleveurs pour la mise en place de moyens de protection. Des fox-lights, lumières clignotant aléatoirement pour effaroucher le loup, ont notamment été mises à disposition des éleveurs.



Chiens de protection des troupeaux

Crédit : CEN74

Pour la première année, un berger d'appui est également venu prêter main-forte aux bergers et alpagistes. Les réserves naturelles de Haute-Savoie sont les premières à déployer ce dispositif concret d'appui à l'estive en France, à l'instar de quelques parcs nationaux.

Par ailleurs, deux éco-gardes et les animatrices de la réserve naturelle ont sensibilisé le public aux comportements à adopter face aux chiens de protection des troupeaux tout en présentant l'activité d'élevage en alpage. Ils ont ainsi assuré, avec les gardes de la réserve naturelle et les écovolontaires, une présence accrue sur les itinéraires menant à des alpages

fortement fréquentés tels que Anterne et Sales.



Médiation chiens de protection à proximité d'une réserve naturelle

Crédit : CEN74

Enfin, Asters-CEN74 est présent dans les instances départementales et nationales en charge de la réflexion sur la cohabitation loup/troupeaux dans les espaces protégés.

Maître d'ouvrage et coordination de la mise en place du berger d'appui : Asters-CEN74.

Appui technique : SEA74.

Localisation : RN74.

Coût de l'opération : 13 882 €.

Financement : 8 524 € du Plan National d'Actions Loup et 5 358 € d'autofinancement d'Asters-CEN74.

Lien avec le plan de gestion : OLT : Préserver la richesse des milieux en lien avec les activités humaines

Plan de gestion pastoral Sales

Dans le cadre de la construction d'un chalet d'alpage à Sales (Autorisation 47_2019), il a été demandé à la commune par les services de l'Etat de mettre en place un plan de gestion pastoral sur l'alpage de Sales.



Chalet d'alpage Sales, bâti en 2020

Crédit : CEN74

Le CEN74 a réalisé en 2021 le diagnostic environnemental nécessaire à la rédaction du plan de gestion et une carte synthétisant les préconisations de gestion, en lien avec le diagnostic. Celui-ci sera complété par la SEA, en lien avec la commune, avec les données agronomiques et fera l'objet d'échanges courant 2022 entre les acteurs concernés (commune, alpagistes, SEA, RNN).

Maître d'ouvrage : Commune de Sixt-Fer-à-Cheval

Localisation : Sales, cf. carte

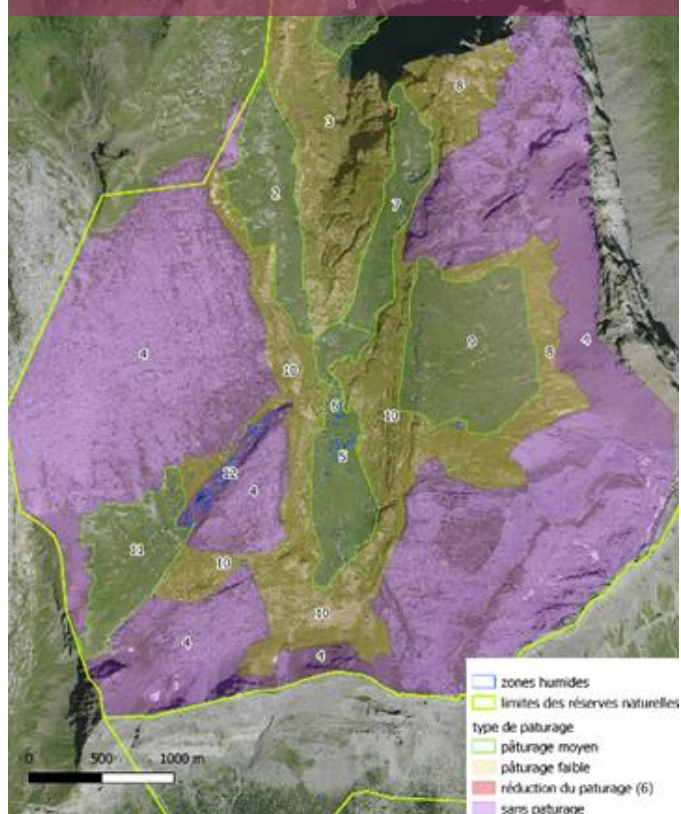
Partenaires techniques et financiers :

CEN74-Asters, SEA, commune de Sixt-Fer-à-Cheval

Lien avec le plan de gestion : OLT : 1. Préserver la richesse de milieux présents, en lien avec les activités humaines.

Carte des préconisations de pâturage, en lien avec le diagnostic environnemental

Crédit : CEN74



Focus - Réfection desserte alpage Trécot

Suite à l'arrivée du loup, les alpagistes en réserve naturelle ont, pour la plupart, du modifier leurs pratiques.

Au niveau de l'alpage de Trécot, l'AFP a souhaité réaliser des travaux afin d'améliorer l'accès en quad à l'alpage afin de faciliter le travail de la bergère sur site (trajets réguliers entre le village de Salvadon, lieu de stockage de matériels et l'alpage de Trécot). Par ailleurs un abris temporaire permettant à la bergère de dormir à proximité du troupeau a été installé.

Les travaux ont été réalisés entre fin août et début septembre 2021 avec une pelle-araignée afin de réduire l'impact sur les milieux. Le tracé suit un sentier existant, l'assiette de la piste élargie en moyenne à 1,80m (1,30 à 1,60m) sur un linéaire d'environ 1km.

Autorisation : 10_2021

Maître d'ouvrage : AFP

Localisation : Trécot Salvadon

Partenaires techniques et financiers : SEA, Commune de Sixt



Fréquentation

Comme les années précédentes, un suivi quantitatif de la fréquentation a été réalisé grâce aux données extraites des écompteurs présents sur la réserve naturelle.

Fond de la Combe :

- En tout 393 442 passages en 2021, avec des pics réguliers au dessus de 5000 passages quotidiens
- Les pics ont lieu les weekends sauf pour le pic estival qui a lieu le mardi 10 août au cœur de la haute saison touristique
- La fréquentation a continué d'augmenter sur cet itinéraire particulièrement en été
- En global on observe une augmentation de 15% du nombre de passages
- L'hiver 2021 marqué par la fermeture des remontées mécaniques, a connu pendant les vacances une fréquentation importante.

Direction Anterne (GR5) :

- Nombre total mesuré en 2021 : 19 526 passages.
- Important saisonnalité estivale, présente aussi les weekends avant-saison (notamment en juin).
- une fréquentation inférieure à l'année 2020 > mois de juillet marqué par une mauvaise météo.

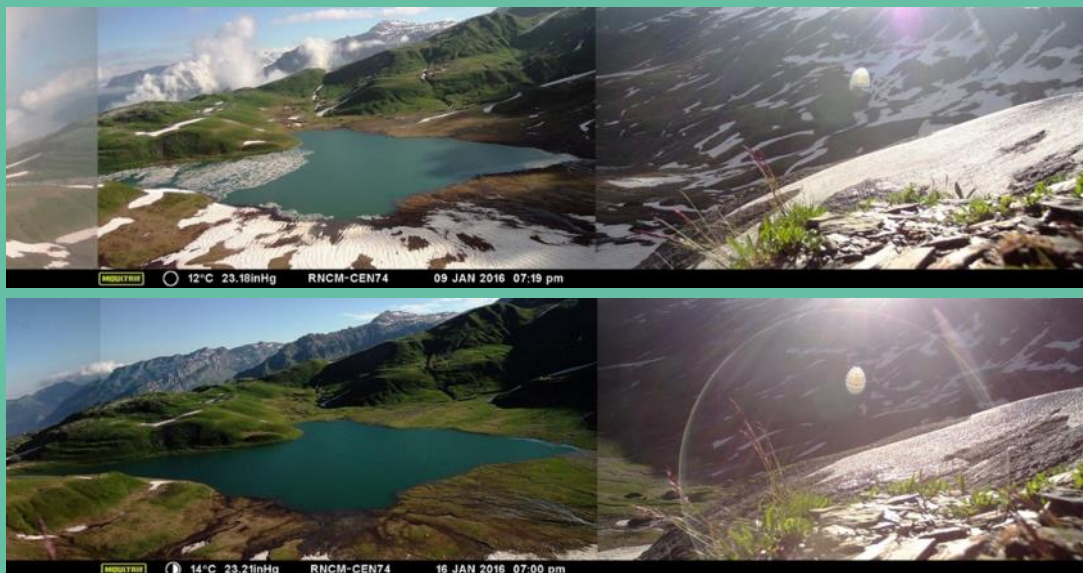
Conclusion : La fréquentation en Réserve Naturelle Nationale de Sixt-Fer-à-Cheval/Passy a été très forte au Fond de la Combe en 2021 (+ 15%), mais s'avère en diminution sur le GR 5 par rapport à 2020.

Le déplacement de l'écompteur de Grasse Chèvre vers Sales a eu lieu au cours de l'année et donnera de nouvelles données en 2022.

Le rapport de fréquentation 2021 est disponible à ce lien : <http://www.cen-haute-savoie.org/reserve-naturelle/sixt-fer-cheval-passy>

Focus - Suivi du bivouac sur Anterne

Le phénomène bivouac prenant de l'ampleur depuis 2020, cela non sans conséquence pour les espaces naturels, un suivi du bivouac autour du lac d'Anterne a été mis en place sur l'été 2021. Il a été réalisé avec l'installation d'un piège photo programmé pour des prises toutes les 30 minutes de 19h à 21h30 et de 9h à 12h, soit 12 photos par jour. Celui-ci a permis d'obtenir des photos entre le 29 juin et le 29 juillet (dysfonctionnement ensuite). Sur la période, 106 tentes ont été comptabilisées au total. Le pic de tentes est de 17 tentes le lundi 19 juillet. Il faut néanmoins mettre en perspective ces observations avec la météo sur cette période, qui a été particulièrement pluvieuse. Par ailleurs les gardes ont pu observer sur le terrain, 60 tentes au minimum autour du lac d'Anterne le 14/08 à 21h, ainsi que 19 tentes dans le vallon de Sales ce même soir. Il est donc fort à parier que la météo du mois de juillet est responsable d'une « moindre » fréquentation (*pour rappel, il a été constaté plus de 80 tentes certain soir autour du lac d'Anterne en 2020*).



PARTAGER

Aimer, découvrir, apprendre, respecter... Les réserves naturelles sont ouvertes au public et guident les visiteurs bien au-delà de l'émerveillement et de la contemplation. Les éducateurs à l'environnement proposent une découverte de cette nature intrigante et complexe et aident toutes les générations à prendre conscience de l'importance de la biodiversité dans nos vies. Car comprendre, c'est faire un pas de plus vers la protection de ces espaces extraordinaires !



Accueillir, sensibiliser et informer

Le CEN74 propose de nombreuses animations toute l'année basées sur la découverte de la faune et de la flore de la Réserve Naturelle et des espaces montagnards en général.

En 2021 les protocoles sanitaires liés à l'épidémie de Coronavirus ont encore largement impacté les actions de sensibilisation en générant des périodes de cessation d'accueil de groupes (hiver), suivies de pics de fréquentation lorsque les mesures sanitaires s'assouplissaient (printemps, été, automne).

L'été 2021 a été marqué par une fréquentation encore plus importante qu'en 2020. Face à cette situation et grâce à un soutien de la DREAL, deux animatrices ont été recrutées pour la saison estivale afin de renforcer l'animation sur la RNSP. Cela a permis de proposer un programme d'animation plus étoffé, aux thématiques variées sur différents sites et refuges situés sur la commune, et ce sur une période plus large que les années précédentes.

Grand Public

Sorties estivales encadrées

Grace au renfort des deux postes saisonniers en animation, de nouvelles propositions de visites ont pu être mises en place lors de l'été 2021 : Des visites guidées quotidiennes du Fer à Cheval ainsi que des sorties nocturnes. Si les premières n'ont pas rencontré le succès escompté, l'originalité de la seconde proposition a séduit un large public poussant à une reconduction de ces sorties durant tout l'automne.

Diaporama dans les refuges

Les diaporamas habituellement proposés dans les refuges ont été doublés en 2021. Ils ont eu lieu tous les mardi et jeudi de l'été et ont permis de toucher 657 randonneurs.

Une activité toujours impactée par la crise sanitaire Crédit : F. Jeanparis



Sortie nocturne au Fer à Cheval

Crédit : CEN74



Sensibilisation sur les sentiers

Crédit : CEN74



Renfort du partenariat avec le Grand Site

Depuis plusieurs années le CEN74 et le grand site collaborent sur de nombreux projets notamment ceux visant à améliorer la découverte du site par les visiteurs. Cette année, en plus de l'accueil et la formation des écovolontaires intervenant auprès du public tout l'été, les équipes des deux structures se sont associées afin d'améliorer l'accueil au chalet du Fer à Cheval. L'équipe de la réserve naturelle y a notamment assuré 1,5 jours / semaine de présence tout l'été ainsi que 56 ateliers spontanés importants sur août. Ces actions confirment une volonté commune d'une offre de découverte qualitative et respectueuse du site.



Sensibilisation itinérante Hiver 2021

Suite au succès rencontré en 2020 et avec la fermeture des domaines de ski alpins, l'Office d'Tourisme Intercommunal du Haut-Giffre a sollicité le CEN74 afin de proposer des ateliers d'observations sur les périodes de vacances scolaires. Proposées sur 3 sites (Village de Sixt, Parking de la cascade du Rouget et Fer à Cheval) ces animations (11) ont permis à de nombreux visiteurs (690) d'observer certaines espèces sauvages et de comprendre les enjeux de leur survie en hiver.

Sensibilisation itinérante estivale

Dans le cadre du partenariat avec le Grand Site, 3 écovolontaires par mois sont recrutés, formés et encadrés pour proposer des actions de sensibilisations auprès des randonneurs. Leur présence sur différents sites de la commune (sentiers, refuges, alpages, cirque du Fer à Cheval,...) est appréciée du public qui, grâce aux échanges et aux observations aborde une grande variété de thèmes (faune, flore, géologie, activité pastorale,...). Leur présence sur le terrain a permis de toucher plus de 6600 personnes durant l'été 2021.

Création et animation d'une malle pédagogique

En lien avec l'exposition proposée par le Conseil départemental de Haute-Savoie et la commune de Sixt à l'Abbaye et présentant les recherches sur l'histoire de l'alpage de Sale, le CEN74 a développé un outil pédagogique permettant une découverte de ces études par le jeune public. Durant tout l'été des ateliers ludiques hebdomadaires ont ainsi pu être proposés aux enfants et aux familles dans les jardins de l'Abbaye.

Animation grand public en hiver

Crédit : F.Jeanparis



Formation des écovolontaires

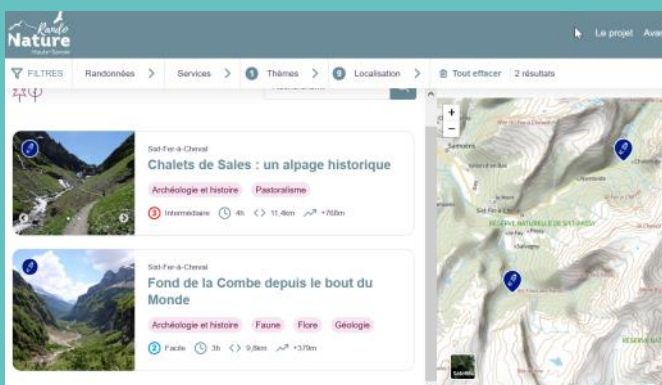
Crédit : CEN74



Développement d'une malle pédagogique sur le programme commun de recherche (CD74)



Rando nature



En 2021 le CEN74 a présenté RandoNature aux élus et partenaires (OTI, CCMG, Grand Site,...) de la vallée. Cet outil permet de valoriser des contenus à travers des itinéraires de randonnés.

Deux Itinéraires ont été publiés pour la période estivale : L'incontournable boucle du Fer à Cheval/Fond de la combe avec un circuit proposant des points de d'information variés (faune, flore, histoire et patrimoine,...)

Un parcours thématique sur le programme de recherche réalisé sur l'alpage de Sales afin de partager le fruit de ces découvertes avec un large public. Pour en savoir plus : www.Rando.nature-haute-savoie.fr

Jeune public / scolaires

Intervention dans les classes - projet mô'm'en nature

Avec le contexte sanitaire très peu d'animations dans les classes ont pu être conduites. Le projet mô'm'en nature qui regroupe 6 écoles situées à proximité des Réserve Naturelles du département à cependant été maintenu avec certaines adaptations. Les élèves du Cycle III de l'école de Sixt ont ainsi exploré le thème de « la séduction chez les animaux ». Le rassemblement des classes qui conclue habituellement ce projet étant impossible, les enfants ont développés des supports vidéo pour présenter leur travail sur ce thème aux autres classes.

Accueil de groupes constitués

Dans le cadre des interventions soutenues par le SIVHG sur le programme Natura2000, plusieurs établissements de la vallée et du département ont été accueillis pour des visites sur le site du Fer à Cheval. Des classes des collèges de Samoëns et de Taninges ou des écoles de Mieussy, Morillon/La Rivière-Enverse, Samoëns ou Sixt Fer à Cheval ont notamment bénéficié de ces sorties. Au total malgré l'absence de classes transplantées, près de 1000 élèves ont été accueillis sur le site.

Intervention auprès des écoles

Crédit : F.Jeanparis



Visite scolaire dans le Fer-à-Cheval

Crédit : F.Jeanparis



Collaboration avec la Communauté de Commune des Montagnes du Giffre en faveur des jeunes



Outres les interventions réalisées auprès des écoles dans le cadre de Natura 2000, le CEN74 à développé différentes actions en faveur des jeunes en collaboration avec les services d'accueil de la CCMG :

En juillet, avec l'évènement « Jeunes au sommet » en partenariat avec Alparc, 11 jeunes ont réalisé une randonnée de deux jours les conduisant à la pointe de Bellegarde via le refuge de la Vogealle et l'alpage de Salvadon.



En août dans le cadre des « 1001 nuits alpines » organisé par Educ'alpes où des jeunes ont participé à une sortie crépusculaire depuis le refuge de Sales pour un couché de soleil au dérochoir et un retour de nuit pour découvrir les animaux nocturnes.

En octobre enfin, ou une journées sur le thème du Castor à été organisée avec le centre d'accueil jeune de la CCMG sur les alentours du lac de Flérier à Taninges.

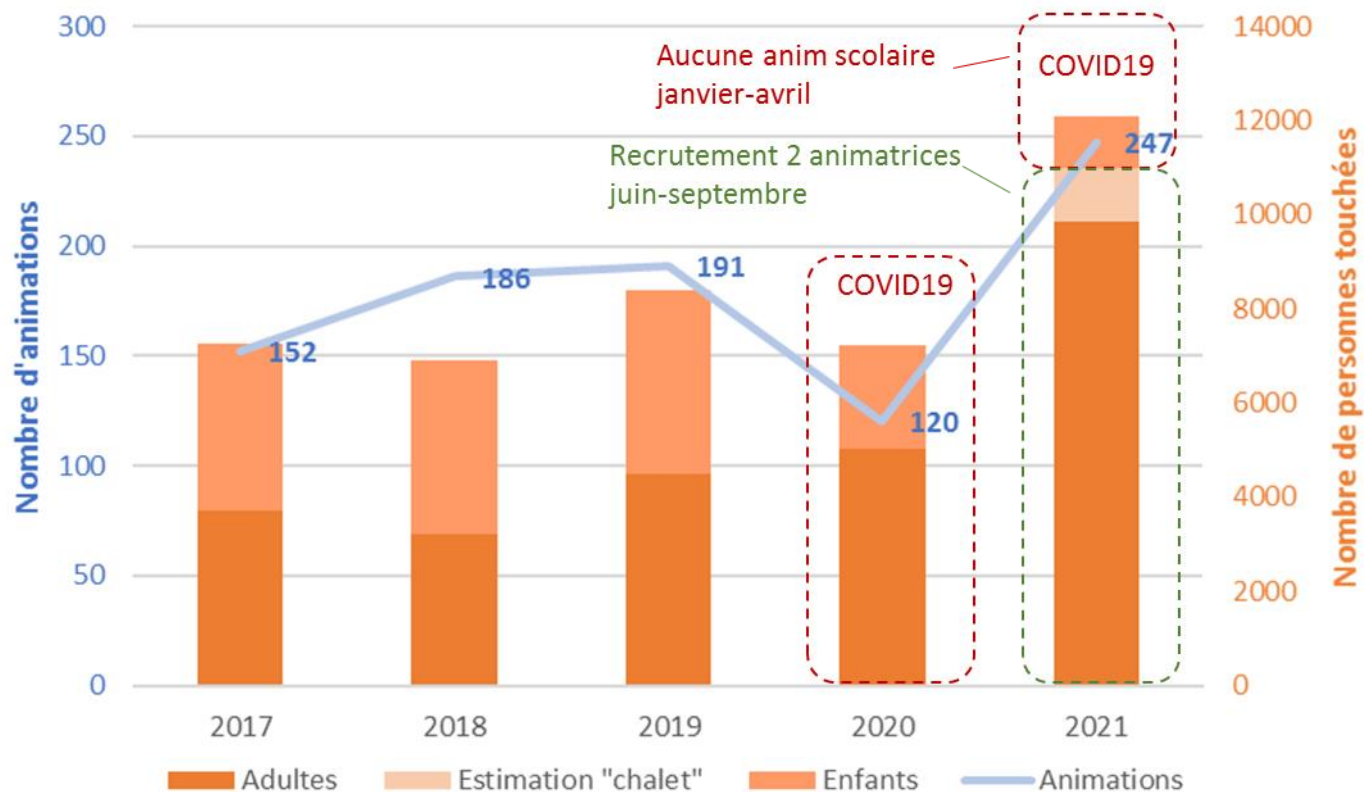




> Plus de **12 080** personnes touchées en 2021

Nombre et portée des animations (scolaire et grand public) proposées sur la période 2017-2021.

Crédit : CEN74



L'année 2021 a été marquée par la poursuite de la crise sanitaire qui a fortement impacté les actions de sensibilisation.

Les animations auprès des scolaires ont été toutes annulées entre janvier et avril, ce qui explique qu'un nombre moins important d'animation ait été réalisé par rapport à ces quatre dernières années. De ce fait les enfants ont moins été touchés cette année à travers nos animations, même si ce public a néanmoins pu être capté lors des actions de sensibilisation itinérante aux côtés de leur famille, au delà des animations auprès du public scolaire qui ont pu être maintenues.

Pour ce qui est des adultes, ils ont été plus contactés que les années précédentes notamment au travers la sensibilisation itinérante, du fait de l'explosion de la fréquentation de la réserve cet été et cet hiver croisé avec un renfort de l'équipe d'animation pour l'été et une présence au chalet d'accueil du Fer à Cheval au côté de l'Opération Grand Site.

Communication

Couverture médiatique

Média	Date	Titre
Echappées belle	01/02/2021	Reportage sur la RN de Sixt dans l'émission Echappées belles
DL	23/02/2021	Services civiques
DL	05/03/2021	Le ministère de la transition écologique au pied des cascades
DL	05/03/2021	Animations RN Sixt
France Inter	08/03/2021	Lagopède - station de Flaine et réserve naturelle de Sixt
DL	03/05/2021	DL UICN Rn Haute-Savoie
Reporterre	01/05/2021	La balade du naturaliste
DL	14/05/2021	Le Gypaète barbu n'a plus de secret pour les enfants
DL	17/05/2021	Une équipe renforcée pour l'opération Grand Site
Radio Giffre	25/05/2021	Pastoralisme et chiens de protection
DL	13/06/2021	Immersion sur le terrain pour les OT
DL	10/06/2021	Des vététistes en balade jusqu'au bout du monde
DL	16/07/2021	Accueil écovolontaires RN Sixt
Le Messager	29/07/2021	Des initiatives pour optimiser l'accueil estival au Fer à Cheval
TF1	Juillet	Reportage de TF1 sur la RN Sixt : Envie d'évasion : à la découverte du cirque du fer à cheval
DL	07/08/2021	La réserve naturelle se découvre au fil des jours
Le mEssager	17/08/2021	reportage au refuge de la Vogealle
DL	26/08/2021	Une bonne mise en selle du côté de la gendarmerie
DL	09/08/2021	Prendre de la hauteur pour se mettre à l'alpage
Radio Giffre	été 21	Reportage programme animation de la RN Sixt
Winter Weathering	hiver 21	Reportage à Sixt
Europarc	hiver 21	Paysages et habitats de haute-montagne

Obtention du label "Liste verte" de l'IUCN

Site internet IUCN	avril	"Dix aires protégées en Suisse, en France et en Italie entrent sur la Liste verte de l'IUCN"
Site internet ALPARC	avril	"New Alpine protected areas join the UICN green list"
Site internet CGTN	avril	"What the IUCN Green List tells us of the global efforts to save life on our planet"
Site internet Fédération des CEN	avril	"Sept nouveaux sites français sur la liste verte des aires protégées et conservées"
The Guardian	avril	"It's inspiring hope and change - but what is the IUCN's list ?"
Montagne Leaders News	mai	"Haute-Savoie : six réserves naturelles labellisées "Liste Verte"
Dauphiné Libéré	mai	"Un label international pour les six réserves naturelles de montagne"
Dauphiné Libéré	septembre	"Une distinction pour Asters au Congrès mondial de la nature"

Office de tourisme : L'Oti Grand Massif Montagnes du Giffre informe les visiteurs sur la réserve naturelle et en assure la promotion dans les présentations d'activités saisonnières et hebdomadaires.

Opération Grand site : L'OGS a réalisé différents documents d'informations sur le secteur du Fer à cheval, intégrant toute la partie nord de la réserve. Ces documents ont été faits en partenariat avec la réserve, ce qui a permis d'intégrer de l'information à son sujet, notamment d'ordre réglementaire.

GOVERNANCE

Les réserves naturelles nationales de Haute-Savoie ont été créées à l'initiative de l'Etat. Celui-ci en délègue la gestion, par convention, au Conservatoire d'espaces naturels de Haute-Savoie. Plusieurs instances participent à la gouvernance de la réserve naturelle. Elles pilotent son activité ou proposent des opérations à mener. Elles instruisent les demandes d'activités en réserve naturelle et émettent des avis pour éclairer les décisions de l'Etat. Elles animent des réflexions ou des programmes scientifiques.

Gouvernance

Le comité consultatif

Il est présidé par le préfet de la Haute-Savoie et composé de 4 collèges de représentation égale. Il a été nommé pour 5 ans, de 2016 à 2020.

Véritable **parlement local**, cette instance est chargée de suivre et d'évaluer la gestion et d'exprimer un avis sur toutes les décisions concernant la réserve naturelle. Il est consulté sur le projet de plan de gestion. Il peut demander au gestionnaire de la réserve naturelle la réalisation d'études scientifiques et recueillir tout avis en vue d'assurer la conservation, la protection et l'amélioration du milieu naturel de la réserve.

Il se réunit au minimum une fois par an. La DDT74 en assure le secrétariat.

Comité consultatif restreint

Il est composé du gestionnaire de la réserve naturelle, d'un membre au moins du comité scientifique et de plusieurs membres du comité consultatif.

Il a pour rôle d'émettre un avis sur les demandes d'activités en réserve naturelle (travaux, manifestations sportives, activités scientifiques).

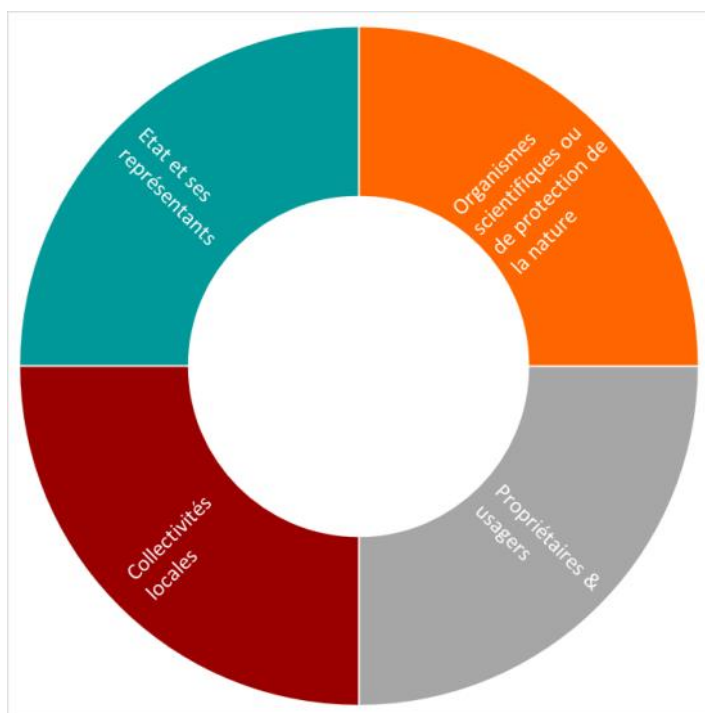
Le CEN74 en assure le secrétariat.

Comité scientifique des réserves naturelles de Haute-Savoie

Il apporte une réflexion et une validation scientifique des études conduites dans la réserve naturelle et facilite l'émergence de nouveaux projets de recherche.

Il est présidé par M.Poulenard., directeur de recherches à l'Université Savoie-Mont-Blanc.

Le CEN74 en assure le secrétariat.



Vue sur l'alpage de Sales

Crédit : CEN74





Les six réserves naturelles de montagne de Haute-Savoie reconnues par le label international «Liste verte» de l'UICN



Un label pour la gestion des aires protégées

Le label « Liste verte » de l'UICN (Union Internationale pour la Conservation de la Nature) récompense l'excellence dans la gestion et la gouvernance des aires protégées. Il permet aussi d'identifier et d'accompagner celles qui offrent à la nature et aux humains des résultats durables en matière de préservation, et d'en faire des références dans le domaine. Pour en faire partie, 17 critères sont retenus dans quatre composantes : bonne gouvernance, conception et planification robustes, gestion efficace et résultats effectifs en matière de conservation.



Les six réserves naturelles de montagne haut-savoyardes, représentant près de 22 000 hectares de nature protégée ont été reconnues par ce label international en 2021 : le site et réserve naturelle des

Contamines-Montjoie, et un site regroupant les 5 réserves naturelles du Haut-Giffre et des Aiguilles Rouges. Elles rejoignent des territoires aussi emblématiques que le Parc national des Ecrins, le Parc national des Pyrénées et le Parc national de la Guadeloupe.

Une reconnaissance de l'implication des acteurs

La reconnaissance internationale de ces sites est aussi une reconnaissance pour l'ensemble des acteurs impliqués dans leur gouvernance, pilier fondamental du label, et leur gestion : l'État, Asters, Conservatoire d'espaces naturels de Haute-Savoie en tant que gestionnaire de ces espaces protégés, les collectivités locales et les acteurs socioprofessionnels. La grande implication et l'engagement à long terme des territoires et des partenaires des réserves naturelles ont été soulignés par l'UICN.



La France compte aujourd'hui le plus grand nombre de sites inscrits sur la « Liste verte » avec 22 sites.



L'équipe de la réserve naturelle

En 2021, elles et ils ont œuvré pour la réserve :

Equipe dédiée :

- Violaine Laucoin, conservatrice
- Jean-José Richard-Pomet , garde-technicien
- Fabrice Anthoine, garde-technicien
- Frank Miramand, animateur nature
- Francesca Jeanparis, volontaire en service civique sur la sensibilisation
- Claire Souben, animatrice nature pour la saison estivale
- Louison Charly, , animatrice nature pour la saison estivale
- Titouan Vaisy, éco-garde pour la saison estivale (en partie mobilisé sur la RNN Passy)

Coordination et appuis scientifique ou techniques :

- Cécile Georget, responsable du service RN74 ;
- Julien Heuret, Rémy Perin, Laurent Delomez, Fabrice Anthoine, Patrick Perret et Jean-José Richard-Pomet, gardes-techniciens des RN74 ;
- Laureline Durand, éco garde ;
- Rémy Dolques, référents police judiciaire ;
- Christelle Bakhache, chargée de projets Sports de nature ;
- Carole Birck, chargée de mission scientifique et animation du Comité scientifique ; Jean-Baptiste Bosson, chargé de mission scientifique ; Juliette Dané, chargée de projet Life Natur'Adapt;
- Anne-Laurence Mazenq, chargée de

communication ; François Panchaud, chargé de mission éducation à l'environnement....

Services supports :

Direction, comptabilité, administratif, projets européens, SIG.

Bilan social de l'équipe dédiée



JJ Richard-Pomet et F Anthoine, gardes techniciens de la réserve naturelle

Crédit : CEN74

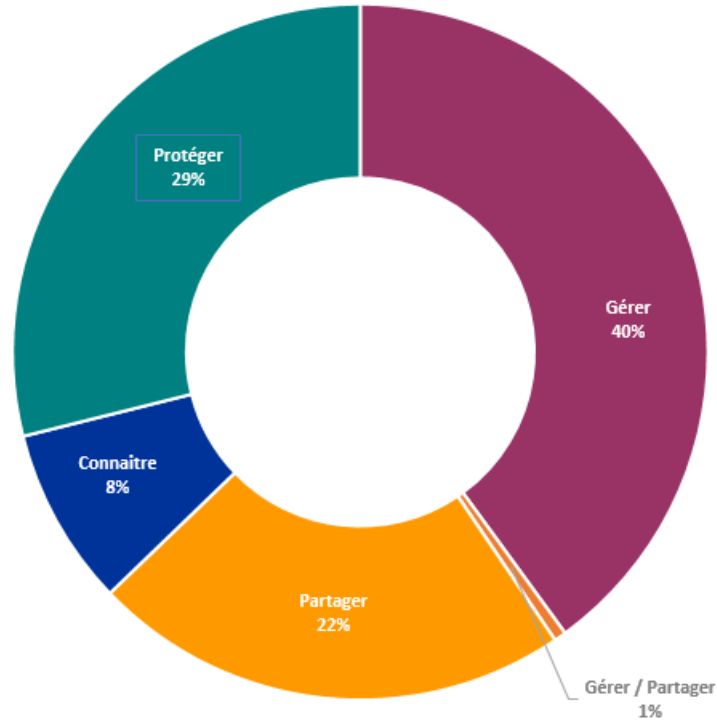
Types de contrats de l'équipe du CEN74 dédiée à la réserve naturelle :

- 4 CDI ;
- 3 CDD estivaux ;
- 1 service civique.

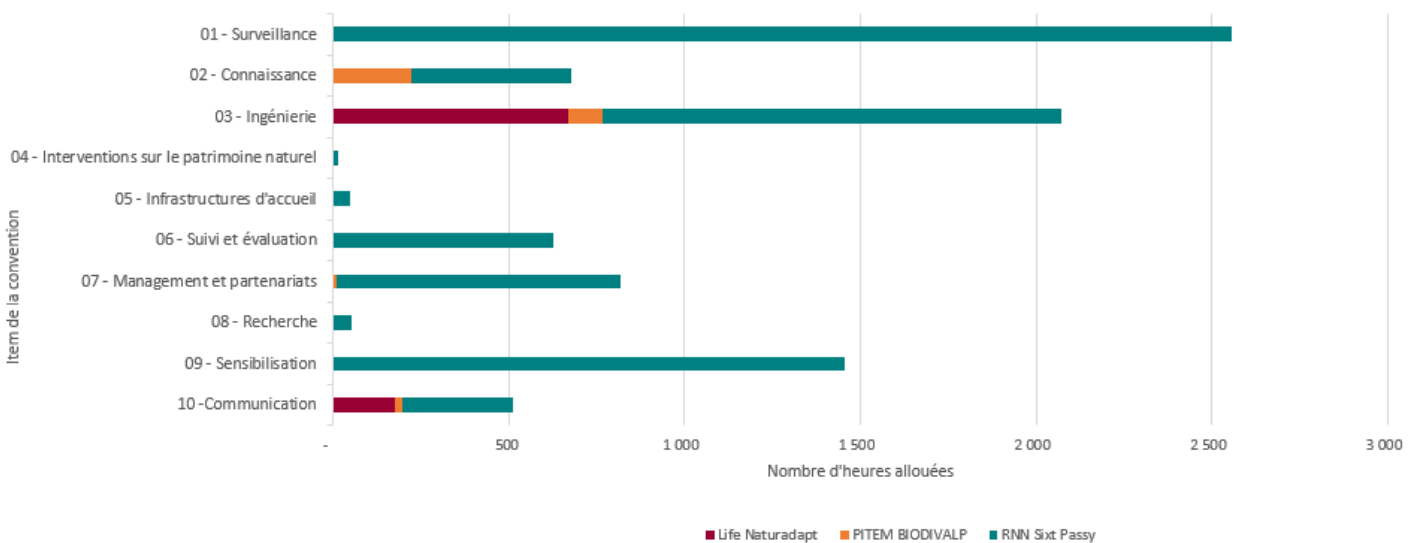
Missions réalisées et temps affecté

Le CEN74, gestionnaire de la réserve naturelle, mobilise son équipe pour mener à bien les missions présentées dans ce rapport d'activités. A noter la vacances du poste de conservatrice pendant une partie de l'année 2021.

Temps passé par missions fondamentales



Temps passé par projets (en heures) et par type d'activités



BUDGET

Pour mener les opérations prévues par le plan de gestion et validées par le comité consultatif, le gestionnaire bénéficie d'une dotation de l'Etat et se charge de mobiliser des cofinancements auprès de partenaires publics ou privés. Le Conservatoire d'espaces naturels de Haute-Savoie est une association à but non lucratif réalisant des missions d'intérêt général. A ce titre, il peut solliciter des financements publics, par exemple auprès des collectivités locales. Les comptes du CEN74 sont contrôlés par un commissaire aux comptes.

Clés de lecture

Les missions du gestionnaire

La convention de gestion lie l'Etat et le gestionnaire et détermine les missions à réaliser pour ces aires protégées pour une durée de 5 ans. **Protéger, gérer, connaître et partager sont les champs d'action du gestionnaire.**

10 missions sont identifiées, dont 7 prioritaires et 3 secondaires :

Missions et domaines d'activités prioritaires

- Surveillance du territoire et police de l'environnement
Faire respecter la réglementation
- Connaissance et suivi continu du patrimoine naturel
Mener des inventaires et suivis
- Conseil, études et ingénierie
Elaborer des documents de gestion, conventions, stratégie...
- Interventions sur le patrimoine naturel
Entretien ou restaurer les milieux naturels
- Création et entretien d'infrastructures d'accueil
Créer et entretenir les mobiliers signalétiques ou pédagogiques
- Suivi et évaluation des actions
- Management et soutien
Fonctionnement général, gestion, relationnel avec les instances et partenaires de la RNN

Actions complémentaires

- Participation à la recherche
Collaborer avec des universités, des centres de recherches ou des laboratoires
- Prestations d'accueil et d'animation
Développer des activités pédagogiques, sensibiliser et informer le public dans le souci de la préservation du patrimoine en gestion
- Production de supports de communication et de pédagogie
Produire tout support nécessaire pour soutenir les missions de gestion et de sensibilisation

Quelques points de compréhension pour le budget 2021

L'année 2021 a été marquée par un budget de l'État (DREAL AuRA) plus important pour :

- Un réajustement de la dotation de fonctionnement pour toutes les réserves naturelles nationales en France tenant compte des hausses des points d'indice salariaux.
- Des crédits complémentaires pour l'Education à l'Environnement et au Développement Durable, qui ont permis l'emploi de deux animatrices saisonnières.
- Les réserves naturelles ont été bénéficiaires du Plan de Relance pour l'action écotourisme dans les réserves naturelles.

Financé par



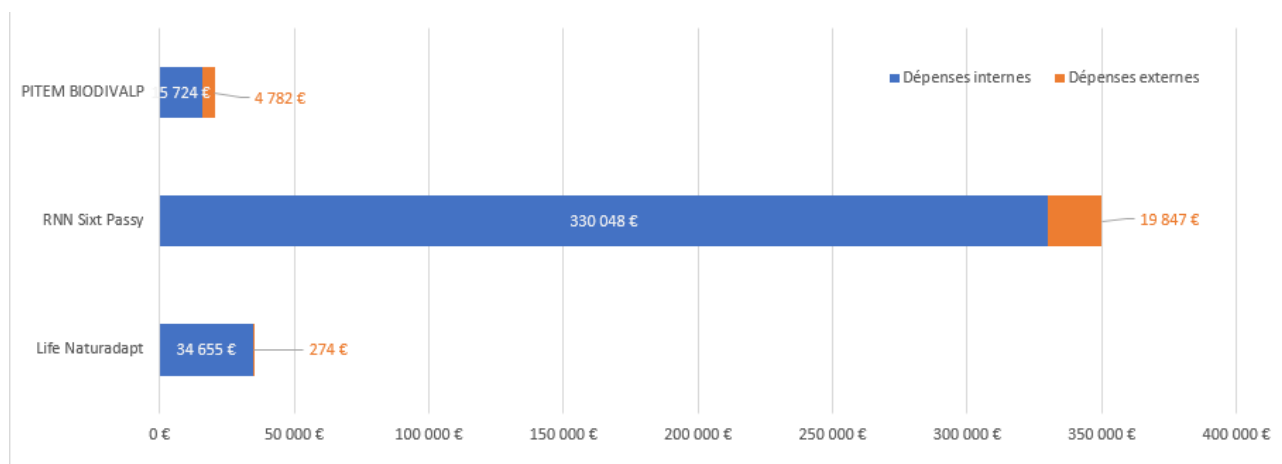
GOUVERNEMENT

*Liberté
Égalité
Fraternité*

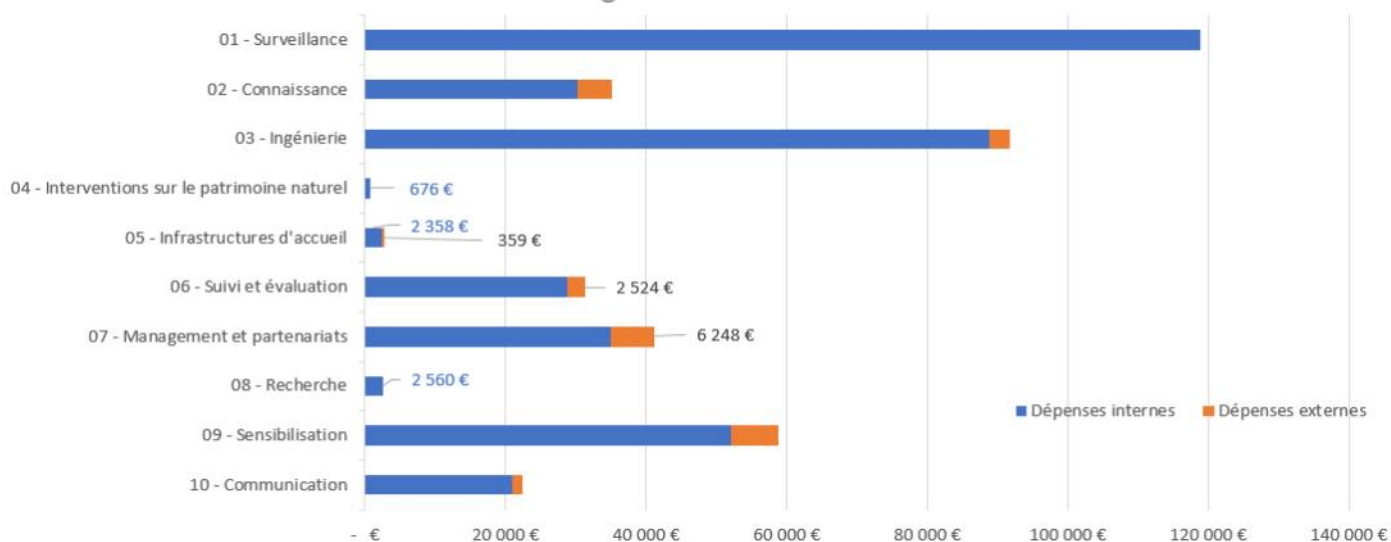


Budget réalisé en 2021 Σ dépenses = 405 330€ TTC

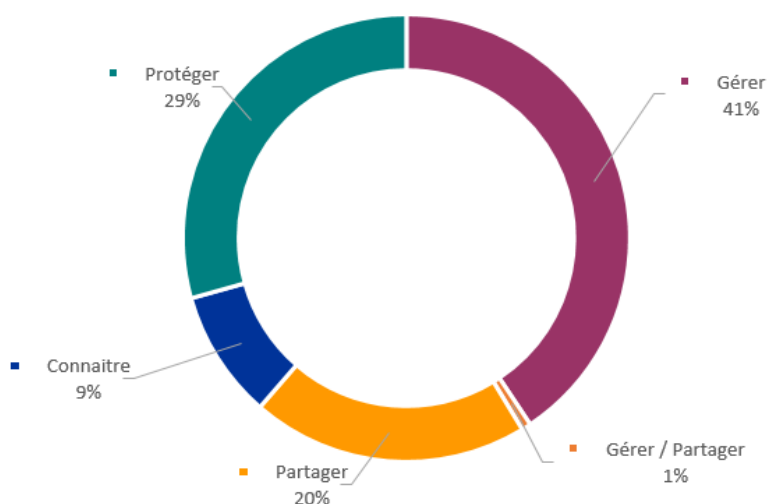
Répartition des dépenses par projet



Répartition des dépenses par item de la convention de gestion

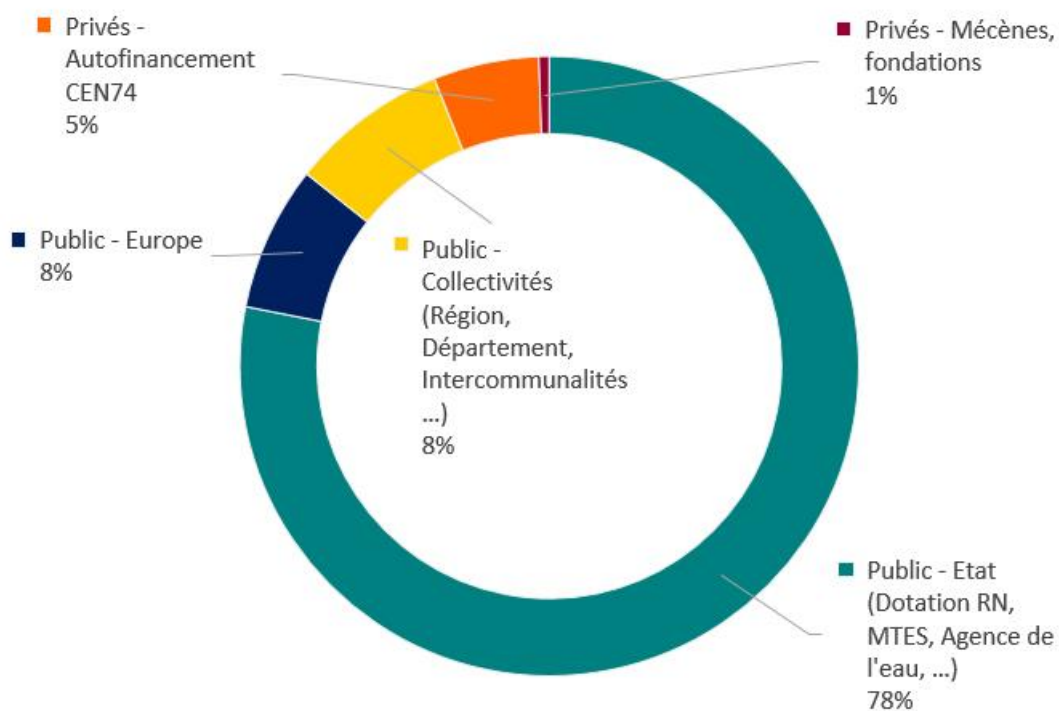


Répartition des dépenses par missions fondamentales

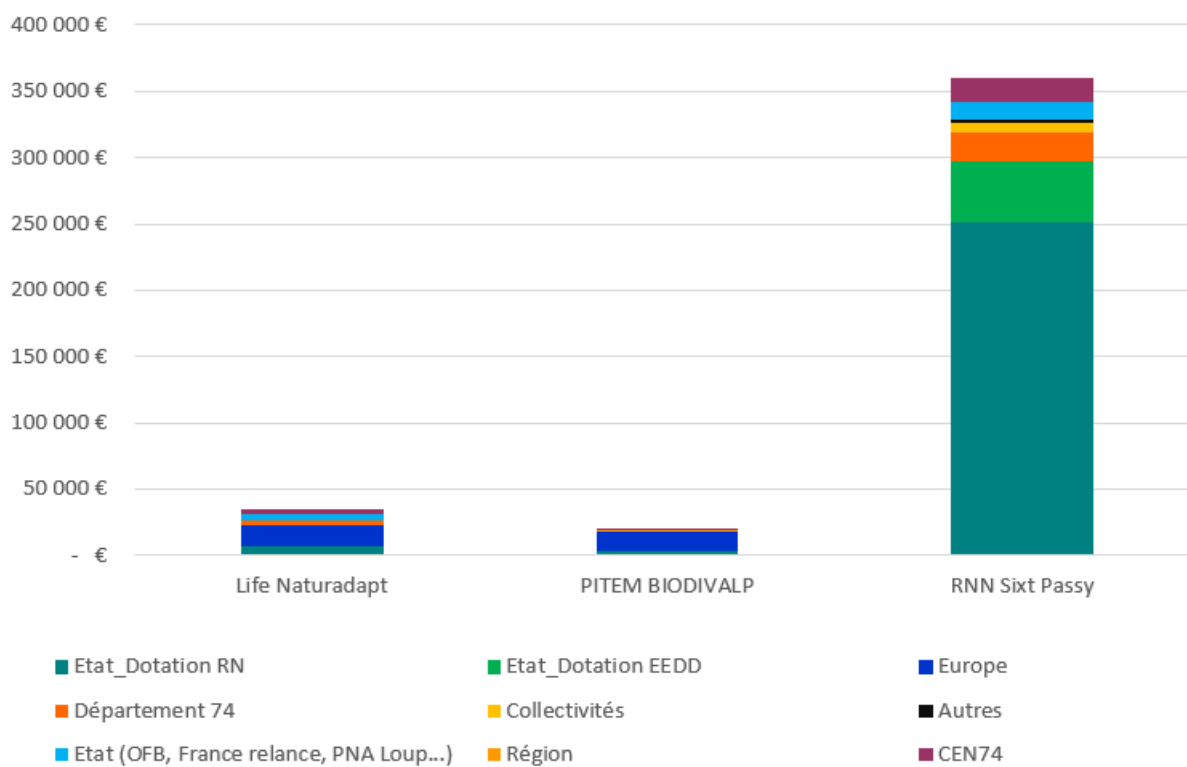


Budget réalisé en 2021 Σ recettes = 415 003€ TTC

D'où viennent nos ressources ?

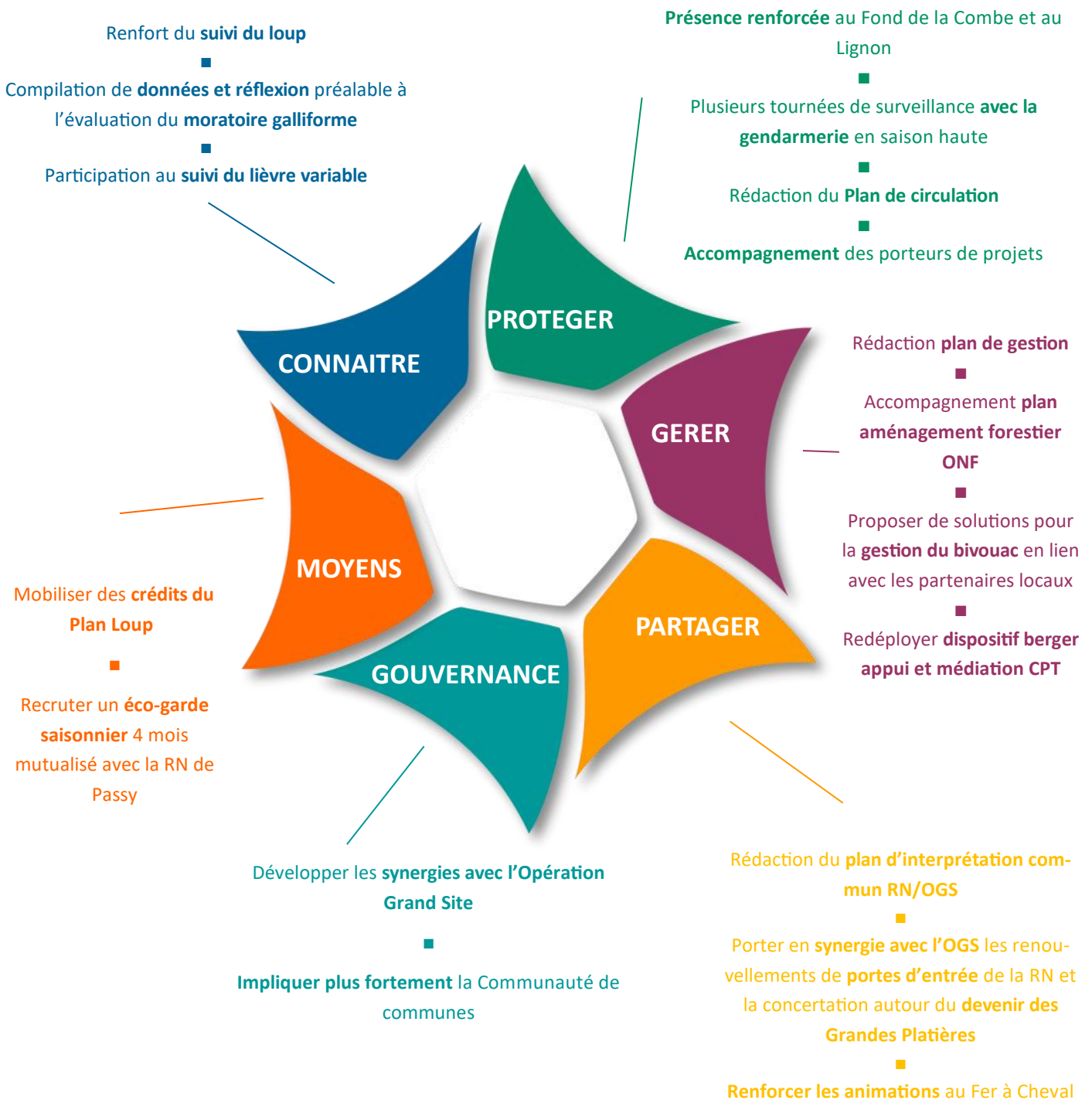


Répartition des ressources par projet



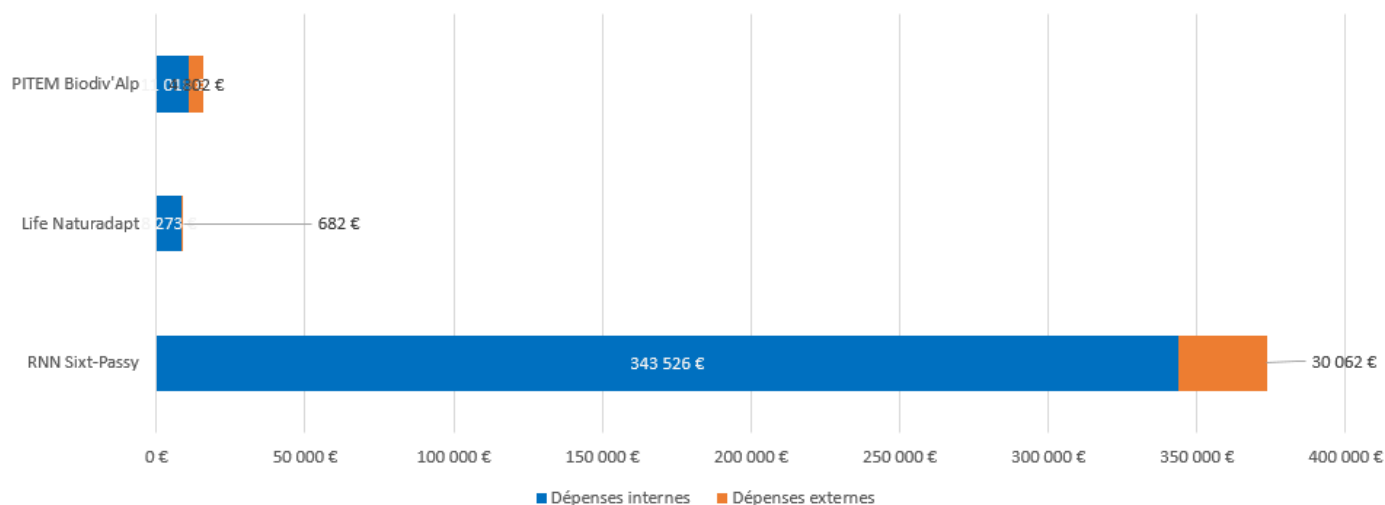
PERSPECTIVES

2022, une année active en prévision : mise en place de zones de quiétudes hivernales, nombreuses opérations de sensibilisation tous publics, plan de circulation des véhicules terrestres à moteur, conception des futures portes d'entrée dans la réserve naturelle et le grand site, conception d'un nouveau dépliant pour la réserve naturelle et poursuite du travail de rédaction du nouveau plan de gestion.

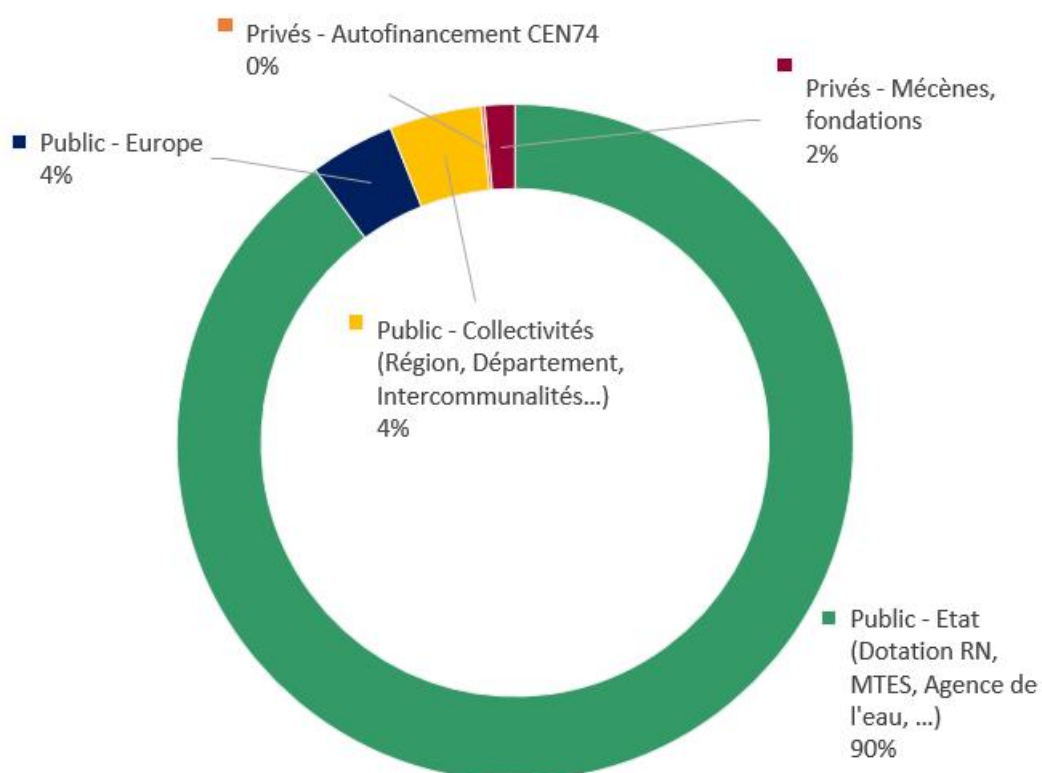


Perspectives budgétaires 2022

Dépenses prévisionnelles : Σ dépenses = 398 363€ TTC



Origine des ressources



PARTENAIRES

Nombreux sont celles et ceux qui s'investissent aux côtés du Conservatoire d'espaces naturels de Haute-Savoie, pour les réserves naturelles et la protection de leur patrimoine d'exception. Leur implication fait vivre les territoires, ouvre le champ des possibles, consolide les projets, facilite l'intégration des aires protégées dans leur tissu local. Ils soutiennent les projets financièrement ou apportent leur compétence technique. Que tous en soient chaleureusement remerciés !

Un territoire et des partenaires engagés

Parmi ces acteurs engagés pour leur territoire, citons particulièrement les partenariats suivants :

- **Opération Grand Site** : une convention CEN74-SMGS pour mutualiser des objectifs et des moyens chaque année ;
- **Commune de Sixt-Fer-à-Cheval** : à l'initiative de la commune, un comité de station se réunira annuellement à partir de 2021, d'avril à septembre. Son rôle principal est de constituer un espace dialogue et d'échanges d'information régulier entre les institutions gestionnaires du territoire, dans un objectif d'intérêt général.



La réserve naturelle s'implique aussi dans ces réseaux

- Réserves Naturelles de France (RNF)
- Fédération des Conservatoires d'espaces naturels (FCEN)
- Réseau alpin des espaces protégés (ALPARC)
- Comité français de l'Union Internationale pour la Conservation de la Nature (UICN)
- Réseau Empreintes
- Mission interservices Eau & Nature (MISEN74)

Avec le soutien de



Lexique, liens & liste des annexes

Lexique

ACCA : Associations Communales de Chasse Agréées

AFP : Association Foncière Pastorale

ALCOTRA : Programme de coopération transfrontalière européenne entre France et Italie

CEN74 : Conservatoires d'espaces naturels de Haute-Savoie. C'est la structure gestionnaire des 9 réserves naturelles nationales du département, historiquement appelé APEGE puis ASTERS

CD74 : Conseil Départemental de Haute-Savoie

CREA : Centre de recherche et d'Écologie Alpine

DDT74 : Direction Départementale des Territoires de Haute-Savoie

DREAL : Direction Régionale de l'Environnement, de l'Aménagement et du Logement

EDYTEM : Environnements DYnamiques et TERRitoires de la Montagne

GRIFEM : Groupe de Recherches et d'Information sur la Faune dans les Ecosystèmes de Montagne

INPN : Inventaire National du Patrimoine Naturel

INRAE : Institut National de Recherche pour l'Agriculture et l'Environnement

LECA : Laboratoire d'Écologie Alpine

OFB : Office Français de la Biodiversité

OGM : Observatoire des Galliformes de Montagne

ONF : Office National des Forêts

OGS : Opération Grand site

OLT : Objectif à Long Terme (plans de gestion)

ORCHAMP : Observatoire des Relations Climat-Homme-milieus Agro-sylvo-pastoraux du Massif alPin

Oti : Office du tourisme intercommunautaire

POIA - CIMA : Programme Opérationnel du Massif des Alpes - Convention Interrégionale du Massif des Alpes

RN / RNN : Réserve Naturelle / Nationale

RTE : Réseau Transport Electricité

SEA : Société d'Economie Alpestre

SIVM du Haut Giffre : Syndicat Intercommunal à Vocation Multiple

STOC : Suivi Temporel des Oiseaux Communs

STOM : Suivi Temporel des Oiseaux communs de Montagne

Lexique, liens & liste des annexes (suite)

Liens vers les documents de référence cités au long du dossier

Rapports d'activités et bilan de fréquentation

- <http://www.cen-haute-savoie.org/reserve-naturelle/sixt-fer-cheval-passy>

Rapports scientifiques des réserves

- <http://www.cen-haute-savoie.org/9-reserves-naturelles-haute-savoie>

Rando nature

- <http://rando.nature-haute-savoie.fr>

Projets de recherche

- <https://phenoclim.org/fr>
- <https://orchamp.osug.fr/home>
- <http://www.lacs-sentinelles.org/fr/resultats>

Suivi localisation Gypaète

- <https://wildlifemonitor.org/telemetry/public/Prazon-sixt-fer-a-cheval>.

Liste des annexes

- **Annexe 1** : Bilan de la réalisation des opérations de gestion en 2021
- **Annexe 2** : Tableau de suivi des infractions 2017-2021, par type d'infraction
- **Annexe 3** : Tableau des autorisations instruites et délivrées en 2021
- **Annexe 4** : Tableau des etp affectés à la RN, par item de convention
- **Annexe 5** : Organigramme CEN74/ASTERS
- **Annexe 6** : Tableaux budgétaires dépenses et recettes en 2021 par type de fonds par item de la convention
- **Annexe 7** : Tableaux prévisionnel budgétaires dépenses et recettes en 2022 par item de la convention

Les réserves naturelles de Haute-Savoie :

- 9 réserves naturelles nationales
- 1 périmètre de protection
- 22 000 hectares protégés
- 1 gestionnaire unique pour mutualiser les moyens



Publication

Rédaction : Violaine Laucoin, Frank Miramand, Cécile Georget, Carole Birck

Mise en page et édition : Cécile Georget

Crédits photographiques : page de garde et pages maîtres - CEN74

Ne pas jeter sur la voie publique

ASTERS - CEN74 ■

84 route du Viéran - 74370 ANNECY ■

www.cen-haute-savoie.org ■

