

## Annexe 1 : Bilan de la réalisation des opérations de gestion en 2021

		Evaluation de l'action			
Libellés du plan de gestion 2001 (non validé)	Description	Action prévisionnelle	Etat d'avancement de l'action	Atteinte des objectifs recherchés	Commentaires / explications
<b>1. Préserver la richesse des milieux présents en lien avec les activités humaines</b>					
<b>Obj 1.1 Déplacer la pression de pâturage de l'alpin au subalpin</b>					
AD01	Animation auprès des agriculteurs	Sensibilisation et élaboration de projets communs	Initiée	Non atteint	Contacts réguliers avec les alpagistes et la SEA / Réunion annuelle
GH01	Réalisation de diagnostics pastoraux	Réalisation de diagnostics sur les alpages de la réserve naturelle intégrant les enjeux environnementaux et pastoraux	Initiée	Non atteint	7 diagnostics réalisés dans le cadre des MAEc en 2017 un plan de gestion pastoral existant sur Anterne Plan de gestion pastoral en cours de rédaction en 2021 sur Sales (diag environnemental)
SE	Etat des lieux et suivi des effets du pastoralisme	Mise en place et suivi de transects de végétation sur 5 alpages (1 par an)	Réalisée	Non atteint	2017 Anterne / 2018 Salamanes / 2019 Salvadon / Mis en pause en 2020 pour évolution méthodologie pour meilleure prise en compte impact pastoralisme sur milieu
GH02	Parcage mobile des troupeaux ovins et des génisses	Déplacement des troupeaux en fonction de la conservation des milieux et des disponibilités fourragères	Initiée	Non atteint	Appui aux éleveurs pour le parcage Commune Parcages aux Praz de Commune, au Boret, au Fond de la Combe et entre Foges/Sales
GH03	Limitation de l'extension des ligneux	Dans le cadre du déplacement de la pression de pâturage de l'alpin au subalpin, des travaux de débroussaillage seront réalisés ponctuellement	Réalisée	Réalisée	Débroussaillages réalisés annuellement au Fond de la Combe par AFP /SEA et débroussaillage au Boret en 2017 par leCEN74 FdC en 2020 par CEN74 et ISETA

GH04	Mise en place de MAEc	Appui à la mise en place des Mesures Environnementales climatiques Agri- et	Réalisée	Réalisée	Fait en 2017 en lien avec la SEA et la CCMB
Obj 1.3 Préserver les lacs et zones humides					
AD03	Animation auprès de la Fédération de Pêche et de l'association de pêche	Rationaliser l'alevinage pour garantir la naturalité des lacs de montagne Réunions de travail Animation du réseau « Lacs sentinelles »	Réalisée	Réalisée	CEN74 animateur Réseau Lacs Sentinelles
GH	Restauration de milieu	Restauration de la mare du Plan des lacs	Réalisée	Réalisée	Fait en 2017 Mise en d'une place passerelle et de pas japonais sur la ZH secteur Anterne en 2019
Obj 1.4 Favoriser l'application des grandes orientations forestières					
AD04	Travail avec les partenaires forestiers	Réunions, rencontres avec les différents partenaires : DDT, ONF, CRPF Suivi de la Charte forestière	Réalisée	Réalisée	Echanges réguliers
Obj 1.5 Conserver les lapiaz					
AD05	Application du principe de précaution sur les lapiaz	Veille sur les projets	Réalisée	Réalisée	Veille active, aucun projet d'aménagement A noter qu'un projet artistique de tags sur les lapiaz des Grandes Platières n'a finalement pas été conduit suite à des échanges avec le gestionnaire en 2019
2. Favoriser la préservation des espèces et de leurs habitats					
Obj 2.1 Conserver et favoriser les stations de Chardon bleu et de Sabot de Vénus					
AD06	Prise en compte des données concernant ces espèces par rapport aux	Intégrer les données dans les plans de pâturage, l'orientation des sentiers, l'exploitation forestière...	Réalisée	Réalisée	Stations systématiquement prises en compte

	différentes activités humaines				
PO01	Activité de garderie	Surveillance des stations	Réalisée	Réalisée	Fait dans le cadre de la surveillance globale de la RN
<b>Obj 2.2 Protéger la nidification du Gypaète barbu</b>					
SE03	Suivi du Gypaète barbu	Suivi de la reproduction	Réalisée	Réalisée	Participation de l'équipe de la RNN au suivi : Réussite de la nidification en 2019, Réussite de la nidification en 2020, Echec en 2021
PO01	Activité de garderie	Surveillance des sites sensibles	Réalisée	Réalisée	Réalisée
<b>Obj 2.3 Accompagner et encourager les opérations de maintien des zones de reproduction et d'hivernage du Tétrasyre</b>					
AD09	Partenariat avec les différents acteurs	Travailler avec les chasseurs, l'AFP, la Commune, les alpagistes sur la problématique de dérangement hivernal de la faune	Initiée	Non atteint	Définition de 2 secteurs de mise en défens hivernal sur 2020/2021 qui seront mises en place pour l'hiver 2021/2022
GH05	Réalisation de travaux en faveur du Tétrasyre	Mener des actions de gestion en partenariat avec les acteurs locaux	Réalisée	Réalisée	Débroussaillage au Boret en 2017 et 2020
SE04	Suivi des zones restaurées	Mise en place de suivis scientifiques sur les milieux restaurés	Non initiée	Non atteint	Protocole à redéfinir
<b>Obj 2.4 Soutenir le rôle et l'importance de la Réserve de Chasse et de Faune Sauvage (RCFS)</b>					
SE -	Améliorer la connaissance sur les ongulés : voir Obj 4 SE12, SE13, SE14	Suivis et études en partenariat avec les chasseurs	Réalisée	Non atteint	Participation aux comptages chamois et cerfs organisés par la Fédération de chasse
<b>3. Intégrer la problématique de gestion de la fréquentation dans la conservation des milieux et des espèces</b>					

Obj 3.1 Quantifier et qualifier les flux de fréquentation					
SE04	Etude de fréquentation	Suivi des éco compteurs et analyse des données	Réalisée	Réalisée	Compteurs relevés et note de synthèse diffusée Données éco compteurs OGS Fond de la Combe depuis 2018 (en plus 2 éco compteurs GR5 et Grasses Chèvres CEN74) Déplacement éco compteur Grasses Chèvres vers accès Vallon de Sales au printemps 2021
Obj 3.2 Orienter les flux de fréquentation en fonction des enjeux					
IO01	Entretien du balisage et des infrastructures de la réserve	Amélioration du balisage au Cirque du Fer-à-Cheval Amélioration du balisage hivernal et estival sur l'ensemble de la RN et sur le secteur des platières et de la piste des Cascades	Réalisée	Réalisée	Entretien en continu, balisage Fond de la Combe revue en 2019, pré-balisage et portes en lien avec l'OGS
FA03	Résolution des problèmes liés aux zones à enjeux	Suivi des travaux de balisage directionnel et d'entretien des sentiers	Réalisée	Réalisée	Echanges avec la Commune et la CCMG Suivi de l'autorisation
PO01	Activité garderie	Informer le public et faire respecter la réglementation Appui technique	Réalisée	Réalisée	Pré-informations / avertissements / procédures en lien avec les pratiques et la réglementation Appui des pétitionnaires lors du montage de dossiers
Obj 3.3 Sensibiliser et former les professionnels de la montagne					
FA04	Animation avec les professionnels de la montagne	Porter à connaissance, réunions, rencontres, formations Mise en œuvre de la convention avec Flaine et de	Réalisée	Non atteint	Formation des Accompagnateurs labellisés Liens avec Grand Massif Domaine Skiable Formation à destination des opérateurs touristiques du territoire en lien avec l'OGS en 2020 et 2021

		celle avec les Accompagnateurs montagne en			
<b>Obj 3.4 Limiter et surveiller le développement de pratiques sportives dans la réserve naturelle</b>					
AD15	Analyse des projets de développement de pratiques sportives. Veille sur les nouvelles pratiques	Analyse des projets en fonction du décret ministériel et des impacts sur les milieux et les espèces	Réalisée	Non atteint	Accompagnements auprès des organisations de manifestations sportives (trail des Fiz, trail du Haut-Giffre) pour limiter les impacts, par la chargée sports de nature et l'équipe de la réserve Veille à renforcer sur les pratiques émergentes Guide pratique à destination des organisateurs Stages 2020, DDT en lien avec RN74 : réflexions sur les pratiques sportives, leurs impacts et les plan de circulation au sein de la réserve
<b>Obj 3.5 Surveiller la circulation motorisée</b>					
AD17	Concertation avec la Commune et les usagers	Réactualisation et mise en œuvre du plan de circulation	Initiée	Non atteint	Reportée après l'enquête publique et la parution du nouveau décret Premier plan de circulation à réaliser entre 2021-2022 > VTM
<b>Obj 3.6 Gérer les demandes d'entretien et de reconstruction de bâtiments</b>					
AD18	Discussions/négociations avec les propriétaires de chalets et les usagers	Appui aux pétitionnaires pour les demandes d'autorisation	Réalisée	Réalisée	Appui aux pétitionnaires lors de demandes d'autorisation
<b>4. Améliorer la connaissance et anticiper l'évolution de la réserve naturelle</b>					
<b>Obj 4.1 Améliorer les connaissances</b>					
FA05	Evaluation de l'influence et des modalités des pratiques humaines sur les milieux	Suivi du pastoralisme sur le secteur Fond de la Combe-Boret-Vogealle	Réalisée	Non atteint	Echanges en fin de saison avec les alpagistes pour consigner les pratiques Optimiser le suivi des pratique pastorales à l'avenir Actualiser la méthodologie de suivi des impacts du pâturage sur les milieux

FA05	Evaluation de l'influence et des modalités des pratiques humaines sur les milieux	Suivi du pastoralisme sur les autres alpages	Réalisée	Non atteint	
SE10 et 11	Suivis floristiques et faunistiques	Suivis des espèces rares, protégées ou indicatrices, selon le protocole mis en place Réactualisation des données anciennes Suivi stations Chardon bleu tous les 5 ans	Réalisée	Réalisée	Veille écologique et prospections ciblées sur les secteurs en déficit de données annuellement Suivi du Chardon bleu réalisé en 2018
SE11	Prospections Aigle royal	Inventaire des aires d'aigles sur le territoire de la réserve et sur sa proche périphérie, et suivi de la reproduction	Réalisée	Réalisée	
SE11	Mise en place de suivis ornithologiques	Chaque année la première observation de chaque espèce est notée par secteur	Réalisée partiellement	Non atteint	
SE11	Mise en place de suivis ornithologiques	Nouveau protocole STOC Montagne	Non réalisée	Non atteint	Non réalisé en 2019 en raison des conditions météorologiques défavorables Réalisé en 2020 et 2021
SE11	Suivi de la reproduction du Tétraz-lyre et tendance effectif	En août, accompagnement des comptages aux chiens des poussins au nid pour évaluer la reproduction selon protocole OGM Tous les 5/6 ans comptage aux chants sur placettes définies OGM	Réalisée	Réalisée	Comptage pour tendance des effectifs fait entre 2018 et 2020
SE11	Suivi du Lagopède alpin (repro et tendance effectif)	Protocole OGM, GRIFEM	Réalisée	Réalisée	suivi de la reproduction (avec chiens) tous les ans suivi de la tendance des effectifs (chant) tous les 2 ans > fait en 2019 et 2021

SE13	Suivi des populations de Bouquetins	Nouveau protocole de suivi des dynamiques de population avec veille sanitaire renforcée	Réalisée	Réalisée	via Alcotra à partir de 2018 poursuite IPS, suivi repro et animaux marqués hors Alcotra à partir 2020
SE13	Suivi des populations de Chamois	Comptage Chamois triennal (plan de chasse) Comptage des chevrees (succès de la reproduction)	Réalisée	Réalisée	Participation aux comptages chamois et cerfs organisés par la Fédération de chasse, AICA, ACCA et la société privée la St Hubert
SE13	Suivi des populations de Cerfs	Comptages nocturnes	Réalisée	Réalisée	
SE13	Suivi Loup / Lynx	Relevé des indices de présence (observations, carcasses, empreintes...)	Réalisée	Réalisée	Transmission des données au réseau Lynx/Loup Mise en place de pièges photos hiver et été 2021 > aucune données loup
SE-	Suivi des placettes Orchamps	Suivi des placettes annuellement et changement des enregistreurs de température des sols (thermistors)	Réalisée	Réalisée	
SE-	Suivi de l'évolution du front du glacier du Ruan	Mesure GPS tous les 2 ans et suivi photo annuel	Réalisée	Réalisée	Suivi photo réalisé par le GRIFEM dans le cadre d'une convention Suivi GPS front du glacier fait en 2018 et 2020
<b>Obj 4.2 Fonctionnement de l'observatoire</b>					
FA05	Suivi de l'activité agricole présente	Les données concernant l'évolution de l'activité agricole sont enregistrées chaque année dans l'observatoire : type de troupeaux, nombre de bêtes, dates d'inalpage...	Réalisée	Réalisée	Optimiser le suivi à l'avenir
SE09	Suivis lacs	Suivi physico-chimique sur le lac d'Anterne	Réalisée	Réalisée	Protocoles mis en œuvre dans le cadre de « Lacs sentinelles »

RE01	Etude sur le changement climatique	Implication dans le programme de recherche Phénoclim	Réalisée	Réalisée	Life Natr'Adapt débuté en 2019 pour la prise en compte des changements climatiques dans la gestion
<b>Obj 4.4 Solliciter et animer le Comité scientifique</b>					
SE -	Analyse des données des études, suivis et inventaires	Veille sur les études et suivis existants	Réalisée	Réalisée	
AD -	Structurer les échanges de données avec les organismes partenaires	Transmission de données selon les conventions en vigueur	Réalisée	Réalisée	
PI -	Diffusion et valorisation des données	Présentation des études de l'année au comité consultatif Synthèse annuelle des études scientifiques Organisation de séminaires Politique d'édition du Comité scientifique	Réalisée	Réalisée	
AD23	Animation du Comité scientifique	Organisation du travail du Comité scientifique	Réalisée	Réalisée	Organisation et animation des réunions, suivis des projets
<b>5. Accueillir et sensibiliser le public dans un objectif de compatibilité avec la conservation du patrimoine</b>					
<b>Obj 5.1 Développer l'animation sur la réserve naturelle</b>					
PI -	Réaliser des animations auprès du public	Sorties grand public, sorties à destination des élus, animations diverses, club CPN...	Réalisée	Réalisée	Cf. graphique animations
PI -	Développer le partenariat avec Flaine	Expositions, animations, balisage de la réserve naturelle...	Réalisée	Réalisée	Formation du personnel d'accueil et sorties grand public
<b>Obj 5.2 Développer la communication sur la réserve naturelle</b>					



PI -	Communiquer sur les activités réalisées en réserve naturelle	Diffuser de l'information dans les offices de tourisme, refuges de Samoëns et de Suisse Articles, réunions publiques	Réalisée	Réalisée	Plaquettes sur les site touristiques Développement de documents en lien avec l'OGS Renforcer la communication via les réseaux sociaux à l'avenir
PI -	Améliorer la muséographie du chalet de la réserve naturelle au Fer-à-Cheval	Ajouter des supports d'information, compléter la muséographie dans le cadre du projet « Sentiers d'intégration »	Partiellement réalisée	Non atteint	Suite à l'incendie de la maison de la réserve en 2014, différentes expositions temporaires ont pris place dans l'espace muséo. Depuis 2018, l'expositions Grandeurs Nature s'y trouve.
PI -	Réaliser la muséographie de la Maison de la réserve	Réaliser une exposition temporaire	Réalisée	Réalisée	Réflexion en cours sur un nouvel espace muséo dans les années à venir avec l'OGS et la Commune
<b>6. Favoriser l'intégration de la réserve naturelle dans l'environnement socio-économique local</b>					
<b>Obj 6.1 Etre présent et partenaire de l'Opération Grand Site</b>					
AD24	Développer le partenariat avec la Commune dans le cadre de l'Opération Grand Site	Cohérence du balisage « Réserve naturelle » et « Grand Site », notamment au Fer-à-Cheval Collaboration et complémentarité des animations et de la communication (plaquette commune RNN-OT-OGS)	Réalisée	Réalisée	Panneau d'entrée commun aux Plan des Lacs (entrée Fer-à-cheval) Intégration des éléments RN dans les documents sensibilisations/informations de l'OGS (livret découverte et carte du site, secteur Nord de la RN) 2019-2020 Participation aux groupes de travail et comité de pilotage du Schéma directeur de l'OGS Mise en œuvre d'une convention partenariale OGS-CEN74 depuis 2019 Co accueil au chalet d'accueil du Fer à Cheval > RN présence 1.5 jrs par semaone
<b>Obj 6.2 Harmoniser les pratiques des différents partenaires avec les objectifs de conservation du plan de gestion</b>					
AD25	Sensibilisation et négociation avec tous les partenaires	Echanges, rencontres, conventions	Initiée	Non atteint	
<b>Obj 6.3 Favoriser la cohérence entre les politiques territoriales et la réserve naturelle</b>					
AD28	Animation Natura 2000	Participer à la démarche	Sans objet en 2019	Sans objet en 2019	Cofinancement d'animation auprès du public scolaire via Natura 2000 depuis 2020

AD26	Participation aux comités de pilotage des programmes en cours	Contrat de Rivière Giffre CDDRA Faucigny Plan Pastoral Territorial	Sans objet en 2019	Sans objet en 2019	
Obj 6.4 Travail sur les limites de la réserve naturelle					
AD -	Participation à la réflexion	Déroulement de l'enquête publique et appui auprès de l'Etat et de la Commune	Réalisée	Réalisée	Parution du nouveau décret fin 2019

## Annexe 2 : Tableau de suivi des infractions 2017-2021, par type d'infraction

Nature de l'infraction	2017	2018	2019	2020	2021
Chien	20	10	47	68	82
Feu		5	13	15	25
Circulation de véhicule à moteur	1			1	2
Déchets			2	2	2
Cueillette	3		1	1	24
Camping	11	1	10	37	17
Pêche	1			0	0
Inscription	4	1	5	5	9
Collecte de fossiles			2	0	2
Survol	7	10	20	28	18
Chasse				1	0
<b>TOTAL</b>	<b>47</b>	<b>27</b>	<b>100</b>	<b>158</b>	<b>181</b>

### Annexe 3 : Tableau des autorisations instruites et délivrées en 2021

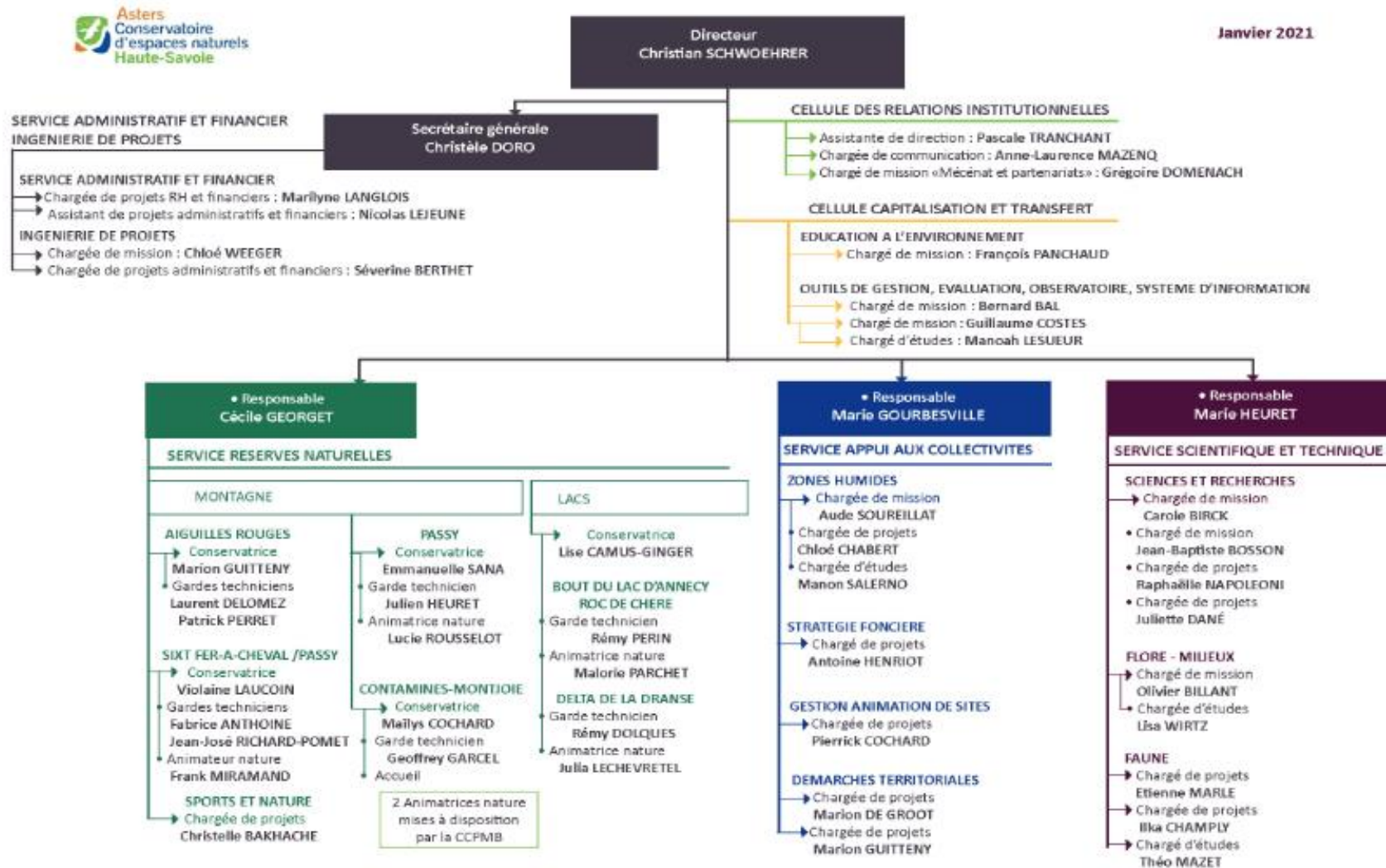
Demandeur	Objet	N° ARP	Début validité	Fin validité	Conformité
OT Passy	Trail des Fiz	2021-0621	21/07/2021	26/07/2021	Partielle
Mme Ravaton (LECA)	Prélèvement Cardamine resedifolia	2021-0981	06/07/2021	15/09/2021	Oui
M.Pittet	Prelevement génétique Salix	2021-0987	06/07/2021	31/08/2021	Non réalisé
Samoëns Trail Evenements	Trail Haut-Giffre 2021	2021-1224	09/09/2021	20/09/2021	Partielle
GAEC Salvadon	Effarouchement GAEC Salvadon	2021-0862	26/07/2021	30/10/2021	Non réalisé
GAEC Corty Joany	Effarouchement GAEC Corti Joanny	2021-0863	26/07/2021	30/10/2021	Non réalisé
M. Vannini	Effarouchement Vannini	2021-0969	26/07/2021	30/10/2021	Non réalisé
M.Milleret	Effarouchement Milleret	2021-1115	28/07/2021	30/10/2021	Oui
FDC74	Tirs sélectifs RNSP 2021-2022	2021-1213	10/09/2021	Non précisé	Partielle
OFB	Suivis galliformes et lievre variable	2021-0738	17/05/2021	31/12/2026	Oui
FNE 74	Projet CIMAE	2021-0751	18/05/2021	31/12/2024	Oui - 2021
Groupement Pastoral de Moede Villy	Survole des RN dans le cadre des activités agricoles	2021-0858	11/06/2021	30/10/2026	Oui
Erwan Messenger, EDYTEM	carottage de lacs et de tourbières	2021-1348	18/10/2021	15/03/2022	Oui
SEA	Tvx débroussaillage FdC ISETA	2021-0495	01/09/2021	15/11/2021	Oui
ONF	Capture becasse	2021-0620	20/04/2021	31/07/2021	Oui
AFP Sixt	Desserte Trécot	2021-0970	20/07/2021	15/10/2021	Oui
Patrice Moccand	Installation buvette temporaire Prazon	2021-0833	10/06/2021	30/09/2021	Oui
Asters-CEN74	Installation station météo provisoire Anterne	2021-0950	28/06/2021	30/09/2023	Oui
GAEC Corty Joany	Abri berger mobile Sales	2021-0943	25/06/2021	30/10/2021	Oui
M. Rabot	Amenagement refuge Vogealle	2021-0946	29/06/2021	15/10/2021	Oui
B.Pezet	Pose tentes refuge A.Wills	2021-1071	22/07/2021	26/09/2021	Oui
Commune Sixt	Captage d'eau grenairon	2021-0940	24/06/2021	04/07/2021	Oui
FDPPMA74	Pêche électrique	2021-1221	03/09/2021	30/09/2021	Oui
Marcel Deffayet	réfection d'un chalet d'alpage	2021-1364	22/11/2021	30/11/2022	Oui
Nicolas Cretot	High line Sales				Refusé
M.Matisse	Survole drone reportage				Refusé

## Annexe 4 : Tableau des etp affectés à la RN en 2021, par item de convention

Répartition du temps selon les items	Equivalent temps plein
<p><b>1-Surveillance du territoire et police de l'environnement</b></p> <p>Fabrice ANTHOINE, Jean-José RICHARD-POMET, Violaine LAUCOIN, Geoffrey GARCEL, Laurent DELOMEZ, , Patrick PERRET, Julien HEURET, Rémy PERIN, Rémy DOLQUES, Cécile GEORGET, Laureline DURAND, Titouan VAISY</p>	1,65
<p><b>2-Connaissance et suivi continu du patrimoine naturel</b></p> <p>Fabrice ANTHOINE, Jean-José RICHARD-POMET, Violaine LAUCOIN, Carole BIRCK, Jean-Baptiste BOSSON, Juliette DANE, Ilka CHAMPLY, Marie HEURET, Cécile GEORGET, Rémy PERIN, Patrick PERRET, Titouan VAISY, Guillaume COSTES, Olivier BILLANT, Bernard BAL, Marion GUITTENY, Lisa WIRTZ, Frank MIRAMAND</p>	0,6
<p><b>3-Conseil, études et ingénierie</b></p> <p>Violaine LAUCOIN, Cécile GEORGET, Fabrice ANTHOINE, Jean-José RICHARD-POMET, Frank MIRAMAND, Christelle BAKHACHE, Laureline DURAND, Juliette DANE, Christèle DORO, Carole BIRCK, Bernard BAL, Séverine BERTHET, Marie HEURET, Raphaëlle NAPOLEONI, François PANCHAUD, Chloé WEEGER, Lisa WIRTZ</p>	1,35
<p><b>4-Interventions sur le patrimoine naturel</b></p> <p>Fabrice ANTHOINE, Jean-José RICHARD-POMET, Violaine LAUCOIN, Christelle BAKHACHE</p>	0,01
<p><b>5-Création et entretien d'infrastructures d'accueil</b></p> <p>Fabrice ANTHOINE, Jean-José RICHARD-POMET, Frank MIRAMAND, Violaine LAUCOIN</p>	0,05
<p><b>6- Suivi et évaluation des actions</b></p> <p>Violaine LAUCOIN, Cécile GEORGET, Christelle BAKHACHE, Marie HEURET, Carole BIRCK, Jean-Baptiste BOSSON, Laureline DURAND, Frank MIRAMAND, Raphaëlle NAPOLEONI, Juliette DANE</p>	0,4
<p><b>7-Management et soutien</b></p> <p>Fabrice ANTHOINE, Jean-José RICHARD-POMET, Violaine LAUCOIN, Cécile GEORGET, Laureline DURAND, Titouan VAISY, Frank MIRAMAND, Louison CHARLY, Claire SOUBEN, Titouan VAISY, Juliette DANE</p>	0,55

<p><b>8-Participation à la recherche</b></p> <p>Fabrice ANTHOINE, Jean-José RICHARD-POMET, Christelle BAKHACHE, Carole BIRCK</p>	<p>0,05</p>
<p><b>9-Prestations d'accueil et d'animation</b></p> <p>Frank MIRAMAND, François PANCHAUD, Louison CHARLY, Claire SOUBEN, Anne-Laurence MAZENQ, Violaine LAUCOIN, Jean-Baptiste BOSSON, Juliette DANE</p>	<p>0,95</p>
<p><b>10-Production de supports de communication et de pédagogie</b></p> <p>Frank MIRAMAND, François PANCHAUD, Anne-Laurence MAZENQ, Violaine LAUCOIN, Juliette BURET, Louison CHARLY, Claire SOUBEN, Cécile GEORGET, Christelle BAKHACHE, Juliette DANE</p>	<p>0,4</p>
<p><b>Total en équivalent temps plein</b></p>	<p>6,01</p>

Annexe 5 : organigramme CEN74/ASTERS



### Annexe 6 : Tableaux budgétaires dépenses et recettes en 2021 par type de fonds par item de la convention

Étiquettes de lignes	Dépenses			Recettes									
	Dépenses internes	Dépenses externes	Budget total	Etat_Dotation RN	Etat_Dotation EEDD	Etat (OFB, France Relance, PNA loup...)	Europe	Département	Collectivités	Autres	Région AURA	CEN74	Total des recettes
01 - Surveillance	118 886 €	- €	118 886 €	118 886 €	- €	- €	- €	- €	- €	- €	- €	- €	118 886 €
02 - Connaissance	30 272 €	4 855 €	35 127 €	10 828 €		2 500 €	12 230 €	- €	- €	1 117 €	559 €	7 893 €	35 127 €
03 - Ingénierie	88 890 €	2 763 €	91 653 €	67 396 €	3 250 €	3 320 €	7 865 €	5 779 €	- €	1 117 €	559 €	2 368 €	91 653 €
04 - Interventions sur le patrimoine naturel	676 €	- €	676 €	- €		676 €	- €	- €	- €	- €	- €	- €	676 €
05 - Infrastructures d'accueil	2 358 €	359 €	2 718 €	500 €		1 983 €	- €	- €	- €	- €	- €	235 €	2 718 €
06 - Suivi et évaluation	28 800 €	2 524 €	31 323 €	23 258 €		8 065 €	- €	- €	- €	- €	- €		31 323 €
07 - Management et partenariats	34 896 €	6 248 €	41 145 €	35 252 €	2 000 €	- €	3 500 €	- €	- €	- €	- €	393 €	41 145 €
08 - Recherche	2 560 €	- €	2 560 €	2 560 €		- €	- €	- €	- €	- €	- €		2 560 €
09 - Sensibilisation	52 159 €	6 674 €	58 833 €	1 796 €	38 000 €	- €	- €	11 060 €	7 978 €	- €	- €	9 672 €	68 506 €
10 - Communication	20 930 €	1 479 €	22 409 €	103 €	2 000 €	1 660 €	7 865 €	8 419 €	- €	- €	- €	2 362 €	22 409 €
<b>Totaux</b>	<b>380 428 €</b>	<b>24 903 €</b>	<b>405 330 €</b>	<b>260 579 €</b>	<b>45 250 €</b>	<b>18 204 €</b>	<b>31 460 €</b>	<b>25 258 €</b>	<b>7 978 €</b>	<b>2 233 €</b>	<b>1 118 €</b>	<b>22 922 €</b>	<b>415 002 €</b>



## Annexe 7 : Tableaux prévisionnel budgétaires dépenses et recettes en 2022 par item de la convention

Étiquettes de lignes	Dépenses			Recettes								Total des recettes
	Dépenses internes	Dépenses externes	Budget total	Etat_Dotation RN + dotation EEDD	Etat (OFB, France Relance, PNA loup...)	Europe	Département	Collectivités	Autres	Région AURA	CEN74	
01 - Surveillance	83 736 €	28 €	<b>83 764 €</b>	83 645 €	- €	- €	- €	- €	- €	- €	- €	<b>83 645 €</b>
02 - Connaissance	43 768 €	4 827 €	<b>48 595 €</b>	34 834 €	2 719 €	6 251 €	- €	- €	4 597 €	331 €	220 €	<b>48 952 €</b>
03 - Ingénierie	86 030 €	422 €	<b>86 452 €</b>	74 499 €	3 755 €	3 329 €	4 165 €	- €	- €	190 €	- €	<b>85 938 €</b>
04 - Interventions sur le patrimoine naturel	1 150 €	1 800 €	<b>2 950 €</b>	- €	2 779 €	- €	- €	- €	- €	- €	- €	<b>2 779 €</b>
05 - Infrastructures d'accueil	9 172 €	7 696 €	<b>16 868 €</b>	7 801 €	9 480 €	- €	- €	- €	- €	- €	- €	<b>17 281 €</b>
06 - Suivi et évaluation	31 842 €	3 010 €	<b>34 852 €</b>	31 436 €	3 325 €	- €	- €	- €	- €	- €	- €	<b>34 761 €</b>
07 - Management et partenariats	38 114 €	7 559 €	<b>45 673 €</b>	40 845 €	- €	2 292 €	- €	- €	- €	70 €	- €	<b>43 207 €</b>
08 - Recherche	6 137 €	- €	<b>6 137 €</b>	3 099 €	1 527 €	- €	- €	- €	- €	- €	- €	<b>4 626 €</b>
09 - Sensibilisation	47 778 €	4 505 €	<b>52 283 €</b>	29 234 €	7 053 €	- €	1 224 €	10 274 €	210 €	- €	500 €	<b>48 495 €</b>
10 - Communication	15 090 €	5 699 €	<b>20 789 €</b>	4 491 €	7 909 €	3 842 €	578 €	- €	732 €	177 €	- €	<b>17 729 €</b>
<b>Totaux</b>	<b>362 817 €</b>	<b>35 546 €</b>	<b>398 363 €</b>	<b>309 885 €</b>	<b>38 547 €</b>	<b>15 713 €</b>	<b>5 967 €</b>	<b>10 274 €</b>	<b>5 539 €</b>	<b>768 €</b>	<b>720 €</b>	<b>387 414 €</b>