

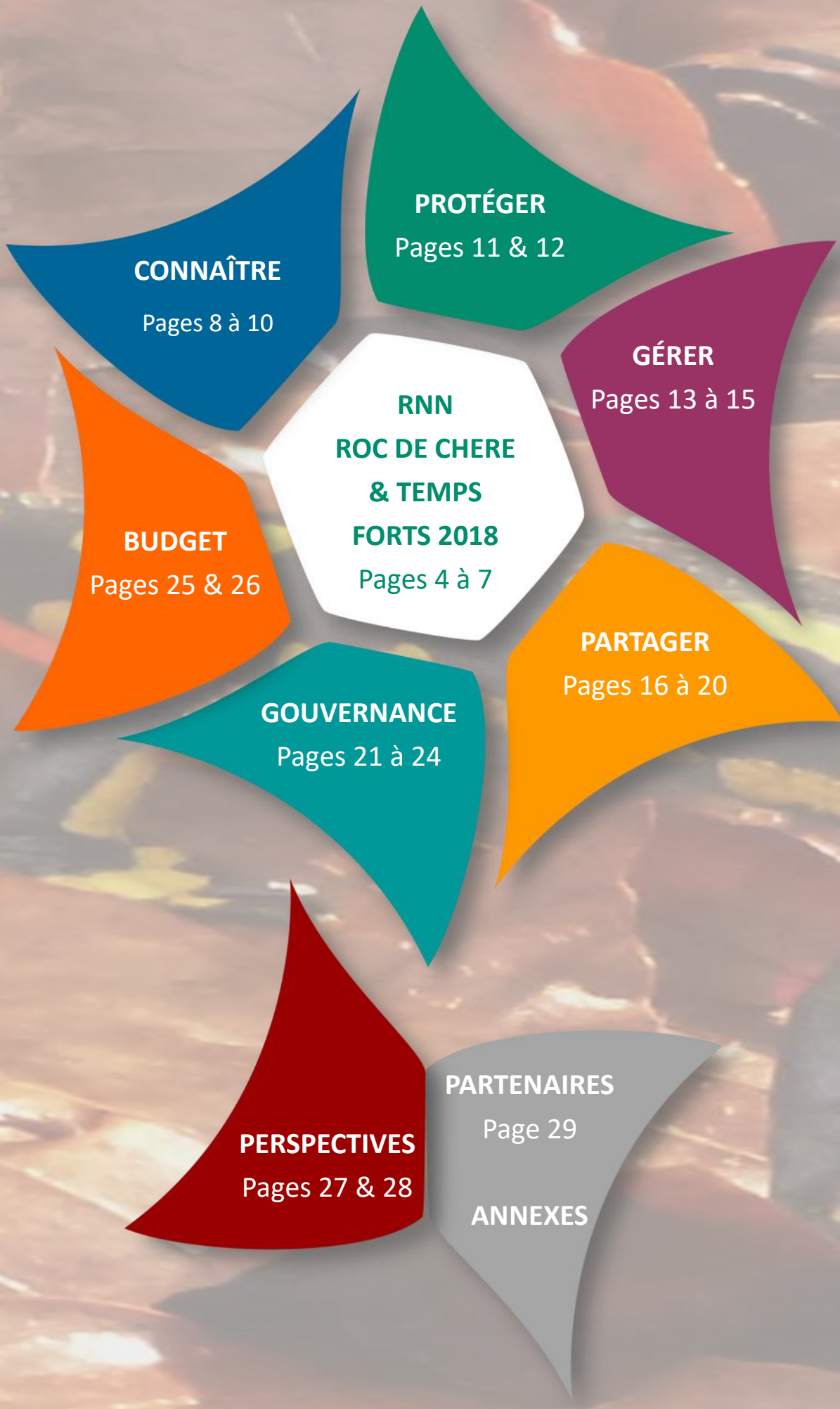


# Rapport d'activités

## 2018









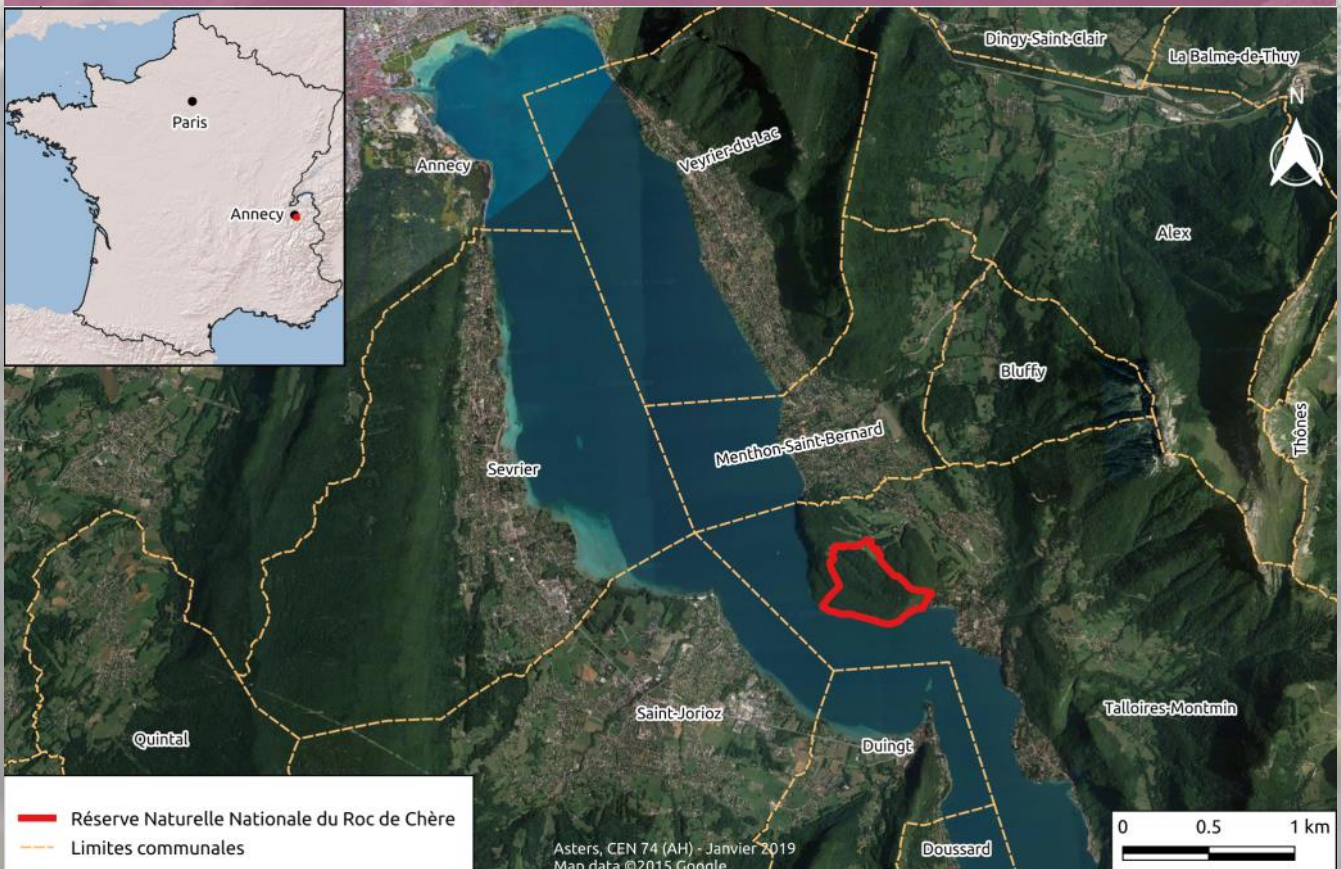
# RÉSERVE NATURELLE DU ROC DE CHÈRE

Située en bordure du lac d'Annecy, elle offre une diversité exceptionnelle sur 68 hectares.

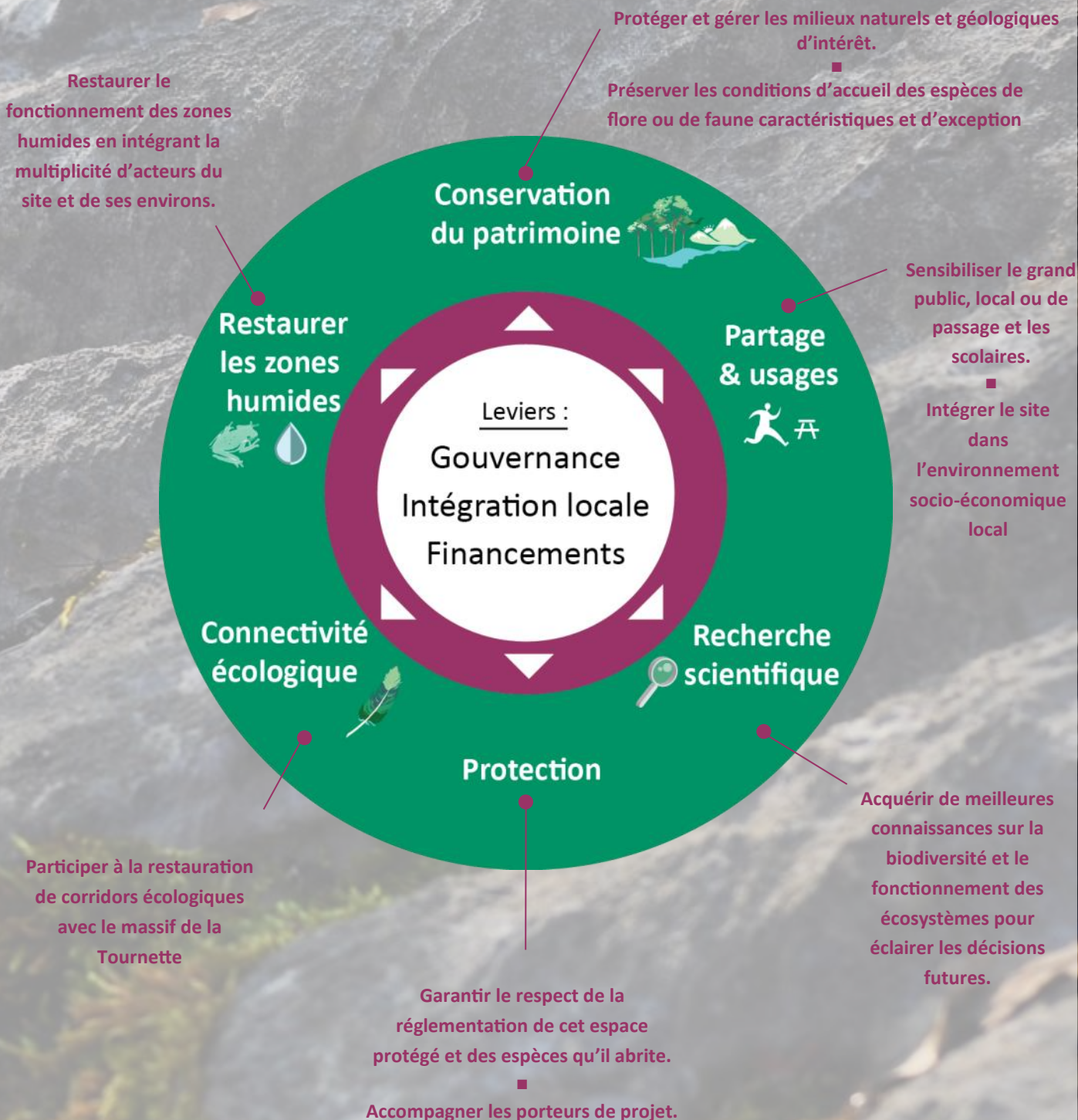
Grâce à l'hétérogénéité de son exposition et de ses sols, un gradient surprenant de milieux est observable, accueillant des espèces de faune et de flore d'affinités méridionales jusqu'à d'autres d'origine glaciaire !

## Situation géographique de la réserve naturelle du Roc de Chère

Crédit : CEN74—2019



## NOTRE FEUILLE DE ROUTE :



# TEMPS FORTS 2018

## Du changement dans l'équipe

Un grand merci à Daniel Gerfaud-Valentin et Frank Horon pour leur implication au long cours en faveur des réserves naturelles haut-savoyardes.

Cécile Georget a intégré en octobre l'équipe du gestionnaire en tant que nouvelle **responsable du service Réserves naturelles**. Elle est chargée de coordonner les actions de protection et de gestion des milieux naturels, d'assurer le lien avec les partenaires et d'encadrer les équipes des différentes réserves.

## La pyrale du buis dans la réserve

Bien connue des particuliers et de leur jardin, la Pyrale du buis, espèce de papillon défoliant, est présente sur le massif du Roc de Chère depuis 2 ans. L'impact de cet insecte, en expansion vers le nord avec le changement climatique, est inquiétant : le buis joue en effet un rôle important de fixation des sols et dans la limitation de l'érosion des massifs calcaires. Les massifs de buis secs représentent de plus un risque accru d'incendie.

Aucun moyen de lutte n'est connu à l'échelle des forêts naturelles comme au Roc de Chère...



## L'aménagement des accès

Le bureau d'étude ARTER a réalisé pour le CEN74 une étude sur le réaménagement de l'entrée de la réserve naturelle du Roc de Chère, côté Echarvines. L'étude a été réalisée dans le cadre du projet Grands lacs alpins, bénéficiant de financements de l'Union européenne (FEDER POIA) et de l'Etat (FDNAT CIMA).

Une présentation des propositions a eu lieu en COPIL le 13 juin. Les grandes orientations concernent le réaménagement du parking actuel, la création d'un parking de délestage et la sécurisation des accès pour les modes doux.



## Débroussaillage des crêtes calcaires

Les étudiants de la Maison Familiale et Rurale de l'Arclosan et leurs encadrants sont venus prêter main forte à l'équipe de la réserve, pour un **chantier-école** le 8 février 2018.

L'objectif : débroussailler et abattre plusieurs arbres, pour permettre une réouverture des crêtes calcaires. Grâce à l'implication des élèves et à l'encadrement du garde technicien, les milieux peuvent de nouveau accueillir leur faune et leur flore caractéristiques !



## Une journée de science participative

Le CEN 74 a proposé une journée de sciences participatives sur la réserve le 16 juin.

La vingtaine de participants s'est répartie en 3 groupes autour de la malacologie (mollusques), la botanique, et les odonates (libellules).

Au bilan : de nombreuses observations dont 18 nouvelles espèces pour la réserve, une météo clémente et une ambiance conviviale !



## Un suivi de la Cordulie à corps fin

Un suivi de la Cordulie à corps fin est réalisé tous les deux ans sur le Roc de Chère, seul site de présence en Haute-Savoie de cette libellule rare et protégée qui affectionne d'habitude les rivières du sud de la France .

Au Roc de Chère, elle passe tout son stade larvaire sous l'eau en pied de falaise puis sort de l'eau pour se métamorphoser.

Le suivi s'effectue depuis le lac, en kayak, et consiste à compter les exuvies (anciennes peaux des larves) accrochées aux parois rocheuses.



# CONNAÎTRE

Etudier, décrypter, innover, tester, changer de cap, évoluer... Les sciences sont des outils fondamentaux pour mieux comprendre le monde qui nous entoure et ses fragilités ! Les Réserves naturelles de Haute-Savoie sont créatrices de lien et d'opportunités scientifiques avec les universités. Elles facilitent la réalisation d'études sur les changements climatiques, les fonctionnalités des écosystèmes, la biodiversité ou le tissu social. C'est une chance, car mieux connaître permet de mieux protéger.







## Relevés faune—flore

Les gardes, salariés et membres du CEN 74 relèvent les observations d'espèces effectuées à l'opportunité sur le terrain. L'ensemble des données est ensuite consigné dans l'outil de saisie en ligne SICEN (Système d'information des conservatoires d'espaces naturels). EN 2018, plus de 90 observations ont ainsi été consignées sur la réserve et ses chemins d'accès dans le massif. Les données concernent des espèces d'oiseaux, de flore, des reptiles, des amphibiens, ainsi que des insectes (papillons, libellules, coléoptères...).



**Lézard vert**  
Crédit : CEN74

L'objectif est de mieux connaître la répartition des espèces en présence sur la réserve, tout en pouvant la mettre en perspective avec l'ensemble des données départementales, régionales ou nationales.

Les données peuvent être saisies en ligne ou directement sur le terrain, grâce à une application. Dans tous les cas, elles sont géolocalisées, c'est-à-dire repérées précisément sur une carte ou à l'aide d'un GPS sur le terrain.

## Suivi de la variation d'abondance des oiseaux communs

Depuis 2010, un suivi annuel permettant d'évaluer les tendances d'évolution des abondances des espèces d'avifaune nicheuses est réalisé.

Le protocole de suivi, intitulé « STOC EPS », a été développé par le Muséum national d'Histoire Naturelle (MNHN) et consiste en un dénombrement des oiseaux entendus ou observés pendant 5 minutes exactement, en 10 points, pendant la période de nidification.

Un premier échantillonnage est réalisé en début de saison pour identifier les espèces précoces, tandis que le second a lieu au moins 4 semaines plus tard, pour capter les espèces plus tardives. En 2018 les sessions d'écoutes ont été menées les 26 avril et 17 mai par le garde technicien de la réserve.



**Fauvette à tête noire**  
Crédit : CEN74

## Etude de l'impact du changement climatique sur la végétation

Le Centre de Recherche sur les Ecosystèmes d'Altitude (CREA) a lancé à l'automne 2004 un projet dénommé «Phénoclim» sur l'ensemble des Alpes .

Il s'agit de suivre la phénologie de plusieurs espèces végétales : trois individus de chaque espèce sont marqués et suivis tout au long de l'année afin d'enregistrer la date d'apparition d'évènements saisonniers : changement de couleur et chute des feuilles à l'automne, débournement, déploiement des premières feuilles et floraison au printemps.

Le secteur d'étude est en outre équipé d'un réseau de stations météo, dont les informations sont directement transmises au CREA, pour un suivi au plus



près des conditions météorologiques de l'année.

En 2018, le débournement de la végétation suivie dans le cadre du programme Phénoclim a été légèrement plus tardif que la moyenne, avec +3,2 jours, ce phénomène ayant été particulièrement marqué en plaine. Ce faible retard pourrait s'expliquer par des températures hivernales assez froides cette année dans les Alpes.



## Stage d'étude sur le rôle des réserves forestières dans la conservation des dendromicrohabitats

La réserve du Roc de Chère a constitué l'un des terrains d'étude pour une stagiaire de l'IRSTEA de Grenoble, Laure Martin-Gousset. Plusieurs réserves forestières ont ainsi été sélectionnées pour appliquer un protocole développé par les Réserves Naturelles de France : le protocole suivi dendrométrique réserves forestières (PSDRF). L'objectif de l'étude est d'accroître les connaissances sur les dynamiques naturelles, la productivité, l'accroissement et le taux de décomposition dans les forêts classées réserves naturelles. À terme, il s'agit d'orienter la gestion sylvicole grâce à des recommandations issues de l'analyse de ces données.

Sur la réserve du Roc de Chère, le stage a permis de démontrer une forte densité de micro-habitats (cavités, bois mort, champignons...). Ceci s'explique notamment par une grande diversité des étages de végétation, du diamètre des arbres, et une gestion très limitée. En plus du plan de gestion de la réserve, les opérations de gestion sont encadrées par le plan d'aménagement forestier du massif du Roc de Chère, rédigé par l'Office National des Forêts pour les parcelles appartenant au Conservatoire du Littoral .



# PROTÉGER

Les réserves naturelles ont pour vocation de préserver des écosystèmes fonctionnels, écologiquement représentatifs et à forte valeur patrimoniale. Selon les enjeux de conservation, la situation géographique et les contextes locaux, elles peuvent bénéficier d'une protection complémentaire ou adjacente comme un périmètre de protection. Des agents commissionnés et assermentés par le procureur de la République sont chargés de faire respecter la réglementation de ces aires protégées.



## Contrôle de la réglementation

Le décret de création de la réserve naturelle détermine les activités autorisées ou non dans son périmètre. Les gardes des réserves naturelles de Haute-Savoie sont assermentés et placés sous l'autorité du procureur de la République. Ils assurent à ce titre des missions de « **police de l'environnement** ». Cette surveillance est renforcée grâce à l'appui d'autres services de l'Etat (ONCFS, AFB, ONF, Gendarmerie, ...).

**Aucune infraction n'a été relevée en 2018** toutes procédures confondues (constats simples, avertissements, timbres amendes, procès verbaux), comme c'était le cas les années précédentes. La réglementation du site est en effet plutôt légère, et de nombreuses activités de loisir peuvent donc être pratiquées sans impacter de manière trop importante le site.

## Demandes d'activités en réserve naturelle

Pour toute intervention en réserve naturelle, il est nécessaire de déposer un formulaire de demande d'autorisation auprès de la DDT de Haute-Savoie. La demande est instruite par le comité consultatif restreint et par les services de l'Etat. **Aucune demande d'activité n'a été effectuées en 2018.**

Des autorisations pluri-annuelles et multi-réserves sont cependant en cours : le Comité Scientifique des réserves naturelles de Haute-Savoie a ainsi l'autorisation d'effectuer des suivis et inventaires sur l'ensemble des réserves naturelles du département, et le CEN 74, en tant que gestionnaire, a aussi l'autorisation d'effectuer un certain nombre d'opérations d'entretien courant et d'actions inscrites au plan de gestion. Une autorisation d'entretien pluriannuelle a été demandée en 2017 par le Grand Annecy, gestionnaires des sentiers PDIPR, pour l'entretien courant des chemins du réseau localisés dans la réserve.



**Rappel de la réglementation.**  
Crédit : CEN74

## Foncier

Aucune acquisition majeure du CEN 74 n'est venue sécuriser la protection foncière de la RNN (parcelles privées très minoritaires). En revanche, plusieurs conventions permettent d'assurer la bonne gestion de la réserve :

- Six nouvelles parcelles ont été achetées par le Conservatoire du Littoral et des Rivages Lacustres (CDL) , soit une surface protégée supplémentaire de 2.8578 ha ;
- La convention de gestion avec le CDL du 03/09/2012 a été reconduite, intégrant les nouvelles parcelles achetées en 2018. et les années précédentes;
- Une convention quadripartite d'occupation des sols a été préparée, liant le Golf Club du Lac d'Annecy avec le CEN 74, le CDL et l'Office National des Forêts (ONF). Ce document permet de cadrer les pratiques autorisées et engage le golf sur des contributions financières ou techniques pour la gestion des parcelles situées en réserve naturelle, dont est propriétaire le CDL.

### Focus - Opérations de contrôle inter-services et coopération entre les réserves

Une opération conjointe de surveillance sur le lac d'Annecy a été organisée dans le cadre de la coopération interservices MISEN. Le garde de la RNN a participé à cette opération qui s'est déroulée sans évènement majeur. Les objectifs : contrôle de la réglementation en réserve et sur les sites naturels du Conservatoire du littoral, contrôle de la pêche et de la navigation...

Une coopération entre les gardes des réserves naturelles de Haute-Savoie est aussi en place : le garde référent de la réserve peut ainsi être suppléé ou remplacé par du personnel issu d'autres RNN.

# GÉRER

A chaque réserve naturelle son projet de conservation et de gestion, à la recherche d'un équilibre délicat où hommes, animaux, plantes, terres et eaux trouvent leur compte ensemble. Connaissances scientifiques et expertises de terrain conduisent le gestionnaire à inventer en permanence de nouveaux modes d'intervention, ou à faire le choix de la non-intervention, de la naturalité. Cela dépend des enjeux et des contextes car il s'agit de garantir, ou même de restaurer, une richesse des milieux naturels aussi grande que possible.





## Travaux de gestion courante

La gestion courante de la réserve naturelle du Roc de Chère consiste essentiellement à veiller au bon état du balisage et des sentiers. En cas de nécessité, c'est le Grand Annecy qui intervient toute l'année pour entretenir le balisage d'orientation et les sentiers. Seul le balisage pédagogique (sentier de découverte avec livret) est entretenu par le CEN 74.

La gestion des habitats d'intérêt patrimonial se limite à quelques interventions sur des milieux bien spécifiques (lande à callune, mares forestières, crêtes calcaire, marais du golf) à l'automne ou en hiver avec l'aide de bénévoles ou d'étudiants en formation (MFR de Serraval). Des prestataires peuvent aussi être mobilisés ponctuellement. L'objectif est de maintenir ouverts ces milieux par des coupes ou broyages très localisés et sur de petites surfaces.

**Maître d'ouvrage:** Asters—CEN 74

**Localisation:** sentiers et micro-habitats sur la réserve.

**Partenaires financiers :**

CEN74, DREAL Auvergne-Rhône Alpes, Agence de l'Eau, POIA CIMA Grands Lacs Alpins, Europe

**Coût des travaux réalisés par la MFR de Serraval :** 300 € TTC

**Coordination des opérations :** CEN74

**Réalisation :** Les travaux de débroussaillage ont eu lieu le 8 février. La période correspond à un optimum pour laisser les espèces accomplir leur cycle de vie sans risquer de les impacter en période de sensibilité (oiseaux nicheurs notamment).

**Lien avec le plan de gestion :**

*OLT 1 : conserver les zones humides et les espèces inféodées ,*

*OLT 2 : Conserver les surfaces herbacées sèches et les espèces inféodées ;*

*OLT 3 : Conserver les formations pré-forestières ;*

*OLT 6 : Conserver les autres espèces d'intérêt*

- Actions 1.1, 1.2, 2.1, 2.2, 2.3, 3..1, 3.2, 6.1

## Politiques territoriales : Plans Locaux d'Urbanisme

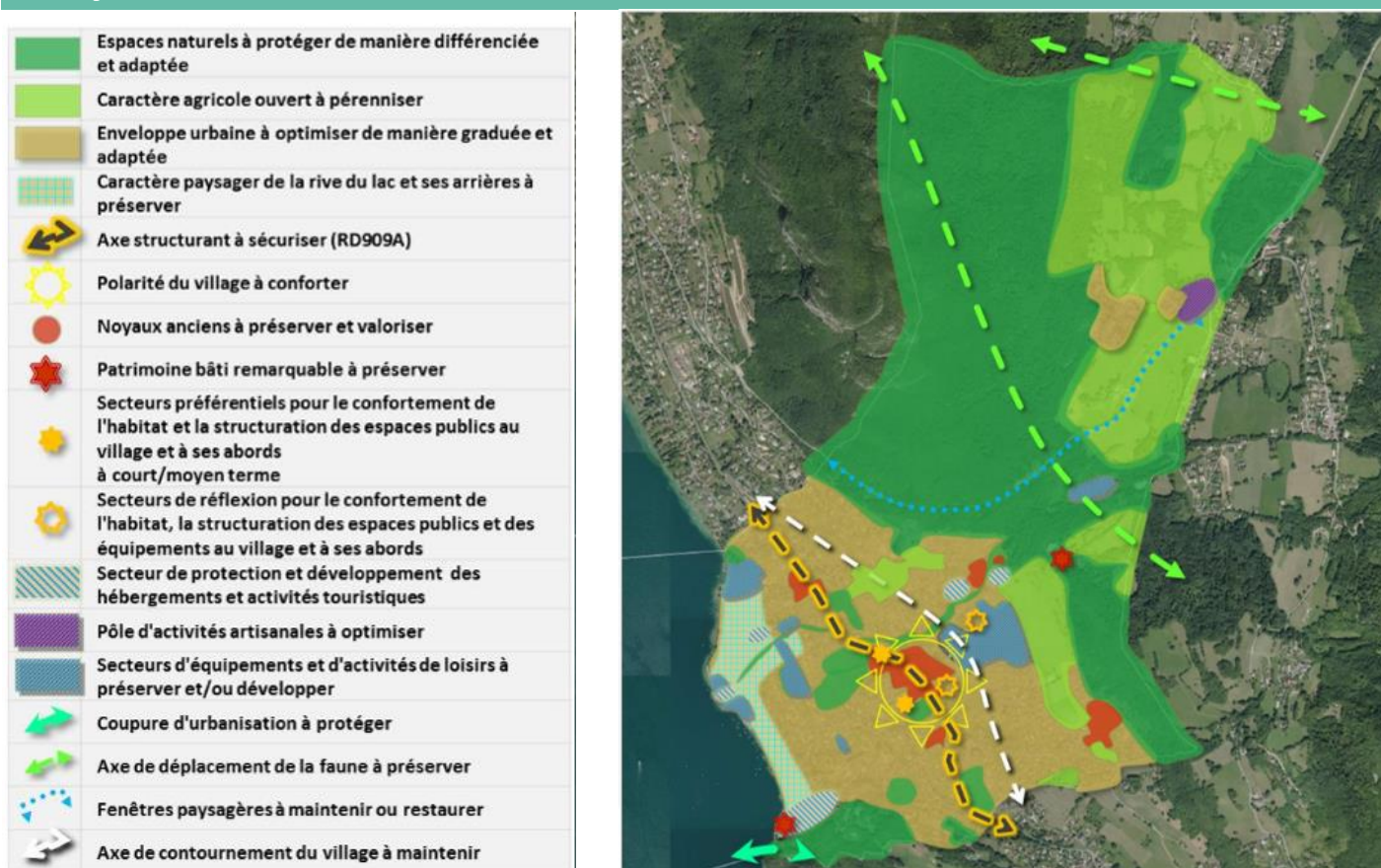
Les communes de Talloires et Montmin ont fusionné au 1er janvier 2016. La commune nouvelle a intégré la communauté d'agglomération du Grand Annecy, disposant de la compétence urbanisme, l'année suivante. La poursuite de la procédure d'élaboration du PLU de Talloires par l'Agglomération du Grand Annecy a été décidée par délibération en date du 3 mars 2017. Le développement de Talloires-Montmin s'organise donc aujourd'hui à l'échelle du Grand Annecy, d'autant que **l'élaboration d'un PLUI** (plan local d'urbanisme intercommunal) a été lancée au cours de l'année 2018. Ce document viendra se substituer et apporter des modifications au contenu du PLU de la commune.

Le **PLU de Menthon-Saint-Bernard a été approuvé le 28 septembre 2017** par le Grand Annecy. La réserve naturelle y trouve sa place dans l'orientation C du PADD «réservé l'équilibre du cadre de vie», notamment dans son objectif 1 : *préservé la biodiversité et la mosaïque de milieux naturels*. Y est notamment mentionnée l'importance du maintien des connectivités écologiques.

Les PLU et PLUI se doivent d'être **compatibles avec les documents supra-communaux** élaborés par l'Etat ou d'autres collectivités territoriales : SRCAE, SRCE, SDAGE, SCoT, Contrat de rivière ... Sur le secteur de la réserve naturelle du Roc de Chère, les communes sont couvertes par le SCoT du Bassin Annécien.

### Extrait du Projet d'Aménagement et de Développement Durable (PADD du PLU de Menthon-Saint-Bernard)

Crédit : Agence des Territoires



Lien avec le plan de gestion : OLT 9 : Favoriser l'intégration du Roc de Chère dans l'environnement socio économique local

# PARTAGER

Aimer, découvrir, apprendre, respecter... Les réserves naturelles sont ouvertes au public et entraînent les visiteurs bien au-delà de l'émerveillement et de la contemplation. Les éducateurs à l'environnement proposent une découverte de cette nature intrigante et complexe et aident toutes les générations à prendre conscience de l'importance de la biodiversité dans nos vies. Car comprendre, c'est faire un pas de plus vers la protection de ces espaces extraordinaires !





## Réseaux sociaux : Facebook



### Une animation de la page à dynamiser

La page du Roc de Chère comptait 40 abonnés Facebook à la fin de l'année, une page pourtant créée le 26 mars 2015... En 2018, 15 publications ont été effectuées sur la page Facebook de la Réserve du Roc de Chère, assurant une couverture de 47 interactions : clics, commentaires, partages...

Objectifs de la page : informer le public des diverses animations, actualités et suivis scientifiques, relayer les informations du réseau (Conservatoire d'espaces naturels de Haute-Savoie, autres réserves du département ou de France...), ou encore effectuer des rappels réglementaires. Compte-tenu de la proximité des deux réserves, la page du Roc de Chère relaie régulièrement des informations sur la RNN du Bout du lac. En particulier, les programmes d'animation sont élaborés et publiés en commun.



## Autres médias

### Couverture médiatique Presse

Trois articles mentionnant directement la réserve naturelle ont été publiés dans la presse locale.

Date	Média	Titre
10.04.18	Le Dauphiné libéré	<i>Nature. A la rencontre des salamandres</i>
28.06.18	L'essor savoyard	<i>L'entrée du Roc de Chère va être réaménagée</i>
17.07.18	Le Dauphiné libéré	<i>Visite guidée de la réserve du Roc de Chère</i>

**Les Offices de Tourisme d'Annecy et des Sources du Lac d'Annecy** informent les visiteurs sur la réserve naturelle et en assurent la promotion dans les présentations d'activités hebdomadaires. Ils communiquent sur les animations crépusculaires ou en journée, vendent le Livret de découverte de la réserve, assurent un lien entre la presse locale ou nationale et le CEN 74, et promeuvent la réserve sur leur site internet.

**Le Golf Club d'Annecy** est aussi un partenaire privilégié et vend le livret de découverte à ses membres ou aux visiteurs dans sa boutique. Il relaie aussi ponctuellement des informations concernant la réserve naturelle.

La réserve naturelle est également représenté sur différents sites internet « tourisme » (campings, randonnée), acteurs en environnement ou partenaires (RNF, Réseau Empreintes 74...).



### Site Internet

Le site internet du Conservatoire d'Espaces Naturels de Haute-Savoie dispose d'une page dédiée à la RNN du Roc de Chère. Cette page délivre des informations pour les personnes désireuses de découvrir le site : description du patrimoine naturel et des enjeux de la réserve, informations d'accès, réglementation, informations générales, vidéos de présentation... Le site sert aussi à relayer les animations sur l'agenda.

## Sensibiliser et informer

### Scolaires

#### Temps d'activité périscolaire

Durant l'année scolaire 2017-2018, la commune de Talloires a sollicité Asters pour intervenir lors des Temps d'Activités Périscolaires. Un animateur est donc intervenu 7 jeudis après-midi à l'automne 2017 et 7 au printemps 2018 auprès de 3 groupes différents de CE1 et CE2.

L'objectif est de faire découvrir aux enfants la nature proche de l'école en lien avec le lac et le Roc de Chère. Ces après-midi de TAP se voulaient très ludiques. Chaque groupe d'enfants a pu faire une sortie dans la réserve naturelle et une chasse au trésor sur la plage de Talloires, réalisée pour l'occasion et qui a permis aux enfants de découvrir la nature et le lac.

#### Môm'en Nature

Menée depuis 18 ans par le CEN 74, l'opération Môm'en Nature consiste à travailler une thématique tout au long de l'année avec 7 classes du département.

Pour clôturer les interventions, une journée de restitution sous forme de rallye-nature a été organisée en juin aux Houches, rassemblant les 200 élèves des différentes écoles.

Sur le secteur du Bout du Lac, cinq séances d'animation ont été réalisées, auprès d'élèves de CE1-CE2 de l'école de Talloires. Le thème principalement abordé était la cordulie à corps fin, avec une sortie en kayak sur le lac pour observer le milieu de vie de l'espèce : en pied de falaises du Roc de Chère. Une sensibilisation à l'identification des espèces et aux protocoles de suivis scientifiques a pu y être réalisée.



Sortie terrain avec un groupe scolaire

Crédit : CEN74



Môm'en Nature 2018

Crédit : CEN74

### Focus - Sorties grand public ENS

Dix sorties grand public ont été organisées sur le territoire de la réserve naturelle, en journée ou au crépuscule, dans le cadre de la politique ENS du département Haute-Savoie, entre le 4 juillet et le 30 août.

Les animations ont permis de toucher 189 personnes au total au cours des 2 mois d'été.



## Accueillir

Depuis 2017, la réserve naturelle du Roc de Chère est équipée d'un livret d'interprétation. Ce livret de 30 pages, permet aux visiteurs de découvrir la réserve naturelle en autonomie. Un parcours est proposé avec des haltes pour découvrir des particularités du Roc de Chère : la forêt haut-savoyarde, la géologie, la lande à callune, la dalle de grès, les ambiances méditerranéennes... Ce livret est agrémenté de belles illustrations et d'activités ludiques pour petits et grands. Il constitue un beau souvenir pour les visiteurs en plus de leur montrer les richesses cachées du site. Il est en vente à 2€ à l'office du tourisme de Talloires et à l'accueil du golf. Depuis sa parution, 100 exemplaires ont été vendus

Extrait du livret  
d'interprétation  
Crédit : CEN74

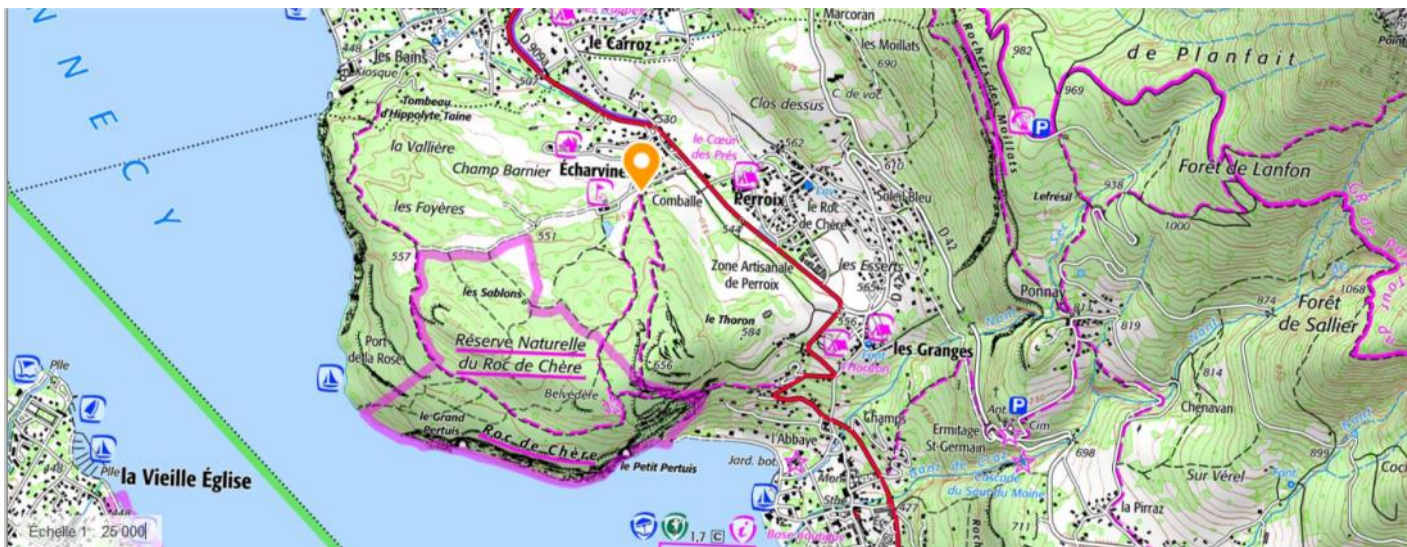


### Focus - journée de sciences participatives

Pour la deuxième année consécutive, Asters a organisé une journée de sciences participatives en réserve naturelle. Cette journée a eu lieu au Roc de Chère en 2018 après le Bout du Lac en 2017. Cet évènement est ouvert à tous : curieux de nature ou amateurs confirmés. Elle a pour vocation de sensibiliser le Grand Public aux missions scientifiques en réserve naturelle, tout en améliorant les connaissances du site. Trois groupes ont été organisés pour mener les prospections pendant la journée : un groupe de suivi des mollusques et autres espèces dans le vallon marécageux en compagnie d'Alain THOMAS (malacologue et membre du comité scientifique d'Asters), un groupe de comptage des exuvies de Cordulie à corps fin en kayak en pied de falaise avec Alexandre GUILLEMOT (Asters), et un groupe de suivi botanique dans les prairies du golf avec Jules SOUQUET-BASIEGE (Asters).

Cette journée a regroupé une trentaine de participants et a permis de plusieurs (re)découvertes: 4 nouvelles espèces de mollusques et 4 espèces recontactées.





Données : emplacement de l'éco-compteur sur le chemin d'accès principal de la réserve (en jaune)  
 Crédits : IGN (Géoportail)

## Fréquentation

L'impact de la pression humaine est notable dans la réserve naturelle du fait d'une fréquentation importante au regard de sa surface (68.4 hectares) et du nombre réduit de chemins. En 2018, un éco-compteur, placé au niveau de l'accès principal route d'Echarvines, a permis d'enregistrer une partie de la fréquentation de la réserve naturelle, soit 50 920 passages. Un autre compteur, situé du côté de Menthon, est normalement en activité, mais une panne dans le courant de l'année n'a pas permis d'intégrer ses données aux statistiques.

On remarque une saisonnalité importante de la fréquentation : l'hiver est marqué par une fréquentation faible (dix fois moins qu'en été), tandis que le printemps voit la fréquentation augmenter, en lien avec la météo plus clémente. Les mois d'été (vacances scolaires) montrent une fréquentation très élevée, avant une décroissance automnale dès la fin des vacances scolaires. Des pics sont observables chaque fin de semaine (plus particulièrement le dimanche), et le nombre maximal d'entrées enregistré s'élève à 540, chiffre atteint le 19 août 2018.

Une périodicité hebdomadaire est aussi notable, avec une fréquentation accrue les week-ends et jours fériés. ; elle demeure cependant importante les jours de la semaine en été, avec une fréquentation journalière dépassant la plupart du temps 200 personnes.

La fréquentation est nettement plus faible sur les mois d'hiver, même si la fréquentation journalière moyenne sur l'année demeure à 135 visiteurs.

La fréquentation totale en 2018 représente une augmentation de 7,2 % par rapport à l'année précédente.



Données : fréquentation journalière sur l'année 2018  
 Crédit : CEN74

# GOUVERNANCE

Les réserves naturelles nationales de Haute-Savoie ont été créées à l'initiative de l'Etat. Celui-ci en délègue la gestion, par convention, au Conservatoire d'Espaces Naturels de Haute-Savoie. Plusieurs instances participent à la gouvernance de la réserve naturelle. Elles pilotent son activité ou proposent des opérations à mener. Elles instruisent les demandes d'activité en réserve naturelle et émettent des avis pour éclairer les décisions de l'Etat. Elles animent des réflexions ou des programmes scientifiques.

## Comité consultatif

Il est présidé par le préfet de la Haute-Savoie et composé de 4 collèges de représentation égale. Il a été nommé pour 5 ans, de 2016 à 2020.



Véritable **parlement local**, le comité consultatif est chargé de suivre et d'évaluer la gestion et d'exprimer un avis sur toutes les décisions concernant la réserve naturelle. Il est consulté sur le projet de plan de gestion. Il peut demander au gestionnaire de la réserve naturelle la réalisation d'études scientifiques et recueillir tout avis en vue d'assurer la conservation, la protection et l'amélioration du milieu naturel de la réserve.

Il se réunit au minimum une fois par an.

## Comité consultatif restreint

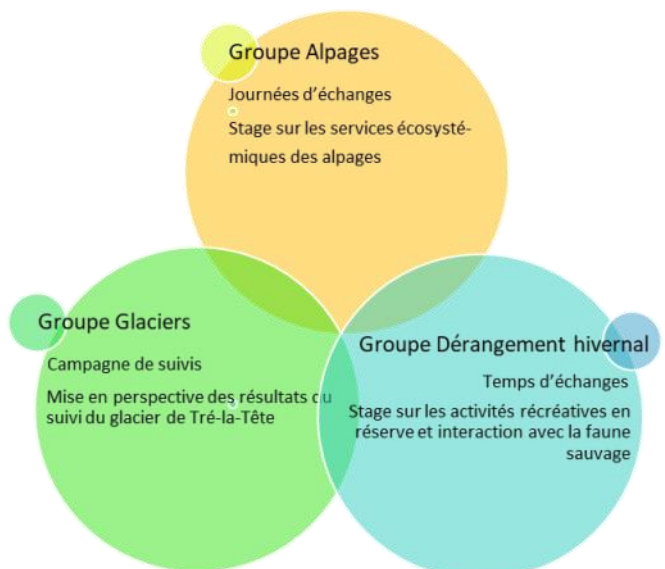
Il est composé du gestionnaire de la réserve naturelle, d'un membre au moins du comité scientifique et de plusieurs membres du comité consultatif.

Il a pour rôle d'instruire les demandes d'activité en réserve (travaux, manifestations sportives, activités scientifiques). En 2018, il a donné un avis aux services de l'Etat sur 5 dossiers.

## Comité scientifique des réserves naturelles de Haute-Savoie

Il apporte une réflexion et une validation scientifique des études conduites dans la réserve naturelle et facilite l'émergence de nouveaux projets de recherche.

L'animation du comité scientifique s'est structurée autour de trois groupes de travail en 2018.





## L'équipe de la réserve naturelle

En 2018, elles et ils ont œuvré pour la réserve :

### Equipe dédiée :

- Violaine LAUCOIN, conservatrice adjointe
- Rémy PERIN , garde-technicien
- Malorie PARCHET, animatrice nature
- Benjamin VRAY, stagiaire en gestion

### Coordination et appui scientifique ou technique :

Franck Horon puis Cécile Georget, responsable du service RN74 ; Rémy Perin, Rémy Dolques, Julien Heuret et Jean-José Richard-Pomet, gardes-techniciens des RN74 ; Daniel Gerfaud-Valentin puis Rémy Dolques, référents police judiciaire et administrative ; Carole Birck, chargée de mission scientifique et animation du Comité scientifique ; Jean-Baptiste Bosson, chargé de mission scientifique ; Dominique Lopez-Pinot, chargée de projet flore-habitats ; Anne-Laurence Mazonq, chargée de communication ; François Panchaud, chargé de mission éducation à l'environnement.

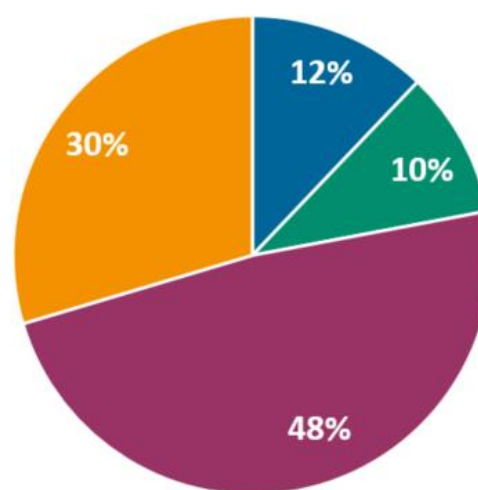
### Services supports :

Direction, comptabilité, administratif, projets européens, SIG

## Bilan social de l'équipe de la réserve naturelle

Types de contrats de l'équipe du CEN74 dédiée à la réserve naturelle :

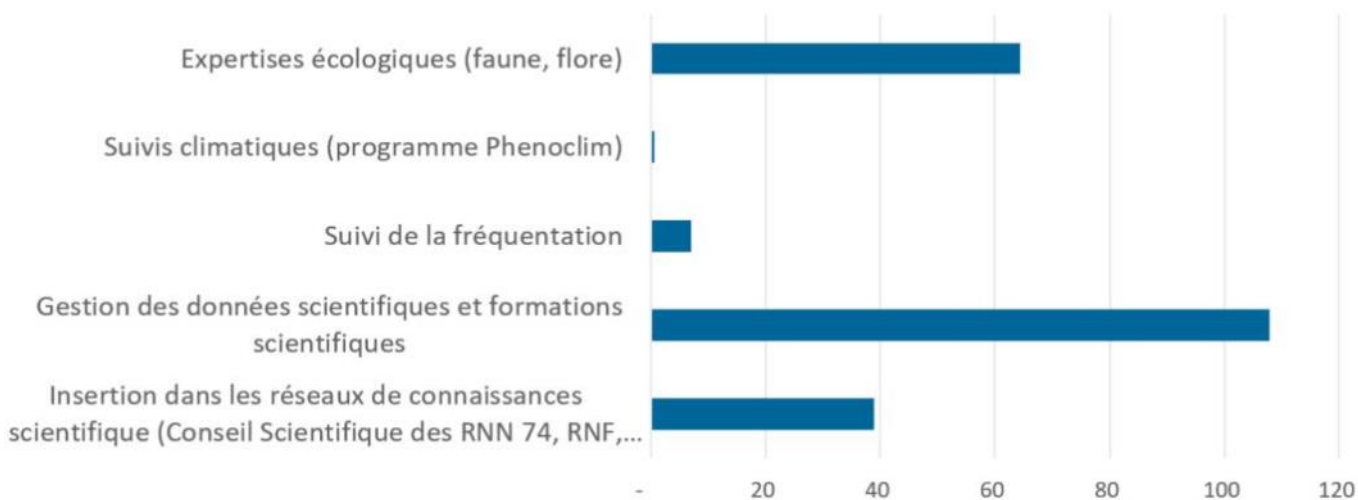
- 3 CDI dont 2 temps partiels
- 1 stagiaire



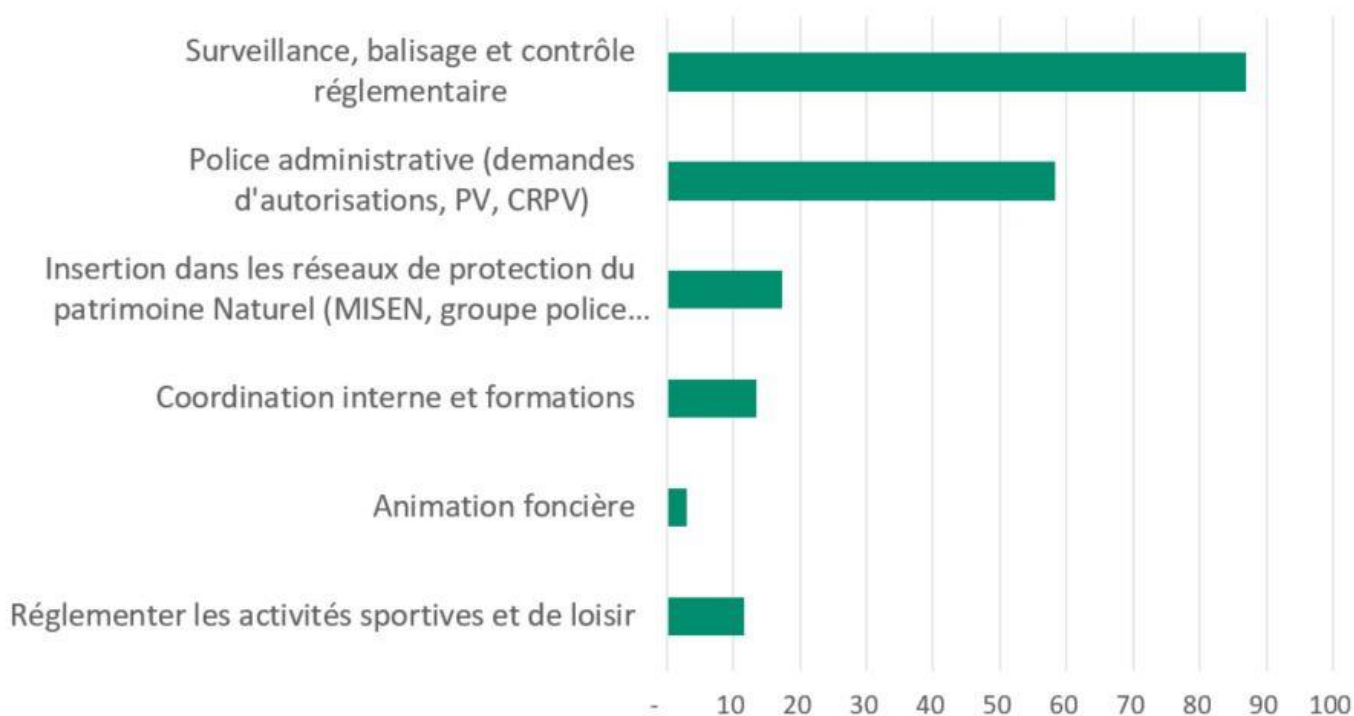
■ Connaître ■ Protéger ■ Gérer ■ Partager

## Missions réalisées et temps affecté

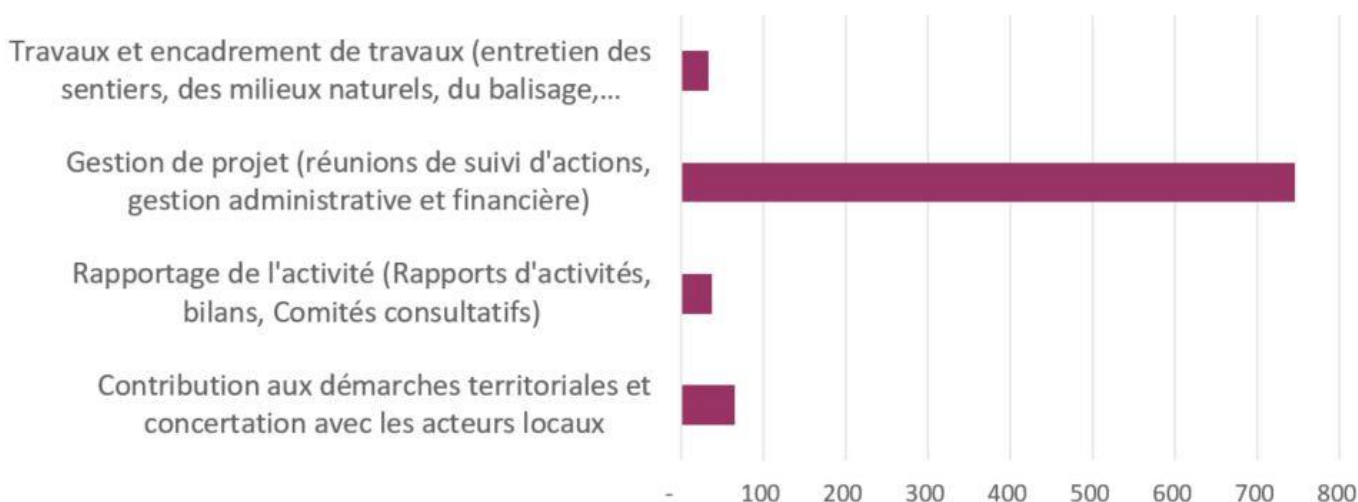
### Connaître : détail du volume horaire par type d'action



### Protéger : détail du volume horaire par type d'action



### Gérer : détail du volume horaire par type d'action



## Partager : détail du volume horaire par type d'action



Répartition du temps selon les missions et intitulés de la convention avec l'Etat	Equivalent Temps Plein
<b>1-Surveillance du territoire et police de l'environnement</b> Daniel GERFAUD-VALENTIN, Rémy PERIN, Violaine LAUCOIN, Frank HORON, Rémy DOLQUES, Julien HEURET, Jean-José RICHARD-POMET	0,090
<b>2-Connaissance et suivi continu du patrimoine naturel</b> Rémy PERIN, Benjamin VRAY, Dominique LOPEZ-PINOT, Carole BIRCK, Jean-Baptiste BOSSON, Emilie BERNARD	0,055
<b>3-Conseil, études et ingénierie</b> Frank HORON, Daniel GERFAUD-VALENTIN, Violaine LAUCOIN, Rémy PERIN, Carole BIRCK, Aline BRETON, Christèle DORO, Christelle DUBOSSON, Anne-Laurence MAZENQ, Céline MI-CHAUX, François PANCHAUD, Thomas ROSINSKI, Chloé WEEGER	0,104
<b>4-Interventions sur le patrimoine naturel</b> Rémy PERIN, Benjamin VRAY, Violaine LAUCOIN	0,032
<b>5-Création et entretien d'infrastructures d'accueil</b> Rémy PERIN, Benjamin VRAY	0,035
<b>6- Suivi et évaluation des actions</b> Frank HORON, Daniel GERFAUD-VALENTIN, Violaine LAUCOIN, Malorie PARCHET, Carole BIRCK	0,012
<b>7-Management et soutien</b> Violaine LAUCOIN, Cécile GEORGET, Frank HORON, Daniel GERFAUD-VALENTIN, Carole BIRCK, Jean-Baptiste BOSSON, Nadège DAVID, Laurent DELOMEZ, Rémy DOLQUES, Christelle DUBOSSON, Marion GUITTENY, Marie HEURET, Anne-Laurence MAZENQ, François PANCHAUD, Malorie PARCHET, Rémy PERIN, Benjamin VRAY	0,547
<b>8-Participation à la recherche</b> Carole BIRCK	0,001
<b>9-Prestations d'accueil et d'animation</b> Malorie PARCHET, Violaine LAUCOIN, François PANCHAUD, Rémy PERIN, Samuel BOTREAU, Anne-Laurence MAZENQ, Frank MIRAMAND, Chloé WEEGER	0,263
<b>10-Production de supports de communication et de pédagogie</b> Anne-Laurence MAZENQ, Violaine LAUCOIN, Carole BIRCK, Jean-Baptiste BOSSON	0,019

**TOTAL 1,158**



# BUDGET

Pour mettre en œuvre le programme d'action prévu par le plan de gestion et validé par le Comité consultatif, le gestionnaire bénéficie d'une dotation de l'Etat et se charge de mobiliser des cofinancements auprès de partenaires publics ou privés. Le Conservatoire d'Espaces Naturels de Haute-Savoie est une association à but non lucratif réalisant des missions d'intérêt général. A ce titre il peut solliciter des financements publics par exemple auprès des collectivités locales.

**Budget réalisé en 2018**  $\Sigma$ dépenses =  $\Sigma$ recettes = **103 844 € TTC**

## Les points d'attention

L'année 2018 présente plusieurs particularités par rapport au fonctionnement habituel de la Réserve naturelle. A noter parmi les événements marquants :

- Le départ en cours d'année du conservateur des neuf réserves naturelles de Haute-Savoie, remplacé après un temps de latence par une nouvelle responsable de service Réserve Naturelles de Haute-Savoie et celui du coordinateur des gardes de réserve naturelles et référent police judiciaire et administrative ;
- L'arrivée en cours d'année d'un animateur nature dédié partiellement à la RNN ;
- Un projet européen d'envergure sur lequel une partie des dépenses courantes de la RNN ont pu être reportées (voir enveloppes surveillance/police et sensibilisation du public sur le projet Grands lacs européens).

## Clés de compréhension : l'articulation des missions du gestionnaire

La Réserve Naturelle Nationale du Roc de Chère a été créée par l'Etat français, et demeure sous sa responsabilité ; le Préfet est l'autorité responsable au niveau local. Le Code de l'environnement impose la désignation d'un gestionnaire chargé d'assurer la surveillance, de mettre en place la gestion et l'animation du site.

Le Conservatoire d'Espaces Naturels de Haute-Savoie est le gestionnaire des 9 RNN du département. Les modalités de sa gestion et la nature de ses missions sont fixés par voie de convention :

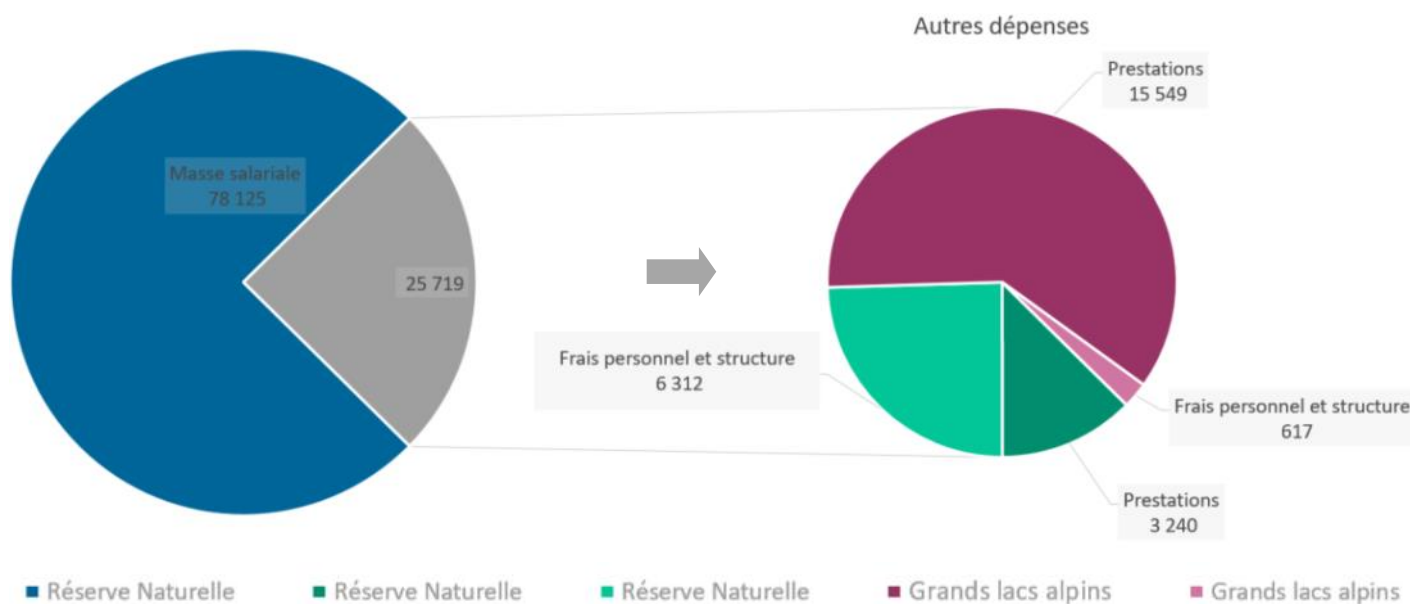
### Missions et domaines d'activités prioritaires

- Surveillance du territoire et police de l'environnement  
*Faire respecter la réglementation*
- Connaissance et suivi continu du patrimoine naturel  
*Mener des inventaires et suivis*
- Conseil, études et ingénierie  
*Elaborer des documents de gestion, conventions, stratégie...*
- Interventions sur le patrimoine naturel  
*Entretien ou restaurer les milieux naturels*
- Création et entretien d'infrastructures d'accueil  
*Créer et entretenir les mobiliers signalétique ou pédagogiques*
- Suivi et évaluation des actions
- Management et soutien  
*Fonctionnement général, gestion, relationnel avec les instances et partenaires de la RNN*

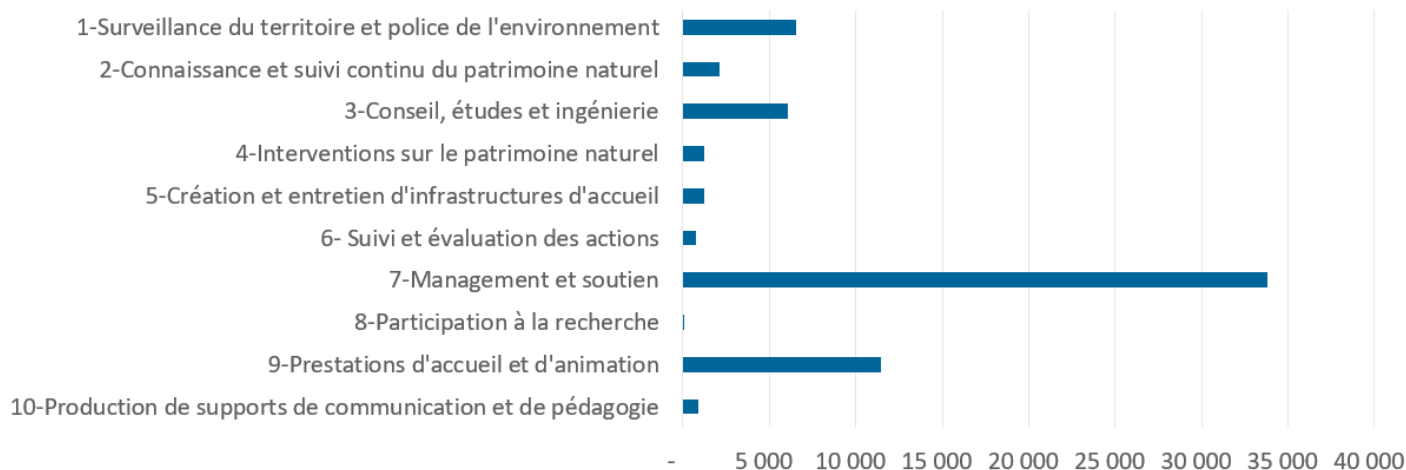
### Actions complémentaires

- Participation à la recherche  
Collaborer avec des universités, des centres de recherches ou des laboratoires
- Prestations d'accueil et d'animation  
Développer des activités pédagogiques, sensibiliser et informer le public dans le souci de la préservation du patrimoine en gestion
- Production de supports de communication et de pédagogie  
Produire tous supports nécessaire pour soutenir les missions de gestion et de sensibilisation

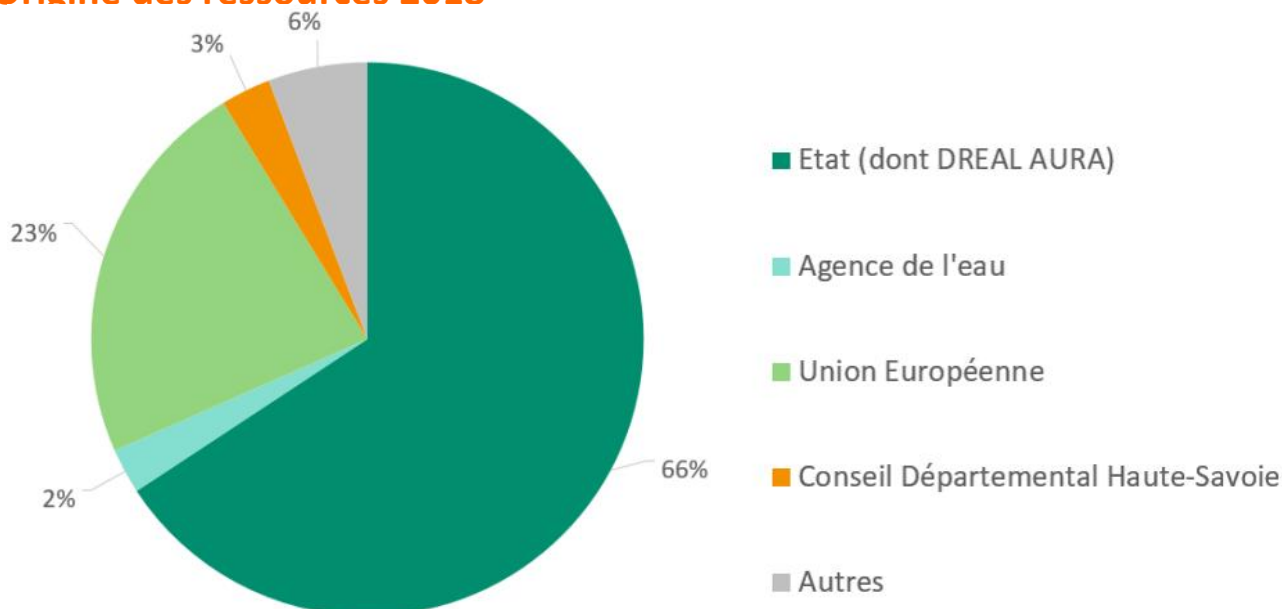
## Répartition des dépenses



### Détail des dépenses pour la masse salariale

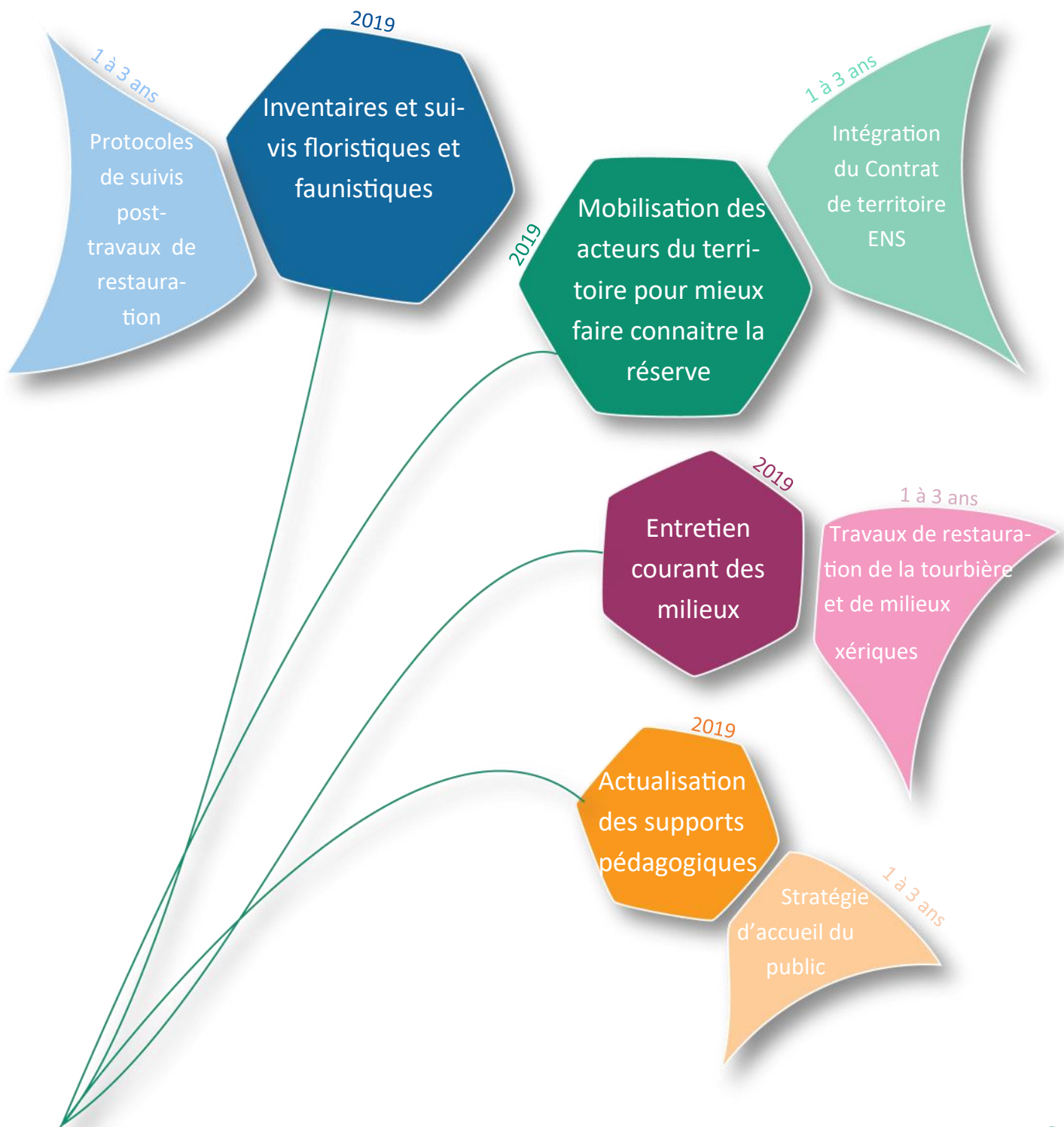


## Origine des ressources 2018



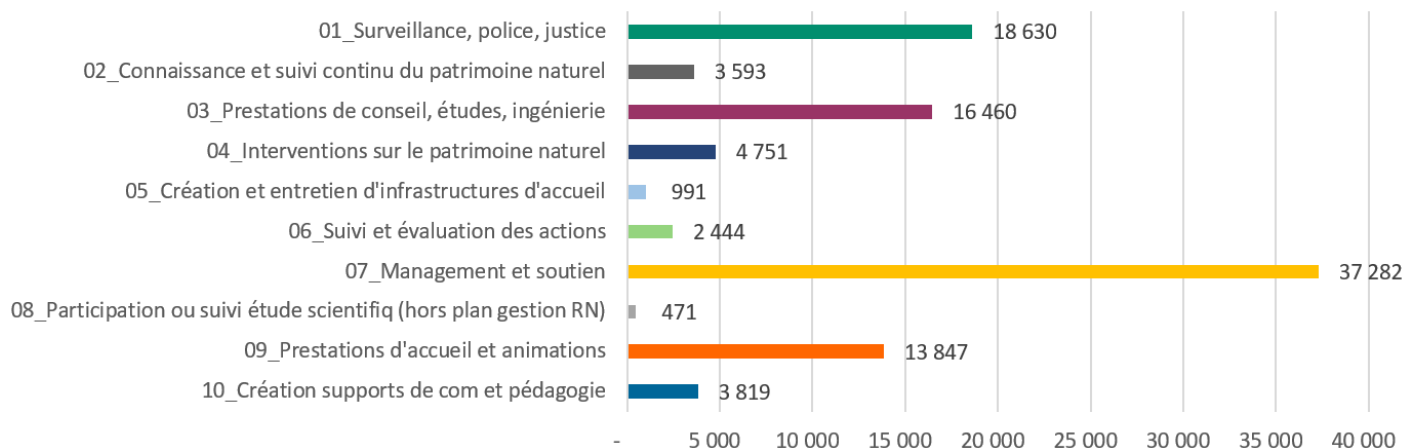
# PERSPECTIVES

2019, une année active en prévision : l'évaluation du plan de gestion 2010-2019, une association étroite avec les partenaires locaux pour les inventaires et la planification des travaux de restauration de la dynamique alluviale de la Dranse, des opérations de sensibilisation du grand public, des acteurs locaux et des scolaires, le lancement de la procédure de création d'un périmètre de protection, des travaux de gestion et restauration des milieux naturels, l'entretien de dispositifs d'accueil du public...



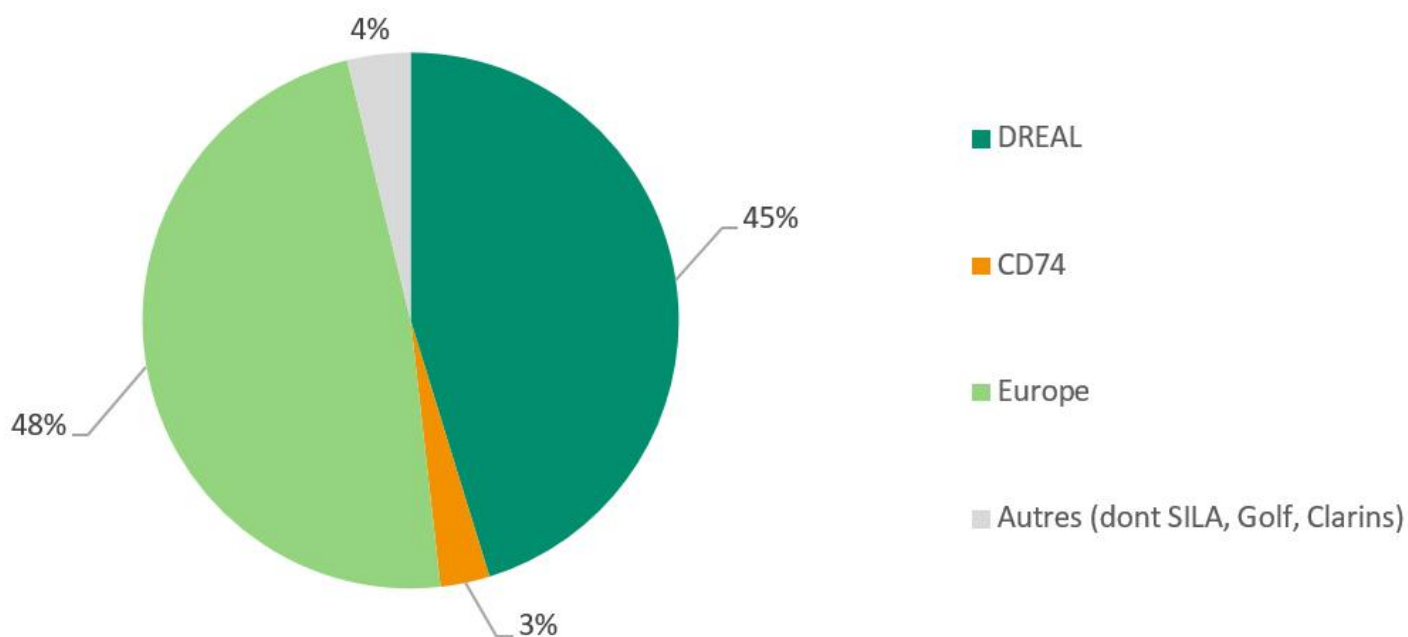
## Perspectives budgétaires 2019

Budget prévisionnel (€) = 102 288 €



Dont projet POIA Grands lacs alpins : > 49 000 €

## Origine des ressources



# PARTENAIRES

Nombreux sont ceux qui s'investissent aux côtés du Conservatoire d'Espaces Naturels de Haute-Savoie, pour les réserves naturelles et la protection de leur patrimoine d'exception. Leur implication fait vivre les territoires, ouvre le champ des possibles, consolide les projets, facilite l'intégration des aires protégées dans leur tissu local. Ils soutiennent les projets financièrement ou apportent leur compétence technique. Que tous en soient chaleureusement remerciés !

Avec le soutien de



La réserve s'implique aussi dans ces réseaux :

- Réserves Naturelles de France (RNF)
- Fédération des Conservatoires d'espaces naturels (FCEN)
- Réseau Empreintes
- Mission interservices Eau & Nature (MISEN74)

## Les réserves naturelles de Haute-Savoie :

- 9 réserves naturelles nationales
- 22 000 hectares protégés
- 1 gestionnaire unique pour mutualiser les moyens
- Des dizaines de structures associées



## Publication

Rédaction : Lise Camus-Ginger , Rémy Perin, Malorie Parchet, Cécile Georget, Pascale Tranchant, Carole Birck

Mise en page et édition : Cécile Georget, CEN74

Crédits photographiques page de garde et pages maîtres : CEN74 - Rémy Périn, Jules Heuret, Malorie Parchet, Lise Camus-Ginger

*Ne pas jeter sur la voie publique*

ASTERS - Conservatoire d'espaces naturels de Haute-Savoie ■ 84 route du Viéran - 74370 PRINGY ■ [www.cen-haute-savoie.org](http://www.cen-haute-savoie.org)

